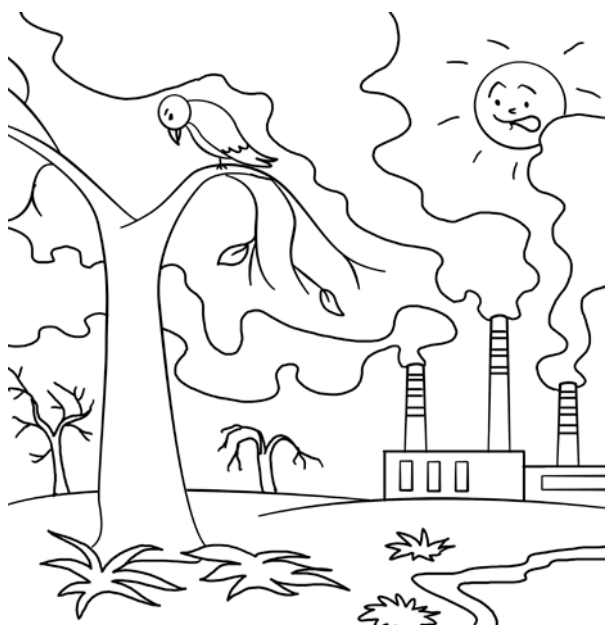


... na świecie powstają parki narodowe

Przed tysiącami lat Ziemia była tętniącą życiem, zieloną planetą. Łądy porastały bujne lasy i łąki. Wody w morzach, oceanach, rzekach i jeziorach były czyste i nieskażone. Przyroda sama regulowała ilość zwierząt, jakie przychodziły na świat. Ludzie żyli w zgodzie i harmonii z naturą. Prowadzili koczowniczy tryb życia, polowali i zbierali to, co nadawało się do jedzenia, np. owoce leśne i zioła.

Stopniowo jednak człowiek zaczął dominować nad otaczającą go przyrodą i zaczął ją sobie podporządkowywać. Ludzie osiedlali się, na własny użytek uprawiali rośliny i hodowali zwierzęta. Potrzebowali dla siebie coraz więcej miejsca. Jednocześnie powstawały



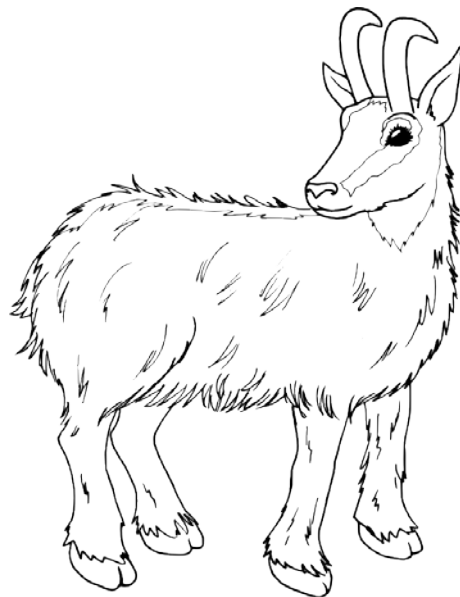
nowe wynalazki ułatwiające człowiekowi życie – nastąpił rozwój cywilizacji. Wiele terenów zaczęto wykorzystywać pod budowę wielkich miast, miasteczek i wsi. Powstawały drogi i autostrady. Ludzie zaczęli regulować bieg rzek, budować sztuczne zbiorniki wodne, tamy i zapory. Nastąpiły trudne czasy dla przyrody na Ziemi.

Dziki lasy i ich pierwotni mieszkańcy zaczęli znikać w zastraszającym tempie. Wiele gatunków roślin i zwierząt stanęło na skraju zagłady. Naturalne krajobrazy zastąpiły betonowo-asfaltowe dzungle z wielkimi wieżowcami i dymiącymi kominami. Na szczęście ludzie zorientowali się, że ich działania, skupione na zaspokajaniu własnych potrzeb, niosą zniszczenie. Zaczęły powstawać organizacje i fundacje mające na celu ratowanie naturalnego piękna naszej planety.

Aby chronić jej najpiękniejsze zakątki, zaczęto tworzyć parki narodowe i rezerwy przyrody. Parki narodowe to wybrane tereny, na których wszystko objęte jest ochroną. Chronione są rośliny, zwierzęta i ich siedliska oraz krajobraz ze wszystkimi jego elementami. Wędrując po takim parku, można poruszać się tylko wytyczonymi ścieżkami i oznaczonymi szlakami. Nie wolno tam śmiecić, hałasować, zabijać, łąpać ani straszyć zwierząt, zrywać kwiatów i innych roślin, zbierać grzybów, jagód oraz wszelkich owoców leśnych. Każdy park ma regulamin, którego turyści muszą bezwzględnie przestrzegać, w przeciwnym razie – narażają się na kary.

Porządku w parkach strzegą strażnicy i leśnicy. Wędrując po tych pięknych miejscach, można obserwować przyrodę, fotografować, uczyć się i podziwiać piękno natury. Na terenach parków często znajdują się także ciekawe muzea przyrodnicze.

W naszym kraju znajduje się ponad 20 parków narodowych i planowane jest tworzenie następnych. Wiele z nich słynie z wyjątkowych gatunków zwierząt, jakie trudno spotkać w innych miejscach. Na przykład żubry są charakterystyczne dla Białowieskiego Parku Narodowego, bieliki dla Wolińskiego PN, ryś to symbol parku Bieszczadzkiego, a kozica – Tatrzańskiego. Najstarszy w Polsce jest Białowieski Park Narodowy, który powstał w 1932 roku. Natomiast najstarszym parkiem narodowym na świecie jest Park Narodowy Yellowstone w Stanach Zjednoczonych – ma on powierzchnię 8980 km². Dzieci znają go zapewne z bajkowych przygód dwóch sympatycznych misiów: misia Jogi i Bubu.



Największym na świecie parkiem narodowym jest park w Grenlandii, który rozciąga się na powierzchni 972 000 km². Na tym terenie, słynącym z bardzo zimnego, arktycznego klimatu, żyją np. niedźwiedzie i lisy polarne, woły piżmowe, morsy i grono-staje.

Dzięki powstawaniu takich chronionych miejsc, istnieje szansa, że uda się uratować chociaż część cudownej, ziemskiej przyrody.