

**Standardy Ochrony Małoletnich
w Specjalnym Ośrodku Szkolno-
Wychowawczym „Złote Serce”
w Pińczowie**

Punkt Przedszkolny

Szkoła Podstawowa

Szkoła Przystosowująca do Pracy

Branżowa Szkoła I Stopnia

Internat- Grupy Wychowawcze

Pińczów marzec 2024

Akty prawne, na podstawie których oparte są standardy ochrony małoletnich:

1. *Ustawa z dnia 13 maja 2016r. o przeciwdziałaniu zagrożeniom przestępczością na tle seksualnym (tekst jedn.: Dz.U.2023.1304 z późn. zm.);*
2. *Ustawa z dnia 29 lipca 2005 r. o przeciwdziałaniu przemocy domowej (Dz.U. z 2021r. poz. 1249 oraz z 2023 r. poz. 289 oraz 535)*
3. *Rozporządzenie Rady Ministrów z dnia 6 września 2023 r. w sprawie procedura „Niebieskie Karty” oraz wzorów formularzy „Niebieska Karta” (Dz. U. poz. 1870)*
4. *Ustawa z dnia 28 lipca 2023 r. o zmianie ustawy – Kodeks rodzinny i opiekuńczy oraz niektórych innych ustaw (Dz.U. 1606)*
5. *Ustawa z dnia 26 stycznia 1982 r. – Karta Nauczyciela (t. j. Dz.U. z 2023 r. poz. 984 ze zm.)*
6. *Ustawa z dnia 14 grudnia 2016 r. – Prawo oświatowe (t. j. Dz.U. z 2023 r. poz. 900)*
7. *Ustawa z dnia 10 maja 2018 r. o ochronie danych osobowych (t.j. Dz.U. z 2019 r. poz. 1781)*
8. *Konwencja o prawach dziecka (Dz.U.1991 nr 120, poz. 526)*
9. *Konwencja o prawach osób niepełnosprawnych (Dz.U. 2012, poz. 1169)*

Spis treści

ROZDZIAŁ 1. INFORMACJE OGÓLNE

1. Wstęp
2. Słowniczek pojęć

ROZDZIAŁ 2. STANDARDY OCHRONY MAŁOLETNIICH W SPECJALNYM OŚRODKU SZKOLNO-WYCHOWAWCZYM „ZŁOTE SERCE” W PIŃCZOWIE

ROZDZIAŁ 3. ZASADY OCHRONY MAŁOLETNIICH PRZED KRZYWDZENIEM OBOWIĄZUJĄCE W SPECJALNYM OŚRODKU SZKOLNO -WYCHOWAWCZYM „ZŁOTE SERCE” W PIŃCZOWIE.

I. Zasady zatrudniania pracowników w Specjalnym Ośrodku Szkolno-Wychowawczym „Złote Serce” w Pińczowie oraz dopuszczania innych osób do opieki nad małoletnimi.

II. Zasady bezpiecznych relacji uczniów/wychowanków i pracowników Specjalnego Ośrodka Szkolno-Wychowawczego „Złote Serce” w Pińczowie

- 1) Obszar: Przestrzeganie praw dziecka przez pracowników szkoły;
- 2) Obszar: Komunikacja pracowników szkoły z małoletnimi uczniami;
- 3) Obszar: Zakaz stosowania przez pracowników szkoły jakiegokolwiek formy przemocy wobec małoletniego, w tym nawiązywania relacji o charakterze seksualnym;
- 4) Obszar: Kontakt pracowników szkoły z małoletnimi.

III. Zasady bezpiecznych relacji między małoletnimi w szkole. Zachowania niedozwolone małoletnich

- 1) Zasady bezpiecznych relacji między małoletnimi
- 2) Niedozwolone zachowania małoletnich w szkole

IV. Zasady korzystania z urządzeń elektronicznych z dostępem do Internetu

- 1) Korzystanie z komputerów z dostępem do Internetu;
- 2) Korzystanie z telefonów komórkowych oraz innych urządzeń elektronicznych z dostępem do Internetu;
- 3) Korzystanie z telefonów i innych urządzeń elektronicznych podczas wyjazdów, wycieczek edukacyjnych organizowanych przez szkołę.

V. Zasady ochrony małoletnich przed treściami szkodliwymi i zagrożeniami z sieci

VI. Zasady ochrony prywatności małoletniego

- 1) Zasady ochrony wizerunku małoletnich;
- 2) Zasady ochrony danych osobowych małoletnich.

ROZDZIAŁ 4. ZASADY I PROCEDURY PODEJMOWANIA INTERWENCJI W PRZYPADKU PODEJRZENIA KRZYWDZENIA LUB KRZYWDZENIA MAŁOLETNIEGO

1. Zasady i procedury podejmowania interwencji przez pracowników Specjalnego Ośrodka Szkolno-Wychowawczego „Złote Serce” w Pińczowie w sytuacji podejrzenia stosowania lub stosowania przemocy domowej
 - 1.1. Definicja i rodzaje przemocy domowej.
 - 1.2. Rozpoznawanie przemocy wobec małoletniego.
 - 1.3. Informacje od osoby będącej bezpośrednim świadkiem przemocy w rodzinie.
 - 1.4. Zgłaszanie przemocy domowej przez małoletniego.
 - 1.5. Zgłaszanie przemocy domowej przez pracownika placówki.
 - 1.6. Zgłaszanie przemocy domowej przez osoby z zewnątrz.
 - 1.7. Wstępna ocena sytuacji osoby krzywdzonej.
 - 1.8. Uzasadnienie do uruchamiania procedury „Niebieskie Karty”.
 - 1.9. Procedura „Niebieskie Karty”.
 - 1.10. Wszczęcie procedury „Niebieskie Karty”.
 - 1.11. Zadania i obowiązki pracowników Specjalnego Ośrodka Szkolno-Wychowawczego Złote Serce w Pińczowie w sytuacji podejrzenia krzywdzenia lub krzywdzenia małoletniego w formie przemocy domowej.
2. Zasady i procedury postępowania pracowników Specjalnego Ośrodka Szkolno-Wychowawczego Złote Serce w Pińczowie w przypadku podejrzenia lub zaistnienia „cyberprzemocy”
 - 2.1. Postanowienia ogólne.
 - 2.2. Opis procedury reagowania placówki na ujawnienie cyberprzemocy
3. Zasady i procedury postępowania pracowników Specjalnego Ośrodka Szkolno-Wychowawczego Złote Serce w Pińczowie w przypadku podejrzenia dostępu

- małoletnich do treści szkodliwych, niepożądanych i nielegalnych
4. Zasady i procedury postępowania pracowników Specjalnego Ośrodka Szkolno-Wychowawczego Złote Serce w Pińczowie w przypadku naruszenia prywatności dotyczące nieodpowiedniego bądź niezgodnego z prawem wykorzystania danych osobowych lub wizerunku dziecka ucznia bądź pracownika
 5. Zasady i procedury postępowania pracowników Specjalnego Ośrodka Szkolno-Wychowawczego Złote Serce w Pińczowie w przypadku nawiązywania przez małoletnich niebezpiecznych kontaktów w Internecie – uwodzenie, zagrożenie pedofilią
 6. Zasady i procedury postępowania pracowników Specjalnego Ośrodka Szkolno-Wychowawczego Złote Serce w Pińczowie w przypadku informacji o seksingu, prowokacyjnych zachowaniach i aktywności seksualnej w celu osiągnięcia dochodu przez małoletnich

ROZDZIAŁ 5. ORGANIZACJA PROCESU OCHRONY MAŁOLETNIICH W SPECJALNYM OŚRODKU SZKOLNO- WYCHOWAWCZYM „ZŁOTE SERCE” W PIŃCZOWIE

1. Podział obowiązków w zakresie wdrażania „Standardów ochrony małoletnich”.
2. Zakres kompetencji osoby odpowiedzialnej za przygotowanie pracowników Specjalnego Ośrodka Szkolno-Wychowawczego Złote Serce w Pińczowie do stosowania „Standardów ochrony małoletnich” oraz dokumentowanie tej czynności.
3. Osoby odpowiedzialne za przyjmowanie zgłoszeń podejrzenia lub krzywdzenia.
4. Dokumentowanie zdarzeń podejrzenia krzywdzenia lub krzywdzenia małoletnich i archiwizowanie wytworzonej dokumentacji.
5. Zasady ustalania planu wsparcia małoletniemu po ujawnieniu krzywdzenia.
6. Udostępnianie „Standardów ochrony małoletnich”.
7. Zasady przeglądu i aktualizowania dokumentu „Standardy ochrony małoletnich w Specjalnym Ośrodku Szkolno-Wychowawczym Złote Serce w Pińczowie

Wstęp

Dobro i bezpieczeństwo małoletnich w Specjalnym Ośrodku Szkolno-Wychowawczym „Złote Serce” w Pińczowie są priorytetem wszelkich działań podejmowanych przez pracowników na rzecz małoletnich. Pracownik Ośrodka traktuje każde dziecko z szacunkiem oraz uwzględnia jego potrzeby. Realizując zadania Ośrodka, działa w ramach obowiązującego prawa, obowiązujących w nim przepisów wewnętrznych oraz w ramach posiadanych kompetencji. Niedopuszczalne jest, by pracownik Ośrodka oraz osoba przebywająca na jego terenie stosowała wobec małoletniego jakiegokolwiek formy przemocy.

Niniejszy system ochrony małoletnich przed krzywdzeniem określa procedury interwencji, działania profilaktyczne, edukacyjne, zasady zapobiegania krzywdzeniu uczniów, a w sytuacji gdy do krzywdzenia doszło- określa zasady zmniejszenia rozmiaru jego skutków poprzez prawidłową i efektywną pomoc uczniowi oraz wskazuje odpowiedzialność osób zatrudnionych w Ośrodku za bezpieczeństwo małoletnich przebywających w Ośrodku i uczęszczających do szkół.

Niniejsze Standardy ochrony małoletnich przed krzywdzeniem zostały opublikowane na stronie internetowej Ośrodka. Standardy te są szeroko promowane wśród całego personelu, rodziców i małoletnich uczęszczających do szkół i przebywających w Ośrodku. Poszczególne grupy małoletnich są aktywnie zapoznawane z poniższymi Standardami poprzez prowadzone działania edukacyjne i informacyjne.

W konstruowaniu „Standardów ochrony małoletnich” przyjęto następujące założenia:

- w placówce nie są zatrudniane osoby mogące zagrażać bezpieczeństwu małoletnich,
- wszyscy pracownicy placówki potrafią zdiagnozować symptomy krzywdzenia małoletniego oraz podejmować interwencje w przypadku podejrzenia, że małoletni jest ofiarą przemocy w szkole lub przemocy domowej,
- podejmowane w placówce postępowania nie mogą naruszać praw dziecka, praw człowieka, praw ucznia określonych w statucie placówki oraz bezpieczeństwa danych osobowych,
- małoletni wiedzą, jak unikać zagrożeń w kontaktach z dorosłymi i rówieśnikami,
- małoletni wiedzą, do kogo zwracać się o pomoc w sytuacjach dla nich trudnych i czynią to mając świadomość skuteczności podejmowanych w placówce działań,
- rodzice poszerzają wiedzę i umiejętności o metodach wychowania dziecka bez stosowania

przemocy oraz potrafią je uczyć zasad bezpieczeństwa.

SŁOWNICZEK POJĘĆ

1. **Dyrektor** – należy przez to rozumieć dyrektora Specjalnego Ośrodka Szkolno-Wychowawczego „Złote Serce” w Pińczowie.

2. **Ośrodek/placówka/SOSW** – należy przez to rozumieć Specjalny Ośrodek Szkolno-Wychowawczy „Złote Serce” w Pińczowie .

3. **Małoletni (uczeń/ wychowanek/ dziecko)** – należy przez to rozumieć zgodnie z kodeksem cywilnym osobę od urodzenia do ukończenia 18 roku życia, jak również niepełnosprawnych intelektualnie uczniów placówki, których wiek rozwojowy jest niższy niż wiek życia.

4. **Personel** – każdy pracownik Ośrodka bez względu na formę zatrudnienia, w tym współpracownik, stażysta, wolontariusz lub inna osoba, która z racji pełnionej funkcji lub zadań ma (nawet jakikolwiek) kontakt z dziećmi.

5. **Rodzice** – należy przez to rozumieć także prawnych opiekunów dziecka oraz osoby (podmioty) sprawujące pieczę zastępczą nad dzieckiem.

6. **Zgoda rodzica małoletniego** – oznacza zgodę co najmniej jednego z rodziców małoletniego. Jednak w przypadku braku porozumienia między rodzicami dziecka należy poinformować rodziców o konieczności rozstrzygnięcia sprawy przez sąd rodzinny.

7. **Opiekun faktyczny** – osoba sprawująca bez obowiązku ustawowego opiekę nad małoletnim, który ze względu na wiek, stan zdrowia albo stan psychiczny opieki takiej wymaga.

8. **Krzywdzenie** – popełnienie czynu zabronionego lub karalnego na szkodę nieletniego przez jakąkolwiek osobę, w tym pracownika Ośrodka lub zagrożenie dobra małoletniego, w tym jego zaniedbywanie. Krzywdzeniem jest m.in.:

- **przemoc fizyczna** – jest to celowe uszkodzenie ciała, zadawanie bólu lub groźba uszkodzenia ciała. Skutkiem przemocy fizycznej mogą być m. in. złamania, siniaki, rany cięte, poparzenia, obrażenia wewnętrzne. Przemoc fizyczna powoduje lub może

spowodować utratę zdrowia bądź też zagrażać życiu,

- **przemoc emocjonalna** – to powtarzające się poniżanie, upokarzanie i ośmieszanie małoletniego, nieustanna krytyka, wciąganie małoletniego w konflikt osób dorosłych, manipulowanie nim, brak odpowiedniego wsparcia, stawianie małoletniemu wymagań i oczekiwań, którym nie jest on w stanie sprostać,

- **przemoc seksualna** – to angażowanie małoletniego w aktywność seksualną przez osobę dorosłą. Wykorzystywanie seksualne odnosi się do zachowań z kontaktem fizycznym (np. dotykanie małoletniego, współżycie z małoletnim) oraz zachowania bez kontaktu fizycznego (np. pokazywanie małoletniemu materiałów pornograficznych, podglądanie, ekshibicjonizm),

- **zaniedbywanie** – to niezaspokajanie podstawowych potrzeb materialnych i emocjonalnych małoletniego przez rodzica lub opiekuna prawnego, niezapewnienie mu odpowiedniego jedzenia, ubrań, schronienia, opieki medycznej, bezpieczeństwa, braku dozoru nad wypełnianiem obowiązku szkolnego.

9. Osoba odpowiedzialna za Internet – to wyznaczony przez Dyrektora Ośrodka

pracownik, sprawujący nadzór nad korzystaniem z Internetu przez małoletnich na terenie placówki oraz nad bezpieczeństwem małoletnich w Internecie.

10. Osoba odpowiedzialna za Standardy Ochrony Małoletnich – należy przez to rozumieć

wyznaczonego przez Dyrektora Ośrodka pracownika sprawującego nadzór

nad realizacją Standardów Ochrony Małoletnich w placówce.

11. Dane osobowe - należy rozumieć wszelkie informacje umożliwiające identyfikację

małoletniego.

12. Przemoc domowa – należy przez to rozumieć jednorazowe albo powtarzające się umyślne

działanie lub zaniechanie naruszające prawa lub dobra osobiste członków rodziny, a także

innych osób wspólnie zamieszkujących lub gospodarujących, w szczególności narażające

te osoby na niebezpieczeństwo utraty życia, zdrowia, naruszające ich godność,

nietykalność cielesną, wolność, w tym seksualną, powodujące szkody na ich zdrowiu fizycznym lub psychicznym, a także wywołujące cierpienia i krzywdy moralne u osób dotkniętych przemocą.

13. *Osoba stosująca przemoc domową* – należy przez to rozumieć pełnoletniego, który dopuszcza się przemocy domowej.

14. *Świadek przemocy, w tym domowej* – należy przez to rozumieć osobę, która posiada wiedzę na temat stosowania przemocy, w tym domowej lub widziała akt przemocy, w tym domowej

ROZDZIAŁ 2

STANDARDY OCHRONY MAŁOLETNICH W SPECJALNYM OŚRODKU SZKOLNO- WYCHOWAWCZYM ZŁOTE SERCE W PIŃCZOWIE

STANDARD I

Uczniowie, rodzice i pracownicy placówki znają „Standardy ochrony małoletnich”.

Dokument jest dostępny i upowszechniany.

Wskaźniki realizacji standardu:

1. Dokument „Standardy ochrony małoletnich” został opracowany, zgodnie z Ustawą z dnia 28 lipca 2023 r. o zmianie ustawy – Kodeks rodzinny i opiekuńczy (Dz.U.2023.2809).
2. Zapoznano z nim personel placówki, rodziców/opiekunów prawnych uczniów/wychowanków oraz uczniów/wychowanków.
3. Dokument wprowadzono do stosowania w Specjalnym Ośrodku Szkolno-Wychowawczym Złote Serce w Pińczowie.
4. Dokument udostępniono na stronie internetowej Specjalnego Ośrodka Szkolno-Wychowawczego Złote Serce w Pińczowie (www.fundacjazloteserce.pl), dokument wyłożony do wglądu w sekretariacie szkolnym.

5. Dokument został udostępniony w dwóch wersjach: wersji pełnej oraz skróconej przeznaczonej dla małoletnich i zawierającej informacje dla nich istotne.
6. Informacje o treści dokumentu upowszechniane są wśród rodziców/opiekunów prawnych na zebraniach z rodzicami, konsultacjach indywidualnych, w trakcie szkoleń.
7. Informacje istotne dla małoletnich zawarte w dokumencie upowszechniane są w trakcie lekcji wychowawczych, konsultacjach indywidualnych, zajęć grupowych w internacie i w świetlicach szkolnych.
8. Publikacja dokumentu spełnia wymogi Ustawy o zapewnianiu dostępności osobom ze szczególnymi potrzebami.

STANDARD II

Personel współtworzy i gwarantuje bezpieczne i przyjazne środowisko w placówce.

Wskaźniki realizacji standardu:

1. Standardem jest rekrutacja pracowników pedagogicznych i niepedagogicznych odbywająca się zgodnie z zasadami bezpiecznej rekrutacji, a pracodawca dąży do jak najlepszej weryfikacji kwalifikacji kandydata, w tym stosunek do wartości podzielanych przez placówkę, takich jak ochrona praw dzieci i szacunek do ich godności. Szkoła dba, aby osoby w niej zatrudnione – zarówno pracownicy pedagogiczni, jak i niepedagogiczni, w tym osoby pracujące na podstawie umowy- zlecenia oraz stażyści i praktykanci, posiadały odpowiednie kwalifikacje do pracy z dziećmi oraz nie stanowiła dla nich zagrożenia. W każdym przypadku szkoła musi posiadać dane pozwalające zidentyfikować osobę przez nią zatrudnioną, niezależnie od podstawy zatrudnienia, tj, imię (imiona) i nazwisko, datę urodzenia oraz dane kontaktowe osoby zatrudnianej.
2. W placówce zatrudnia się personel po wcześniejszej weryfikacji w Krajowym Rejestrze Karnym, Rejestrze Sprawców Przestępstw na Tle Seksualnym. W przypadku zatrudnienia obcokrajowców personel weryfikuje osobę w rejestrach karalności państw trzecich w zakresie określonych przestępstw (lub odpowiadających im czynów zabronionych w przepisach prawa obcego) lub w przypadkach prawem wskazanych poprzez oświadczenia o niekaralności.
3. Oświadczenia, wydruki z rejestrów i zaświadczenia z KRK dołączane są do części A akt osobowych pracownika lub do dokumentacji praktykanta. W przypadku danych z Rejestru osób, w stosunku do których Państwowa Komisja do spraw wyjaśniania przypadków czynności skierowanych przeciwko wolności seksualnej i obyczajności wobec małoletniego poniżej 15 lat, wydała postanowienie o wpisie w Rejestrze, wystarczającym jest wydruk strony

internetowej, na której widnieje komunikat, że sprawdzana osoba nie figuruje w Rejestrze.

4. Dyrektor placówki określa organizację, stosowanie i dokumentowanie działań podejmowanych w ramach procedur określonych w dokumencie „Standardy ochrony małoletnich”.

5. Pracownicy placówki są świadomi swoich praw oraz odpowiedzialności prawnej ciążyącej na nich za nieprzestrzeganie standardów ochrony małoletnich.

6. W placówce prowadzona jest systematyczna edukacja wszystkich pracowników z zakresu ochrony małoletnich przed krzywdzeniem.

7. W placówce prowadzi się systematyczną diagnozę czynników ryzyka i czynników chroniących poczucia bezpieczeństwa nieletnich.

STANDARD III

Placówka oferuje rodzicom/opiekunom prawnym informację oraz edukację w zakresie wychowania dzieci bez przemocy oraz ich ochrony przed krzywdzeniem i wykorzystywaniem.

Wskaźniki realizacji standardu:

1. Wszyscy rodzice/opiekunowie prawni mają dostęp do obowiązujących w placówce „Standardów ochrony małoletnich” oraz znają procedury zgłaszania zagrożeń.

2. Rodzice/opiekunowie prawni są zaangażowani w działania placówki prowadzone na rzecz ochrony małoletnich.

3. Placówka uzyskuje od rodziców/opiekunów prawnych swoich wychowanków informacje zwrotne na temat realizacji „Standardów ochrony małoletnich”.

4. Placówka umożliwia rodzicom/opiekunom prawnym dzieci, poprzez organizację konsultacji indywidualnych i zespołowych form wsparcia, poszerzanie wiedzy i umiejętności związanych z ochroną dziecka przed zagrożeniami, w tym w Internecie oraz z zakresu wychowania pozytywnymi metodami wychowawczymi, bez kar fizycznych i krzywdzenia psychicznego dziecka.

STANDARD IV

Ośrodek zapewnia uczniom/wychowankom równe traktowanie oraz przestrzeganie ich praw.

Wskaźniki realizacji standardu:

1. Ośrodek oferuje uczniom/wychowankom edukację w zakresie praw dziecka, człowieka

oraz ochrony przed zagrożeniami przemocą i wykorzystywaniem.

2. W każdej klasie/grupie wychowawczej uczniowie/wychowankowie zostali poinformowani, do kogo mają się zgłosić po pomoc i radę w przypadku krzywdzenia lub wykorzystywania.

3. W Ośrodku dostępne są dla uczniów/wychowanków materiały edukacyjne w zakresie: praw dziecka oraz ochrony przed zagrożeniami przemocą i wykorzystywaniem seksualnym oraz zasad bezpieczeństwa w Internecie .

4. W Ośrodku wyeksponowane są informacje dla uczniów/wychowanków na temat możliwości uzyskania pomocy w trudnej sytuacji, w tym numery bezpłatnych telefonów zaufania dla dzieci i młodzieży.

STANDARD V

Organizacja postępowania na wypadek krzywdzenia lub podejrzenia krzywdzenia małoletnich zapewnia skuteczną ochronę małoletnim.

Wskaźniki realizacji standardu:

1 .Precyzyjnie określono procedury interwencji personelu w sytuacjach krzywdzenia lub podejrzenia krzywdzenia małoletniego, tj.

- a) przemocy rówieśniczej,
- b) przemocy domowej,
- c) niedozwolonych zachowań personelu wobec małoletnich,
- d) cyberprzemocy.

2. Postępowanie na wypadek krzywdzenia lub podejrzenia krzywdzenia małoletniego nie może naruszać jego godności, wolności, prawa do prywatności oraz nie może powodować szkody na jego zdrowiu psychicznym lub fizycznym (poczucie krzywdy, poniżenia, zagrożenia, wstydu).

3. W Ośrodku ustalone są zasady wsparcia małoletniego po ujawnieniu doznanej przez niego krzywdy.

4. W Ośrodku wskazano osoby odpowiedzialne za składanie zawiadomień o popełnieniu przestępstwa na szkodę małoletniego, zawiadamianie sądu opiekuńczego oraz osobę odpowiedzialną za wszczynanie procedury „Niebieskie Karty”.

5. W Ośrodku wskazano osoby odpowiedzialne za przyjmowanie zgłoszeń o zdarzeniach

zagrożających małoletniemu i udzielenia mu wsparcia. Informacja o osobach przyjmujących zgłoszenia jest upowszechniona na stronie internetowej placówki oraz w sekretariatach Ośrodka.

6. Podmioty postępowania uprawnione do przetwarzania danych osobowych uczestników postępowania w sprawach krzywdzenia małoletnich przestrzegają Politykę Bezpieczeństwa Przetwarzania Danych Osobowych, obowiązującą w placówce (RODO).

STANDARD VI

W Ośrodku wzmacniane jest poczucie bezpieczeństwa uczniów/ wychowanków w obszarze relacji społecznych oraz ochrony przed treściami szkodliwymi i zagrożeniami z sieci.

Wskaźniki realizacji standardu:

1. W Ośrodku opracowano zasady zapewniające bezpieczne relacje między małoletnimi a personelem.
2. W Ośrodku określono wymogi dotyczące bezpiecznych relacji między małoletnimi, a w szczególności zachowania niedozwolone.
3. W Ośrodku opracowano zasady korzystania z urządzeń elektronicznych z dostępem do sieci internetowej oraz procedury ochrony małoletnich przed treściami szkodliwymi i zagrożeniami w sieci Internet oraz utrwalonymi w innej formie.
4. W Ośrodku opracowano i wdrożono procedury ochrony małoletnich przed krzywdzeniem w sytuacjach:
 - a) przemocy fizycznej
 - b) przemocy psychicznej,
 - c) przemocy domowej,
 - d) przemocy seksualnej,
 - e) cyberprzemocy.
5. W Ośrodku opracowano i wdrożono procedurę „Niebieskie Karty”.
6. Pracownicy Ośrodka realizują plan wsparcia ucznia/wychowanka po ujawnieniu doznanej przez niego krzywdy.

STANDARD VII

Działania podejmowane w ramach ochrony małoletnich przed krzywdzeniem są dokumentowane.

Wskaźniki realizacji standardu:

1. W Ośrodku prowadzony jest rejestr spraw zgłaszanych i rozpatrywanych w związku z podejrzeniem lub krzywdzeniem małoletnich.
2. Osoby upoważnione do przyjmowania zgłoszeń związanych z krzywdzeniem małoletnich składają oświadczenie o zachowaniu poufności i zobowiązanie są do zachowania bezpieczeństwa uzyskanych danych osobowych.

STANDARD VIII

Placówka monitoruje i okresowo weryfikuje zgodność prowadzonych działań z przyjętymi zasadami i procedurami ochrony dzieci.

Wskaźniki realizacji standardu:

1. Przyjęte zasady i realizowane procedury ochrony małoletnich są weryfikowane – przynajmniej raz na dwa lata.
2. W ramach kontroli zasad i praktyk ochrony małoletnich placówka pozyskuje opinie uczniów/wychowanków oraz ich rodziców lub opiekunów prawnych.
3. Do weryfikacji dokumentacji wykorzystywane są wnioski z kontroli „Standardów ochrony małoletnich” przez uprawnione do kontroli podmioty zewnętrzne.
4. Zasady monitoringu oraz termin, zakres i sposób kontroli określa dyrektor Specjalnego Ośrodka Szkolno-Wychowawczego Złote Serce w Pińczowie.

ROZDZIAŁ 3

ZASADY OCHRONY MAŁOLETNIICH PRZED KRZYWDZENIEM OBOWIĄZUJĄCE W SPECJALNYM OŚRODKU SZKOLNO- WYCHOWAWCZYM „ZŁOTE SERCE” W PIŃCZOWIE

I. Zasady zatrudniania pracowników w Specjalnym Ośrodku Szkolno-Wychowawczym „Złote Serce” w Pińczowie oraz dopuszczania innych osób do opieki nad małoletnimi.

1. Poznanie danych kandydata/kandydatki, które pozwolą jak najlepiej poznać jego/jej kwalifikacje, w tym stosunek do wartości podzielanych przez placówkę, takich jak ochrona praw dzieci i szacunek do ich godności.

Szkoła musi zadbać, aby osoby przez nią zatrudnione (w tym osoby pracujące na podstawie

umowy zlecenie) posiadały odpowiednie kwalifikacje do pracy z dziećmi oraz były dla nich bezpieczne. Aby sprawdzić powyższe, w tym stosunek osoby zatrudnianej do dzieci i podzielenia wartości związanych z szacunkiem wobec nich oraz przestrzegania ich praw, szkoła może żądać danych (w tym dokumentów) dotyczących:

- a. wykształcenia,
- b. kwalifikacji zawodowych,
- c. przebiegu dotychczasowego zatrudnienia kandydata/kandydatki.

W każdym przypadku szkoła musi posiadać dane pozwalające zidentyfikować osobę przez nią zatrudnioną, niezależnie od podstawy zatrudnienia. Szkoła powinna zatem znać:

- a. imię (imiona) i nazwisko,
- b. datę urodzenia,
- c. dane kontaktowe osoby zatrudnianej.

2. Uzyskanie danych osobowych kandydata/kandydatki, w tym danych potrzebnych do sprawdzenia jego/jej danych w Rejestrze Sprawców Przepływów na Tle Seksualnym. Przed dopuszczeniem osoby zatrudnianej do wykonywania obowiązków związanych z wychowaniem, edukacją, wypoczynkiem małoletnich lub z opieką nad nimi szkoła jest zobowiązana sprawdzić osobę zatrudnianą w Rejestrze Sprawców Przepływów na Tle Seksualnym – Rejestr z dostępem ograniczonym oraz Rejestr osób w stosunku do których Państwowa Komisja do spraw przeciwdziałania wykorzystaniu seksualnemu małoletnich poniżej lat 15 wydała postanowienie o wpisie w Rejestrze. Rejestr dostępny jest na stronie: rps.ms.gov.pl. By móc uzyskać informacje z rejestru z dostępem ograniczonym, konieczne jest uprzednie założenie profilu szkoły.

Aby sprawdzić osobę w Rejestrze szkoła potrzebuje następujących danych kandydata/kandydatki:

- a. imię i nazwisko,
- b. data urodzenia,
- c. pesel,
- d. nazwisko rodowe,
- e. imię ojca,
- f. imię matki.

Wydruk z Rejestru należy przechowywać w aktach osobowych pracownika lub analogicznej dokumentacji dotyczącej osoby zatrudnionej w oparciu o umowę cywilnoprawną.

4. Uzyskanie od kandydata/kandydatki informacji z Krajowego Rejestru Karnego o niekaralności w zakresie przestępstw określonych w rozdziale XIX i XXV Kodeksu karnego,

w art. 189a i art. 207 Kodeksu karnego oraz w ustawie z dnia 29 lipca 2005 r. o przeciwdziałaniu narkomanii (Dz. U. z 2023 r. poz. 172 oraz z 2022 r. poz. 2600) lub za odpowiadające tym przestępstwom czyny zabronione określone w przepisach prawa obcego.

5. Jeżeli osoba posiada obywatelstwo inne niż polskie wówczas powinna przedłożyć również informację z rejestru karnego państwa obywatelstwa uzyskiwaną do celów działalności zawodowej lub wolontariackiej związanej z kontaktami z dziećmi, bądź informację z rejestru karnego, jeżeli prawo tego państwa nie przewiduje wydawania informacji dla w/w celów.

6. Pobierz od kandydata/kandydatki oświadczenie o państwie/ach zamieszkiwania w ciągu ostatnich 20 lat, innych niż Rzeczypospolita Polska i państwo obywatelstwa, złożone pod rygorem odpowiedzialności karnej.

7. Jeżeli prawo państwa, z którego ma być przedłożona informacja o niekaralności nie przewiduje wydawania takiej informacji lub nie prowadzi rejestru karnego, wówczas kandydat/kandydatka składa pod rygorem odpowiedzialności karnej oświadczenie o tym fakcie wraz z oświadczeniem, że nie była prawomocnie skazana w tym państwie za czyny zabronione odpowiadające przestępstwom określonym w rozdziale XIX i XXV Kodeksu karnego, w art. 189a i art. 207 Kodeksu karnego oraz w ustawie z dnia 29 lipca 2005 r. o przeciwdziałaniu narkomanii oraz nie wydano wobec niej innego orzeczenia, w którym stwierdzono, iż dopuściła się takich czynów zabronionych, oraz że nie ma obowiązku wynikającego z orzeczenia sądu, innego uprawnionego organu lub ustawy, stosowania się do zakazu zajmowania wszelkich lub określonych stanowisk, wykonywania wszelkich lub określonych zawodów albo działalności, związanych z wychowaniem, edukacją, wypoczynkiem, leczeniem, świadczeniem porad psychologicznych, rozwojem duchowym, uprawianiem sportu lub realizacją innych zainteresowań przez małoletnich, lub z opieką nad nimi.

8. Pod oświadczeniami składanymi pod rygorem odpowiedzialności karnej składa się oświadczenie o następującej treści: Jestem świadomy/a odpowiedzialności karnej za złożenie fałszywego oświadczenia. Oświadczenie to zastępuje pouczenie organu o odpowiedzialności karnej za złożenie fałszywego oświadczenia.

9. Gdy pozwalają na to przepisy prawa, szkoła jest zobowiązana do domagania się od osoby zatrudnianej zaświadczenia z Krajowego Rejestru Karnego.

10. Zaświadczenia z KRK można domagać się wyłącznie w przypadkach, gdy przepisy prawa wprost wskazują, że pracowników w zawodach lub na danych stanowiskach obowiązuje wymóg niekaralności.

II. Zasady bezpiecznych relacji uczniów/wychowanków i pracowników Specjalnego Ośrodka Szkolno-Wychowawczego „Złote Serce” w Pińczowie

Zasady ogólne:

1. Pracownicy dbają o bezpieczeństwo uczniów podczas pobytu w szkole.
2. Pracownicy wspierają uczniów w pokonywaniu trudności, uwzględniając ich umiejętności rozwojowe oraz możliwości wynikające z niepełnosprawności/ specjalnych potrzeb edukacyjnych.
3. Pracownicy podejmują wobec uczniów działania wychowawcze, mające na celu kształtowanie prawidłowych postaw – wyrażanie emocji w sposób niekrzywdzący innych, niwelowanie zachowań agresywnych, promowanie zasad „dobrego wychowania.
4. Zasady bezpiecznych relacji personelu z uczniami obowiązują wszystkich pracowników szkoły, stażystów i wolontariuszy.

1. Przestrzeganie praw dziecka

Pracownicy szkoły:

1. Przestrzegają praw dziecka/człowieka i chronią je.
2. Upowszechniają wiedzę o prawach dziecka - podejmują problematykę praw człowieka/ dziecka na godzinach wychowawczych, na zajęciach dydaktycznych oraz w trakcie innych działań szkoły – zgodnie z programem nauczania.
3. Zapewniają uczniom swobodny dostęp do zajęć lekcyjnych.
4. Nie ograniczają im dostępu do zajęć lekcyjnych, pozalekcyjnych np. przez wyproszenie ich z klasy, niewpuszczenie do sali lekcyjnej lub szkoły z jakiegokolwiek powodu.
5. Udzielają uczniom pomocy w nauce/pomocy psychologiczno-pedagogicznej lub umożliwiają im dostęp do pomocy psychologiczno-pedagogicznej.
6. Zachęcają i motywują uczniów do działalności w organizacjach i stowarzyszeniach działających na terenie szkoły, np. w samorządzie uczniowskim.
7. Nie ujawniają spraw omawianych na posiedzeniu rady pedagogicznej, które mogą naruszać dobro osobiste uczniów lub ich rodziców.
8. Nie rozpowszechniają informacji dotyczących rodziny danego ucznia, np. wykształcenie rodziców, ewentualne problemy rodzinne (np. alkoholizm, narkomania, rozwód).
9. Nie upubliczniają i nie rozpowszechniają informacji o życiu prywatnym uczniów i nie zdradzają tajemnicy ich korespondencji - także jeśli chodzi o SMS-y, wiadomości email czy inne wysłane drogą elektroniczną.
10. Szanują prawo uczniów do prywatności – jeśli konieczne jest odstępnie od zasady

poufności, w celu ochrony danego ucznia, wyjaśniają mu to najszybciej, jak to jest możliwe.

11. Nie ujawniają informacji wrażliwych dotyczących ucznia osobom nieuprawnionym (wizerunek ucznia, informacje o jego sytuacji rodzinnej, ekonomicznej, medycznej, opiekuńczej i prawnej).

12. Nie utrwalają wizerunku ucznia (filmowanie, nagrywanie głosu, fotografowanie) dla potrzeb prywatnych lub szkoły, jeśli szkoła nie uzyskała zgód rodziców/opiekunów prawnych oraz samych uczniów.

13. Nie dokonują zatrzymywania jakiejkolwiek własności ucznia, np. telefonu.

14. Nie dokonują przeszukania, bez zgody ucznia, jego plecaka i innych rzeczy – nie mają tu znaczenia intencje ani nawet istnienie przesłanek wskazujących, że uczeń posiada niedozwolone przedmioty lub substancje.

15. Zapewniają uczniom realizację prawa do odpoczynku, czasu wolnego i zabawy - do uczestniczenia w zabawach i zajęciach rekreacyjnych stosownych do ich wieku oraz do uczestnictwa w życiu kulturalnym i artystycznym.

16. W trosce o ochronę zdrowia uczniów czuwają nad ich bezpieczeństwem w czasie przerw, na lekcjach, zajęciach pozalekcyjnych oraz innych organizowanych przez szkołę formach dydaktyczno-wychowawczych.

17. W czasie pobytu uczniów w szkole zapewniają im warunki ochrony przed przemocą, uzależnieniami oraz innymi przejawami patologii społecznej.

18. Dają uczniom gwarancję nietykalności cielesnej - nie stosują wobec nich żadnych form przemocy.

19. Szanują godność uczniów.

20. Równo traktują uczniów, niezależnie od wyznawanej przez nich religii lub światopoglądu, pod warunkiem, że nie naruszają nimi moralności, praw i wolności innych osób oraz porządku i bezpieczeństwa publicznego.

21. Oceniają uczniów sprawiedliwie i obiektywnie, zgodnie z ustalonymi w szkole zasadami - bez względu na wygląd zewnętrzny uczniów, status rodzinny czy status ucznia (np. dobry – słaby). Na prośbę ucznia nauczyciele dodatkowo uzasadniają wystawioną przez siebie ocenę.

22. Doceniają i szanują wkład uczniów w podejmowane działania i traktują ich równo bez względu na ich płeć, orientację seksualną, sprawność/niepełnosprawność, status społeczny, etniczny, kulturowy. Unikają faworyzowania uczniów oraz wszelkich przejawów dyskryminacji.

23. Konstruktywnie rozwiązują konflikty uczniów z personelem i rówieśnikami. Przyznają

uczniom prawo dowiedzenia/uzasadnienia swoich racji w sytuacji konfliktu.

24. Udzielają uczniom informacji o zapadających w szkole decyzjach dotyczących ich, np. o przeniesieniu do innej szkoły, karze, nagrodzie, ocenie.

25. Informują uczniów o tym, jakie w przypadku naruszenia praw ucznia, przysługują im prawa oraz środki i procedury.

Zasady bezpiecznych relacji dostosowane do realiów funkcjonowania placówki.

W SOSW „Złote Serce” w Pińczowie ze względu na niepełnosprawność dzieci, szczególną wagę mają zasady obowiązujące podczas wykonywania przez personel czynności higieniczno – pielęgnacyjnych a także transportu, przemieszczania się i warunków noclegowych:

Czynności higieniczno – pielęgnacyjne

- mają służyć przede wszystkim higienie osobistej i zdrowiu;
- wykonywane w odpowiednich warunkach zapewniających uszanowanie intymności w tego typu czynnościach;
- niedozwolone są zachowania obcesowe naruszające prywatność i intymność;
- aktywność pracownika powinna być poprzedzona zgodą wychowanka, a jej zasadność powinna być uzależniona od stopnia samodzielności dziecka i wcześniej omówiona z nim oraz rodzicem;
- reagowanie na potrzeby emocjonalne szczególnie dziecka młodszego np. poprzez przytulenie się do dorosłego, etc; kontakty tego typu powinny mieć miejsce najlepiej w obecności osób trzecich, przestrzeniach otwartych, pomieszczeniach monitorowanych, co w razie wątpliwości służyć powinno ich obiektywizacji;

Transport, przemieszczanie się i warunki noclegowe:

- organizacja „bezpiecznej drogi do i ze szkoły” z uwzględnieniem wieku, poziomu dojrzałości społecznej i samodzielności dziecka,
- organizacja transportu, noclegu poza placówką powinna być uzasadniona (np. wyjazd na wycieczkę szkolną lub wakacyjny),
- opieka nad dziećmi w sytuacjach wyjazdowych (np. wyjazd wakacyjny, kilkudniowa wycieczka etc.) zapewniona przez więcej niż jedną osobę przy organizacji noclegu i zakwaterowania brane pod uwagę jest pokrewieństwo, relacje i płeć podopiecznych;

2) Komunikacja pracowników szkoły z małoletnimi

Zasady komunikacji pracowników szkoły z małoletnimi

Pracownicy szkoły

1. Okazują zrozumienie dla trudności i problemów uczniów.

2. Dają uczniom prawo do odczuwania i mówienia o swoich emocjach, do wyrażania własnego zdania oraz prawo do bycia wysłuchanym.
3. Nie zawstydzają, nie upokarzają, nie lekceważą i nie obrażają uczniów.
4. Nie obrzucają uczniów wyzwiskami, nie wyśmiewają i nie ośmieszają go, np. stosując ośmieszające ucznia przezwiska i zdrobnienia.
5. Nie wytykają błędów uczniów w sposób, który ich rani.
6. Nie grożą uczniom, nie wyrażają dezaprobaty wobec ich zachowania czy postępów w nauce w sposób uwłaczający godności i poczuciu własnej wartości uczniów.
7. Nie reagują złośliwością, sarkazmem na zachowanie uczniów lub ich postępy w nauce, nie dowcipkują i nie żartują z uczniów w sposób, który obniża ich poczucie własnej wartości.
8. Krytykują zachowanie ucznia taki sposób, aby nie czuł się zraniony, zmuszony do obrony czy do kontrataku.
9. Nie podnoszą głosu na uczniów, nie krzyczą na nich w sytuacji innej niż wynikająca z potrzeby zapewnienia im bezpieczeństwa.
10. W procesie rozwiązywania konfliktu dbają o komunikację dającą uczniom poczucie bezpieczeństwa emocjonalnego i psychospołecznego, chroniącą ich od poczucia, że rozwiązanie konfliktu jest dla nich krzywdzące i rodzi u uczniów poczucie niesprawiedliwości, zlekceważenia czy odrzucenia.
11. Metody dyscyplinowania uczniów dobierają adekwatnie do ich wieku i poziomu rozwoju. Metody te nie mogą naruszać godności i nietykalności osobistej uczniów (zakaz stosowania kar fizycznych).
12. Wyjaśniają uczniowi, za co i dlaczego został ukarany.

3) Zakaz stosowania przez pracowników szkoły jakiegokolwiek formy przemocy wobec małoletniego, w tym nawiązywania relacji o charakterze seksualnym

Pracownicy szkoły

1. Nie łamią obowiązującego prawa, ustalonych norm i zasad. Wszyscy uczniowie są przez nich traktowani sprawiedliwie. Pracownicy szkoły nie dzielą uczniów i nie dyskryminują (ze względu na pochodzenie, poczucie tożsamości, wiek, płeć, status materialny, wygląd zewnętrzny, wiedzę i umiejętności).
2. Nie wykorzystują wobec uczniów relacji władzy lub przewagi fizycznej (zastraszanie, przymuszanie, groźby).
3. Nie stosują żadnej formy przemocy fizycznej wobec uczniów, np.: zabieranie rzeczy, niszczenie rzeczy, bicie, popychanie, szturchanie, ograniczenie swobody ruchu, szczypanie, klapsy, pociągnięcie za włosy, bicie przedmiotami, wykręcanie rąk.

4. Nie stosują żadnej formy przemocy psychicznej wobec uczniów, np. takiej jak:

- a) izolowanie, pomijanie, obniżanie statusu ucznia w grupie,
- b) stygmatyzowanie uczniów z powodu ich zdrowia, osiągnięć edukacyjnych, wyglądu, orientacji seksualnej, światopoglądu czy sytuacji majątkowej,
- c) wyszydzanie uczniów, wyśmiewanie, ośmieszanie, poniżanie, wyzywanie, grożenie,
- d) nadmierne, wygórowane wymagania, zbyt surowe oceny, zastraszanie uczniów, obrażanie ich godności, stosowanie kar niewspółmiernych do win,
- e) agresywne wypowiedzi, komentarze i ataki na czatach, komunikatorach i forach internetowych.;
- f) umieszczanie obraźliwych, ośmieszających uczniów rysunków, zdjęć i filmów;
- g) rozpowszechnianie wszelkich nieprawdziwych, poniżających uczniów materiałów,
- h) cyberstalking – śledzenie w sieci poczynań uczniów i upublicznianie ich.

5. Nie stosują naruszających godność uczniów wypowiedzi o podtekście seksualnym, nie nawiązują w wypowiedziach do aktywności bądź atrakcyjności seksualnej, w tym:

- a) nie czynią komentarzy na temat ciała/wyglądu/ubioru z podtekstem seksualnym,
- b) nie stosują dyskryminujących komentarzy odnoszących się do płci,
- c) nie stosują wulgarnych lub niestosownych dowcipów i żartów,
- d) nie piszą do uczniów wulgarnych lub dwuznacznych smsów, e-maili,
- e) nie publikują żadnych prywatnych zdjęć ani innych informacji o uczniach i ich rodzinach w osobistych mediach społecznościowych, bez zgody zainteresowanych stron,
- f) nie wdają się w prywatne rozmowy uczniów w mediach społecznościowych, nie zamieszczają komentarzy i nie udostępniają zdjęć, w jakimkolwiek podtekście lub kontekście, które mogłyby uczniom wyrządzić krzywdę.

6. Nie naruszają nietykalności osobistej uczniów.

7. Nie zachowują się wobec uczniów w sposób niestosowny, poufały, dwuznaczny.

8. Nie zmuszają uczniów do odbycia jakiejkolwiek aktywności o charakterze seksualnym.

9. Nie prowokują nieodpowiednich kontaktów z uczniami.

10. Informują uczniów, że jeśli czują się niekomfortowo w jakiejś sytuacji, wobec konkretnego zachowania czy słów, mogą o tym powiedzieć wskazanej osobie i mogą oczekiwać odpowiedniej reakcji lub pomocy.

11. Przy każdej rozmowie o charakterze indywidualnym, na życzenie ucznia zapewniają obecność innej osoby dorosłej lub na życzenie dziecka - innego dziecka.

12. Stale nadzorują uczniów, każdorazowo upewniając się, że warunki wyjazdów i wycieczek organizowanych przez szkołę, rozgrywek i meczów wyjazdowych są bezpieczne.

13. W sytuacjach wymagających czynności pielęgnacyjnych i higienicznych wobec ucznia, unikają innego kontaktu fizycznego z uczniem niż niezbędny.

4) Kontakt pracowników szkoły z małoletnimi

Zasady nawiązywania kontaktu z małoletnimi w godzinach pracy, za pomocą kanałów służbowych oraz w celach edukacyjnych lub wychowawczych

1. Kontaktując się z uczniami, pracownicy traktują ich podmiotowo.
2. Kontakt pracowników z uczniami nigdy nie może być niejawny bądź ukrywany, nie może wiązać się z jakąkolwiek gratyfikacją ani wynikać z relacji władzy.
3. Co do zasady kontakt z uczniami powinien odbywać się wyłącznie w godzinach pracy i dotyczyć celów mieszczących się w zakresie obowiązków personelu.
4. Pracownicy nie zapraszają uczniów do swojego miejsca zamieszkania, nie spotykają się z nimi prywatnie poza godzinami pracy.
5. Pracownicy nie nawiązują kontaktów z uczniami poprzez przyjmowanie bądź wysyłanie do nich zaproszeń w mediach społecznościowych. Nie kontaktują się z nimi poprzez prywatne kanały komunikacji (prywatny telefon, e-mail, komunikatory, profile w mediach społecznościowych).
6. Jeśli zachodzi taka konieczność, właściwą formą komunikacji z uczniami poza godzinami pracy są kanały służbowe (e-mail, telefon służbowy, dziennik elektroniczny), a rodzice/opiekunowie prawni uczniów muszą wyrazić zgodę na taki kontakt.
7. Utrzymywanie relacji towarzyskich lub rodzinnych (jeśli uczniowie i rodzice/opiekunowie uczniów są osobami bliskimi dla pracownika) wymaga zachowania poufności wszystkich informacji dotyczących innych dzieci, ich rodziców/opiekunów.

III. ZASADY BEZPIECZNYCH RELACJI MIĘDZY MAŁOLETNIAMI W SZKOLE. ZACHOWANIA NIEDOZWOLONE MAŁOLETNIEM.

1 Zasady bezpiecznych relacji między małoletnimi

1. Uczniowie mają prawo do przebywania w bezpiecznym środowisku szkolnym. Nauczyciele i personel szkolny chronią uczniów i zapewniają im bezpieczeństwo.
2. Uczniowie mają obowiązek przestrzegania zasad i norm zachowania określonych w statucie szkoły.
3. Uczniowie uznają prawo innych uczniów do odmienności i zachowania tożsamości ze względu na: pochodzenie etniczne, geograficzne, narodowe, religię, status ekonomiczny, cechy rodzinne, wiek, płeć, orientację seksualną, cechy fizyczne, niepełnosprawność. Nie naruszają

praw innych uczniów – nikogo nie dyskryminują ze względu na jakąkolwiek jego odmienność.

4. Zachowanie i postępowanie uczniów wobec kolegów/ innych osób nie narusza ich poczucia godności/ wartości osobistej. Uczniowie są zobowiązani do respektowania praw i wolności osobistych swoich kolegów i koleżanek, ich prawa do własnego zdania, do poszukiwań i popełniania błędów, do własnych poglądów, wyglądu i zachowania – w ramach społecznie przyjętych norm i wartości.

5. Kontakty między uczniami cechuje zachowanie przez nich wysokiej kultury osobistej, np. używanie zwrotów grzecznościowych typu proszę, dziękuję, przepraszam; uprzejmość; życzliwość; poprawny, wolny od wulgaryzmów język; kontrola swojego zachowania i emocji; wyrażanie sądów i opinii w spokojny sposób, który nikogo nie obraża i nie krzywdzi.

6. Uczniowie budują wzajemne relacje poprzez niwelowanie konkurencyjności między sobą w różnych obszarach życia, wzajemne zrozumienie oraz konstruktywne, bez użycia siły rozwiązywanie problemów i konfliktów między sobą. Akceptują i szanują siebie nawzajem.

7. Uczniowie okazują zrozumienie dla trudności i problemów kolegów/koleżanek i oferują im pomoc. Nie kpią, nie szydzą z ich słabości, nie wyśmiewają ich, nie krytykują.

8. W kontaktach między sobą uczniowie nie zachowują się prowokacyjnie i konkurencyjnie. Nie powinni również mieć poczucia zagrożenia czy odczuwać wrogości ze strony kolegów.

9. Uczniowie mają prawo do własnych poglądów, ocen i spojrzenia na świat oraz wyrażania ich, pod warunkiem, że sposób ich wyrażania wolny jest od agresji i przemocy oraz nikomu nie wyrządza krzywdy.

10. Bez względu na powód, agresja i przemoc fizyczna, słowna lub psychiczna wśród uczniów nigdy nie może być przez nich akceptowana lub usprawiedliwiona. Uczniowie nie mają prawa stosować z jakiegokolwiek powodu słownej, fizycznej i psychicznej agresji i przemocy wobec innych uczniów.

11. Uczniowie mają obowiązek przeciwstawiania się wszelkim przejawom brutalności i wulgarności oraz informowania pracowników szkoły o zaistniałych zagrożeniach.

12. Jeśli uczeń jest świadkiem stosowania przez innego ucznia/uczniów jakiegokolwiek formy agresji lub przemocy, ma obowiązek reagowania na nią, np: pomaga ofierze, chroni ją, szuka pomocy dla ofiary u osoby dorosłej (zgodnie z obowiązującymi w szkole procedurami).

13. Wszyscy uczniowie znają obowiązujące w szkole procedury bezpieczeństwa – wiedzą, jak zachowywać się w sytuacjach, które zagrażają ich bezpieczeństwu lub bezpieczeństwu innych uczniów, gdzie i do kogo dorosłego mogą się w szkole zwrócić o pomoc.

14. Jeśli uczeń stał się ofiarą agresji lub przemocy, może uzyskać w szkole pomoc, zgodnie z obowiązującymi w niej procedurami.

2. Niedozwolone zachowania małoletnich w szkole

1. Stosowanie agresji i przemocy wobec uczniów/innych osób:

a) agresji i przemocy fizycznej w różnych formach, np.:

- bicie/uderzenie/popychanie/kopanie/opluwanie;
- wymuszenia;
- napastowanie seksualne;
- nadużywanie swojej przewagi nad inną osobą;
- fizyczne zaczepki;
- zmuszanie innej osoby do podejmowania niewłaściwych działań;
- rzucanie w kogoś przedmiotami;

b) agresji i przemocy słownej w różnych formach, np.:

- obelgi, wyzwiska
- wyśmiewanie, drwienie, szydzenie z ofiary;
- bezpośrednio obrażanie ofiary;
- plotki i obraźliwe żarty, przedrzeźnianie ofiary
- groźby;

c) agresji i przemocy psychicznej w różnych formach, np.:

- poniżanie;
- wykluczanie/izolacja/milczenie/manipulowanie;
- pisanie na ścianach (np. w toalecie lub na korytarzu);
- wulgarne gesty;
- śledzenie/szpiegowanie;
- obraźliwe SMS-y i MMS-y;
- wiadomości na forach internetowych lub tzw. pokojach do czatowania;
- telefony i e-maile zawierające groźby, poniżające, wulgarne, zastraszające);
- niszczenie/zabieranie rzeczy należących do ofiary;
- straszenie;
- gapienie się;
- szantażowanie.

2. Stwarzanie niebezpiecznych sytuacji w szkole lub klasie, np. rzucanie kamieniami, przynoszenie do szkoły ostrych narzędzi, innych niebezpiecznych przedmiotów i substancji (środków pirotechnicznych, łańcuchów, noży, zapalniczek), używanie ognia na terenie szkoły.

3. Nieuzasadnione, bez zgody nauczyciela opuszczanie sali lekcyjnej. Wagarowanie. Wyjście bez zezwolenia poza teren szkoły w trakcie przerwy lub lekcji.

4. Celowe nieprzestrzeganie zasad bezpieczeństwa podczas zajęć i zabaw organizowanych w szkole. Celowe zachowania zagrażające zdrowiu bądź życiu.
5. Niewłaściwe zachowanie podczas wycieczek szkolnych i przerw międzylekcyjnych, np. przebywanie w miejscach niedozwolonych, bieganie, itp.
6. Uleganie nałogom, np. palenie papierosów, picie alkoholu.
7. Rozprowadzanie i stosowanie narkotyków/ środków odurzających.
8. Niestosowne odzywanie się do kolegów lub innych osób w szkole lub poza nią.
9. Używanie wulgaryzmów w szkole i poza nią.
10. Celowe niszczenie lub nieszanowanie własności innych osób oraz własności szkolnej.
11. Kradzież/ przywłaszczenie własności kolegów lub innych osób oraz własności szkolnej.
12. Wyłudzenie pieniędzy lub innych rzeczy od uczniów.
13. Wysługiwanie się innymi uczniami w zamian za korzyści materialne.
14. Rozwiązywanie w sposób siłowy konfliktów z kolegami. Udział w bójce.
15. Szykanowanie uczniów lub innych osób w szkole z powodu odmienności przekonań, religii, światopoglądu, płci, poczucia tożsamości, pochodzenia, statusu ekonomicznego i społecznego, niepełnosprawności, wyglądu.
16. Niereagowanie na niewłaściwe zachowania kolegów (bicie, wyzywanie, dokuczanie).
17. Znęcanie się (współdziałanie w znęcaniu się nad kolegami, zorganizowana przemoc, zastraszanie).
18. Aroganckie/niegrzeczne zachowanie wobec kolegów, wulgaryzmy. Kłamanie, oszukiwanie kolegów/ innych osób w szkole.
19. Fotografowanie lub filmowanie zdarzeń z udziałem innych uczniów/ osób bez ich zgody.
20. Upublicznianie materiałów i fotografii bez zgody obecnych na nich osób.
21. Stosowanie wobec innych uczniów/innych osób różnych form cyberprzemocy.

IV. Zasady korzystania z urządzeń elektronicznych z dostępem do Internetu

1. Korzystanie z komputerów z dostępem do Internetu

1. Infrastruktura sieciowa szkoły umożliwia dostęp do Internetu, zarówno personelowi, jak i uczniom, w czasie zajęć i poza nimi.
2. Sieć jest monitorowana w taki sposób, aby możliwe było zidentyfikowanie sprawców ewentualnych nadużyć.
3. Na wszystkich komputerach z dostępem do Internetu na terenie szkoły jest zainstalowane i oraz systematycznie aktualizowane oprogramowanie antywirusowe.
4. Na terenie szkoły dostęp ucznia do Internetu możliwy jest:

- a) pod nadzorem nauczyciela na zajęciach komputerowych,
5. Uczeń może korzystać z Internetu tylko na komputerze z zainstalowanym programem filtrującym treści.
 6. Uczniowie korzystają z komputera tylko pod opieką nauczyciela.
 7. Korzystanie z multimediiów, Internetu i programów użytkowych służy wyłącznie celom informacyjnym i edukacyjnym.
 8. Uczeń obsługuje sprzęt komputerowy zgodnie z zaleceniami nauczyciela/ zgodnie z obowiązującym regulaminem/ instrukcją korzystania z komputerów.

2. Korzystanie z telefonów komórkowych oraz innych urządzeń elektronicznych z dostępem do Internetu

1. Uczeń nie może korzystać na terenie szkoły z telefonu komórkowego oraz innych urządzeń elektronicznych zgodnie z ustalonymi w szkole zasadami. Wyjątkiem jest przebywanie w grupach wychowawczych, gdzie korzystanie z telefonu jest możliwe za zgodą kierownika internatu.
2. Przez pojęcie „telefon komórkowy” rozumie się także smartfon, urządzenie typu smartwatch, itp.
3. Przez pojęcie „inne urządzenia elektroniczne” rozumie się także tablet, odtwarzacz muzyki, dyktafon, kamerę, aparat cyfrowy, słuchawki, itp.
4. Uczniowie przynoszą do szkoły telefony komórkowe oraz inny sprzęt elektroniczny na własną odpowiedzialność, za zgodą rodziców.
5. Szkoła nie ponosi odpowiedzialności za zaginięcie lub zniszczenie czy kradzież sprzętu przynieszonego przez uczniów.
6. Uczniowie nie mogą korzystać w celach prywatnych z telefonu komórkowego oraz innych urządzeń elektronicznych z dostępem do Internetu podczas zajęć edukacyjnych, opiekuńczych, treningów, uroczystości, a także zajęć pozalekcyjnych organizowanych na terenie szkoły.
7. Uczeń ma obowiązek wyłączyć lub wyciszyć telefon (bez wibracji) i schować go w torbie/plecaku przed rozpoczęciem zajęć edukacyjnych.
8. Na terenie szkoły obowiązuje zakaz korzystania z Internetu za pośrednictwem telefonu komórkowego.
9. Inne urządzenia elektroniczne (np. tablety) można wykorzystywać podczas zajęć lekcyjnych w celach dydaktycznych pod opieką oraz za zgodą nauczyciela prowadzącego zajęcia. Uczeń może korzystać z innych urządzeń elektronicznych w celu wyszukania informacji niezbędnych do realizacji zadań podczas zajęć, po uzyskaniu zgody nauczyciela prowadzącego dane zajęcia lub na jego polecenie.

10. Jeśli uczeń czeka na ważną informację (połączenie, SMS, etc.) ma obowiązek poinformować o tym fakcie nauczyciela przed lekcją, poprosić o pozwolenie na skorzystanie z telefonu i ustalić sposób odebrania tej wiadomości. Dotyczy to także sytuacji, gdy wystąpiła pilna potrzeba skontaktowania się, np. z rodzicami lub w innej ważnej sprawie.

11. Na terenie szkoły zakazuje się uczniom filmowania, fotografowania oraz utrwalania dźwięku na jakichkolwiek nośnikach cyfrowych.

12. Powyższe nie dotyczy wydarzeń publicznych odbywających się w szkole, w tym uroczystości szkolnych.

13. W szczególnych przypadkach nagrywanie zajęć edukacyjnych oraz utrwalanie ich w jakikolwiek sposób możliwe jest wyłącznie po uzyskaniu zgody dyrektora szkoły lub nauczyciela prowadzącego zajęcia edukacyjne.

14. Nagrywanie dźwięku i obrazu za pomocą telefonu, lub innych urządzeń jest możliwe jedynie za zgodą osoby nagrywanej lub fotografowanej. Niedopuszczalne jest nagrywanie lub fotografowanie sytuacji niezgodnych z powszechnie przyjętymi normami etycznymi i społecznymi oraz przesyłanie treści obrażających inne osoby.

3.Korzystania z telefonów i innych urządzeń elektronicznych podczas wyjść, wycieczek edukacyjnych organizowanych przez szkołę.

1. Każdorazowo decyzję o zabraniu na wycieczkę telefonów komórkowych i/lub innych urządzeń elektronicznych podejmuje kierownik/opiekun wycieczki.

2. Jeśli istnieje możliwość zabrania telefonu i/lub innego urządzenia elektronicznego na wycieczkę, wyjście edukacyjne uczeń ma prawo korzystania z tych urządzeń wyłącznie w zakresie niewpływającym na organizację i przebieg tego przedsięwzięcia.

3. Podczas wyjść zorganizowanych przez szkołę (teatr, kino, muzeum, filharmonia, zwiedzanie z przewodnikiem, lekcja w terenie, konkursy, zawody sportowe itp.) uczeń jest zobowiązany do wyłączenia/wyciszenia telefonu (bez wibracji) i schowania go.

V. Zasady ochrony małoletnich przed treściami szkodliwymi i zagrożeniami z sieci

1. Szkoła ma obowiązek podejmować działania zabezpieczające dzieci przed łatwym dostępem do tych treści z sieci, które mogą zagrażać ich prawidłowemu rozwojowi.

2. Pod pojęciem „treści szkodliwe i zagrożenia z sieci” rozumiane są:

- treści szkodliwe, niedozwolone, nielegalne i niebezpieczne dla zdrowia (pornografia, treści obrazujące przemoc, promujące działania szkodliwe dla zdrowia im życia dzieci, popularyzujące ideologię faszystowską i działalność niezgodną z prawem, nawołujące do

samookaleczeń i samobójstw, korzystania z narkotyków,

- treści stwarzające niebezpieczeństwo werbunku dzieci do organizacji nielegalnych i terrorystycznych,

- różne formy cyberprzemocy, np. nękanie, straszenie, szantażowanie z użyciem sieci, publikowanie lub rozsyłanie ośmieszających, kompromitujących informacji, zdjęć, filmów z użyciem sieci oraz podszywanie się w sieci pod kogoś wbrew jego woli.

3. Podstawowe działania zabezpieczające dzieci przed dostępem do treści szkodliwych i zagrożeń z sieci:

a) monitorowanie działania i aktualizowanie programu antywirusowego, zapory sieciowej; stosowanie filtrów antyspamowych,

b) instalowanie aplikacji filtrujących na każdym komputerze, z których korzystają pracownicy i uczniowie oraz aplikacji filtrujących do usług sieciowych, które analizują przepływające dane i są w stanie zablokować dostęp do podejrzanych lokalizacji niezależnie od tego, czy przyłączony komputer wyposażono w odpowiednie narzędzie, czy też nie,

c) edukacja medialna – dostarczanie dzieciom wiedzy i umiejętności dotyczących posługiwania się technologią komunikacyjną,

d) prowadzenie systematycznych działań wychowawczych (integracja zespołu klasowego, budowanie dobrych relacji pomiędzy uczniami, wprowadzanie norm grupowych; odróżnianie dobra od zła),

e) prowadzenie działań profilaktycznych propagujących zasady bezpiecznego korzystania z sieci oraz uświadamiających zagrożenia płynące z użytkowania różnych technologii komunikacyjnych,

f) włączenie rodziców uczniów w działania szkoły na rzecz zapobiegania cyberprzemocy - poinformowanie ich o polityce szkoły w zakresie reagowania na cyberprzemoc; edukacja na temat cyberprzemocy i zagrożeń z sieci: warsztaty, szkolenia dla rodziców, udostępnianie materiałów i publikacji, w tym polecanie i wskazywanie sposobów instalowania ochrony rodzicielskiej,

g) podejmowanie interwencji w każdym przypadku ujawnienia lub podejrzenia cyberprzemocy lub ujawnienie niebezpiecznych treści,

h) określenie procedury wskazującej osoby w szkole, do których należy się zwrócić oraz działania, które należy podjąć w sytuacji znalezienia niebezpiecznych treści na komputerze lub zjawiska doświadczonej/ zaobserwowanej cyberprzemocy.

VI. Zasady ochrony prywatności małoletniego

1. Zasady ochrony wizerunku małoletnich

1. Szkoła uznając prawo dziecka do prywatności i ochrony dóbr osobistych, zapewnia ochronę wizerunku dziecka, zgodnie z obowiązującym prawem.
2. Upublicznianie wizerunku dziecka do 16 lat, utrwalonego w jakiegokolwiek formie (fotografia, nagranie audio-wideo) wymaga wyrażenia zgody osoby sprawującej władzę rodzicielską lub opiekę nad dzieckiem.
3. Osoba małoletnia powyżej 16. roku życia ma prawo do wyrażenia zgody samodzielnie.
4. Jeżeli wizerunek małoletniego stanowi jedynie szczegół całości, takiej jak zgromadzenie, krajobraz, publiczna impreza, zgoda rodziców/opiekunów lub małoletniego powyżej 16 roku życia na utrwalanie wizerunku dziecka nie jest wymagana. Zabrania się umieszczania informacji pozwalających ustalić tożsamość osób ujętych na zdjęciu lub innej formie publikacji.
5. Ochrona wizerunku małoletnich utrwalanych przez kamery monitoringu odbywa się na zasadach określonych w Regulaminie monitoringu.

2. Zasady ochrony danych osobowych małoletnich

1. W szkole opracowano zasady przetwarzania danych osobowych oraz zasady zachowania bezpieczeństwa przetwarzania.
2. Dyrektor szkoły wdrożył odpowiednie środki techniczne i organizacyjne w celu zapewnienia bezpieczeństwa przetwarzania danych osobowych.
3. Dane osobowe małoletnich udostępniane są wyłącznie podmiotom uprawnionym do ich uzyskania.

ROZDZIAŁ 4

ZASADY I PROCEDURY PODEJMOWANIA INTERWENCJI W PRZYPADKU PODEJRZENIA KRZYWDZENIA LUB KRZYWDZENIA MAŁOLETniego

1. Zasady i procedury podejmowania interwencji przez pracowników Specjalnego Ośrodka Szkolno-Wychowawczego „Złote Serce” w Pińczowie w sytuacji podejrzenia stosowania lub stosowania przemocy domowej.

1.1. Definicja przemocy domowej.

1. Pod pojęciem „przemoc domowa” – należy rozumieć jednorazowe albo powtarzające się umyślne działanie lub zaniechanie, wykorzystujące przewagę fizyczną, psychiczną lub ekonomiczną, naruszające prawa lub dobra osobiste osoby doznającej przemocy domowej, w szczególności:

- a) narażające tę osobę na niebezpieczeństwo utraty życia, zdrowia lub mienia;
- b) naruszające jej godność, nietykalność cielesną lub wolność, w tym seksualną;
- c) powodujące szkody na jej zdrowiu fizycznym lub psychicznym, wywołujące u tej osoby cierpienie lub krzywdę;
- d) ograniczające lub pozbawiające tę osobę dostępu do środków finansowych lub możliwości podjęcia pracy lub uzyskania samodzielności finansowej;
- e) istotnie naruszające prywatność tej osoby lub wzbudzające u niej poczucie zagrożenia, poniżenia lub udręczenia, w tym podejmowane za pomocą środków komunikacji elektronicznej.

1.2. Rodzaje przemocy domowej.

1. Przemoc fizyczna – to każde intencjonalne działanie sprawcy, mające na celu przekroczenie granicy ciała dziecka. Często powoduje różnego rodzaju urazy.

2. Przemoc psychiczna („maltretowanie psychiczne”) – to powtarzający się wzorzec zachowań opiekuna lub skrajnie drastyczne wydarzenie (lub wydarzenia), które powodują u dziecka poczucie, że jest nic nie warte, złe, niekochane, niechciane, zagrożone i że jego osoba ma jakąkolwiek wartość jedynie wtedy, gdy zaspokaja potrzeby innych.

Wyróżnia się sześć form maltretowania psychicznego:

- a) odtrącanie (werbalne i niewerbalne wrogie odrzucanie lub poniżanie);
- b) zastraszanie;
- c) wyzyskiwanie/przekupstwo;
- d) odmowa reakcji emocjonalnych (ignorowanie potrzeb dziecka, nieokazywanie pozytywnych uczuć, brak emocji w interakcji z dzieckiem);
- e) izolowanie (odmawianie dziecku kontaktów z rówieśnikami i dorosłymi);
- f) zaniedbywanie rozwoju umysłowego, nauki, zdrowia, opieki medycznej.

3. Krzywdzenie psychiczne dziecka to kategoria, w której najczęściej nie ma widocznych dowodów winy sprawcy. Występują natomiast u dziecka objawy jako konsekwencja tego rodzaju przemocy. Podstawowym narzędziem zatrzymania przemocy psychicznej jest praca z rodziną, która odbywać się może w ramach procedury „Niebieskie Karty”.

4. Przemoc seksualna – według Światowej Organizacji Zdrowia przemoc seksualna to zaangażowanie dziecka w aktywność seksualną, której nie jest on lub ona w stanie w pełni zrozumieć i udzielić na nią świadomej zgody, naruszająca prawo i obyczaje danego społeczeństwa. Z wykorzystywaniem seksualnym mamy do czynienia wtedy, gdy występuje ono pomiędzy dzieckiem a dorosłym lub dzieckiem i innym dzieckiem, w sytuacji zależności, jeśli te osoby ze względu na wiek bądź stopień rozwoju pozostają w stosunku

opieki, zależności, władzy. Celem takiej aktywności jest zaspokojenie potrzeb innej osoby.

Aktywność taka może obejmować:

- a) nakłanianie lub zmuszanie dziecka do udziału w jakichkolwiek prawnie zabronionych czynnościach seksualnych;
- b) wykorzystywanie dziecka do prostytucji lub innych nielegalnych praktyk seksualnych;
- c) wykorzystywanie dziecka do produkcji przedstawień i materiałów pornograficznych.

5. Zaniedbywanie – to jedna z form krzywdzenia dziecka polegająca na incydentalnym, bądź chronicznym niezaspokajaniu jego potrzeb oraz nierespektowaniu podstawowych praw, powodująca zaburzenia jego zdrowia, a także generująca trudności rozwojowe.

Ta forma przemocy wskazuje na potrzebę szerszej diagnozy systemu rodzinnego pod kątem wydolności wychowawczej rodziców.

1.3. Rozpoznawanie przemocy wobec małoletniego.

1. Rozpoznawanie przemocy wobec małoletniego odbywa się poprzez:

- a) ujawnienie przez małoletniego przemocy domowej;
- b) informacje od osoby będącej bezpośrednim świadkiem przemocy;
- c) analizę objawów krzywdzenia występujących u małoletniego;
- d) ocenę stopnia ryzyka wystąpienia przemocy w danej rodzinie.

2. Ujawnienie przez małoletniego przemocy w rodzinie ma miejsce wtedy, kiedy uczeń/wychowawca poinformuje pracownika placówki o tym, że doznaje jednej lub kilku jednocześnie form przemocy ze strony swoich najbliższych. Ujawnienie jest dla nieletniego bardzo trudnym momentem, świadczy o dużym doznawanym bólu i determinacji.

3. Fakt ujawnienia nie podlega ocenie uwiarygadniającej ze strony pracownika placówki wymaga zareagowania.

1.4. Informacje od osoby będącej bezpośrednim świadkiem przemocy w rodzinie.

1. Informacje o krzywdzeniu małoletniego mogą pochodzić od bezpośrednich świadków przemocy, np. od rodzica niekrzywdzącego, rodzeństwa, kolegi, koleżanki, sąsiada, osoby z dalszej rodziny nieletniego dziecka, przypadkowego świadka przemocy.

2. W każdym przypadku informacje o przemocy wobec małoletniego wskazywane jako fakty, a nie domniemania, należy potraktować z pełną odpowiedzialnością i zareagować zgodnie z obowiązującymi zasadami wskazanymi w niniejszej procedurze.

3. Podobnie jak w przypadku ujawnienia przemocy przez samo dziecko, pracownik nie dokonuje oceny wiarygodności podawanych informacji. Zobowiązany jest do zareagowania na taki sygnał.

4. Fakt ujawnienia przemocy przez osoby inne nie podlega ocenie uwiarygadniającej ze strony

pracownika placówki, wymaga zareagowania.

1.5. Zgłaszanie przemocy domowej przez małoletniego.

1. Każdy małoletni będący uczniem/wychowankiem placówki może zgłosić ustnie lub pisemnie, dowolnej osobie, do której ma zaufanie, będącej pracownikiem placówki, fakt stosowania wobec niego przemocy domowej.
2. Zgłoszenie doznawanej krzywdy przez małoletniego może nastąpić w bezpośredniej rozmowie, SMS-em, drogą elektroniczną, telefoniczną lub inną dostępną, w każdym czasie.
3. W przypadku dziecka obcojęzycznego lub mającego trudności w mowie i piśmie, osoba, do której zgłosił się małoletni zapewnia pomoc w nawiązaniu komunikacji poprzez skorzystanie z pomocy osoby władającej językiem obcym lub zapewnia komunikację w innych formach, np. poprzez wykorzystanie alternatywnych i wspomagających metod komunikacji AAC.
4. Osoba, która powzięła informację od krzywdzonego dziecka podejmuje w pierwszej kolejności działania mające na celu zatrzymanie krzywdzenia małoletnich.
5. W przypadku zagrożenia życia małoletniego, po przekazaniu informacji dyrektorowi placówki, zawiadamia w trybie pilnym odpowiednie służby porządkowe – Policję o zagrożeniu życia małoletniego i pogotowie ratunkowe.
6. W ramach procedury funkcjonariusz policji: udziela niezbędnej pomocy osobie doznającej przemocy, w tym dostępu do pomocy medycznej, podejmuje czynności chroniące życie, zdrowie i mienie, zabezpiecza ślady i dowody przestępstwa oraz podejmuje działania mające na celu zapobiec dalszym zagrożeniom mogącym występować w tej rodzinie, zgodnie z zasadami i procedurami postępowania w takiej sytuacji.
7. W przypadkach niewymagających podejmowania nagłych interwencji, osoba, która powzięła informację postępuje zgodnie z procedurą placówki.

1.6. Zgłaszanie przemocy domowej przez pracownika placówki.

1. Każdy pracownik placówki, który zauważy lub podejrzewa u nieletniego ucznia symptomy krzywdzenia, jest zobowiązany zareagować – jeśli to konieczne, udzielić pierwszej pomocy.
2. Pracownik w trybie pilnym przekazuje informację o zaobserwowanym zdarzeniu wychowawcy, wicedyrektorowi w placówce lub kierownikowi internatu, zawierającą istotne informacje dotyczące: wyglądu, stanu, dolegliwości oraz zachowania małoletniego, cytaty jego wypowiedzi oraz podjęte działania. Wychowawca sporządza stosowną notatkę w dzienniku lekcyjnym/ wychowawczym.
3. Wicedyrektor w placówce jako osoba upoważniona do prowadzenia spraw związanych z przemocą wobec małoletnich wraz z osobą zgłaszającą wypełniają tzw. Kartę zgłoszenia – **załącznik 1**. Na karcie podpisują się: wicedyrektor i osoba zgłaszająca.

1.7. Zgłaszanie przemocy domowej przez osoby z zewnątrz.

1. Osoba, która jest świadkiem stosowanej przemocy domowej wobec małoletniego ma prawo do zgłoszenia podejrzenia stosowania przemocy lub przemocy w placówce oświatowej.
2. W celu zgłoszenia stosowanej wobec małoletniego przemocy domowej w/w osoba jest obowiązana dokonać zgłoszenia bezpośredniego wicedyrektorowi w placówce.
3. W trakcie rozmowy z wicedyrektorem osoba wskazuje na fakty, na podstawie których domniema o stosowaniu przemocy domowej wobec małoletniego.
4. Osoba zgłaszająca przemoc jest zobowiązana wylegitymować się dokumentem zawierającym fotografię oraz wskazać dane do kontaktu.
5. Zgłaszający przemoc domową jest informowany o zasadach przetwarzania jego danych osobowych udostępnionych wicedyrektorowi oraz zasadach ich przetwarzania i bezpieczeństwa danych osobowych.
6. W przypadku zgłoszeń anonimowych, w tym telefonicznych do sekretariatu placówki, pracownik sekretariatu sporządza notatkę z rozmowy telefonicznej.
7. W sytuacji, jak w pkt 7, pracownik sekretariatu zawiadamia wicedyrektora w placówce o anonimowym zgłoszeniu, dołączając notatkę z rozmowy telefonicznej ze zgłaszającym lub wydruk ze skrzynki poczty elektronicznej placówki.
8. W przypadkach anonimowych zgłoszeń stosowanie przemocy wobec małoletniego podlega analizie i zdiagnozowaniu.
9. Pracownik, do którego wpłynęło zgłoszenie podejrzenia stosowania przemocy lub jej stosowania wypełnia Kartę zgłoszenia – **załącznik 1**, w obecności – o ile to możliwe – osoby zgłaszającej i w trybie pilnym przekazuje ją koordynatorowi „Strategii ochrony małoletnich” – wicedyrektorowi w placówce. Na karcie podpisuje się osoba, do której wpłynęło zgłoszenie i osoba zgłaszająca.
10. W przypadku, gdy zgłaszana przemoc zagraża życiu lub zdrowiu małoletniemu, osoba pozyskująca taką wiedzę, jest obowiązana w trybie pilnym zawiadomić Policję.

1.8. Wstępna ocena sytuacji osoby krzywdzonej.

1. W każdym przypadku zgłoszenia krzywdzenia lub podejrzenia krzywdzenia małoletniego, dyrektor placówki powołuje Zespół Interwencyjny do wstępnego zdiagnozowania sytuacji ofiary, w szczególności, tzw. czynniki ryzyka oraz dane świadczące o przemocy lub wykluczające ją: kto jest sprawcą krzywdzenia i w jakiej relacji pozostaje z małoletnim jak często i od jak dawna dziecko jest krzywdzone, informacje o zachowaniach pozostałych członków rodziny wobec dziecka, relacjach jakie ma małoletni z osobą rodzica niekrzywdzącego, o osobach wspierających je, informacje o innych czynnikach

towarzyszących przemocy – np. uzależnieniu od alkoholu rodziców/opiekunów prawnych.

2. W skład Zespołu Interwencyjnego wchodzi: wicedyrektor, pedagog/psycholog w placówce, wychowawca/ wychowawca grupy wychowawczej, kierownik internatu, pracownik pedagogiczny zgłaszający podejrzenie stosowania przemocy.

3. Zaleca się, by Zespół przeprowadził rozmowę z osobą krzywdzoną i osobą zgłaszającą podejrzenie lub krzywdzenie małoletniego, a także z rodzicem/opiekunem prawnym „niekrzywdzącym”.

4. Wstępną diagnozę przeprowadza się z wykorzystaniem karty obserwacji i diagnozy, będącej **załącznikiem 3**, a w przypadku zaniedbania – kwestionariuszem diagnozującym oznaki zaniedbania – **załącznik 5**.

5. W przypadku uwiarygodnienia podejrzenia stosowania przemocy lub stwierdzenia jej stosowania, wicedyrektor w placówce wszczyna procedurę „Niebieskie Karty”.

6. W przypadkach niewskazujących na wiarygodność zgłoszenia (pomówienie, konfabulacja, kłamstwo) – wychowawca klasy/ grupy wychowawczej, pedagog w placówce i nauczyciele prowadzą wnikliwą obserwację małoletniego i w terminie 3 miesięcy od zgłoszenia ponownie w składzie, jak w pkt. 2 dokonują oceny sytuacji małoletniego.

1.9. Uzasadnienie do uruchamiania procedury „Niebieskie Karty”.

1. Ustawa o przeciwdziałaniu przemocy domowej oraz rozporządzenie w sprawie procedury „Niebieskie Karty” z jednej strony nakłada na pracowników oświaty obowiązek reagowania w każdej sytuacji podejrzenia przemocy wobec małoletniego. Z drugiej zaś daje możliwość skutecznej interdyscyplinarnej współpracy na rzecz pomocy i ochrony nieletniego dziecka i jego rodziny. Uruchamiając procedurę „Niebieskie Karty” pracownik oświaty otrzymuje możliwość udziału w grupie roboczej składającej się z przedstawicieli także innych służb. Są to: pracownik socjalny, policjant, przedstawiciel ochrony zdrowia, przedstawiciel komisji rozwiązywania problemów alkoholowych i opcjonalnie inni specjaliści, którzy znają sytuację rodzinną małoletniego, np. przedstawiciel organizacji pozarządowej, kurator. Uczestnictwo w grupie roboczej daje pracownikowi oświaty możliwość:

- a) wymiany informacji na temat dziecka i jego rodziny z innymi profesjonalistami;
- b) podziału zadań mających na celu diagnozę sytuacji w rodzinie, ochronę małoletniego i monitorowanie jego sytuacji między przedstawicieli poszczególnych służb;
- c) podejmowania decyzji o ewentualnej interwencji prawnej wspólnie z innymi profesjonalistami w grupie roboczej;
- d) wzajemnego wsparcia w pracy z małoletnim i jego rodziną.

1.10. Procedura „Niebieskie Karty”.

Cel procedury:

Celem niniejszej procedury jest wskazanie zasad postępowania pracowników pedagogicznych i dyrektora placówki w przypadku stwierdzenia krzywdzenia małoletniego lub uzasadnionego podejrzenia krzywdzenia.

Zakres procedury i ogólne zasady jej stosowania

1. Procedura postępowania „Niebieskie Karty” obowiązuje wszystkich pracowników zatrudnionych w Specjalnym Ośrodku Szkolno-Wychowawczym „Złote Serce” w Pińczowie
2. Nadzór nad stosowaniem procedury sprawuje dyrektor placówki.
3. Bezpośredni nadzór nad realizacją działań w sprawach krzywdzenia małoletnich jest wicedyrektor placówki.
4. Dyrektor placówki udziela wsparcia i pomocy osobom bezpośrednio zaangażowanym w proces pomocy ofierze przemocy domowej, w tym prawnej i organizacyjnej.
5. Koordynatorem pomocy dziecku krzywdzonemu jest wicedyrektor w placówce. W sytuacji prowadzenia dużej liczby przypadków lub ich złożoności i wielu działań, dyrektor może zadanie koordynacji kolejnych powierzyć innej osobie, przy czym nadal pozostają one w ogólnym rejestrze prowadzonym przez wicedyrektora.
6. Zasadą udzielania pomocy dziecku krzywdzonemu przez placówkę jest interdyscyplinarna współpraca zespołowa ograniczona do osób pracujących z małoletnim.
7. Druki i formularze „Niebieskiej Karty – A” i „Niebieskiej Karty – B” znajdują się w sekretariacie placówki.
8. Rejestr wszczętych procedur „Niebieskie Karty” prowadzi sekretariat zgodnie z zasadami określonymi w Instrukcji Kancelaryjnej.
9. Wgląd w dokumentację wszczętych procedur posiadają wyłącznie osoby upoważnione imiennie przez dyrektora placówki.
10. Osoby upoważnione do wglądu w dokumentację wszczętych procedur „Niebieskie Karty” są zobowiązane do złożenia oświadczenia o zachowaniu poufności informacji i danych osobowych umieszczanych w dokumentach **załącznik 2**.
11. Dokumentację związaną ze wszczętymi procedurami „Niebieskiej Karty” prowadzi i przechowuje wicedyrektor w placówce.
12. Po zakończeniu sprawy, wicedyrektor w placówce przekazuje teczkę z dokumentacją do sekretariatu placówki.
13. Archiwizacja dokumentacji odbywa się na zasadach określonych w Instrukcji o działalności składnicy akt.

1.11. Wszczęcie procedury „Niebieskie Karty”.

1. Wszczęcie procedury „Niebieskie Karty” następuje z chwilą wypełnienia formularza Karty – „A” w przypadku powzięcia, w toku prowadzonych czynności służbowych lub zawodowych, podejrzenia stosowania przemocy wobec małoletnich lub w wyniku zgłoszenia dokonanego przez członka rodziny lub przez osobę będącą świadkiem przemocy w rodzinie.
2. Do wszczęcia procedury „Niebieskie Karty” nie jest wymagana zgoda osoby doznającej przemocy.
3. Do wszczęcia procedury „Niebieskiej Karty” nie jest wymagany uprzedni kontakt z osobą stosującą przemoc domową ani obecność tej osoby w czasie wypełniania kwestionariusza.
4. Wicedyrektor w placówce lub inna osoba wszczynając procedurę „Niebieskie Karty” ma prawo wykorzystać informacje zawarte we wstępnej diagnozie oceny sytuacji małoletniego – **Załącznik 3**, a także przeprowadzić rozmowę z małoletnim.
5. Rozmowę z osobą, co do której istnieje podejrzenie, że jest dotknięta przemocą w rodzinie, przeprowadza się w warunkach gwarantujących swobodę wypowiedzi i poszanowanie godności tej osoby oraz zapewniających jej bezpieczeństwo.
6. Czynności w ramach procedury "Niebieskie Karty" przeprowadza się w obecności rodzica, opiekuna prawnego lub faktycznego. W sytuacji, gdy to rodzice, opiekun prawny lub faktyczny są podejrzani o stosowanie przemocy wobec małoletniego, te czynności przeprowadza się w obecności pełnoletniej osoby najbliższej (w rozumieniu art. 115 § 11 kk) czyli np. dziadków, pradziadków oraz rodzeństwa (w miarę możliwości również w obecności psychologa).
7. Żaden z formularzy "Niebieskich Kart" nie wymaga podpisu osoby podejrzanej o doznawanie czy stosowanie przemocy domowej.
8. Po wypełnieniu karty – „A”, osoba dotknięta przemocą domową w rodzinie - rodzic, opiekun prawny lub faktyczny, osoba, która zgłosiła podejrzenie stosowania przemocy w rodzinie otrzymuje wypełniony formularz Karty – B.
9. Formularz „B” jest dokumentem dla osób pokrzywdzonych, zawierającym definicję przemocy, praw człowieka, informację o miejscach, gdzie można uzyskać pomoc.
10. Formularza „B” nie przekazuje się osobie podejrzanej o stosowanie przemocy domowej.
11. Wypełniony formularz – „Niebieska Karta – A” niezwłocznie, nie później niż w terminie 5 dni od wszczęcia procedury, przekazuje się do zespołu interdyscyplinarnego.
12. Osoba upoważnioną do przekazania formularza jest wicedyrektor w placówce. Wicedyrektor zawiadamia dyrektora placówki o podjętej decyzji i fakcie przekazania formularza do zespołu interdyscyplinarnego.
13. Wypełnienie formularza „A” nie zwalnia z obowiązku podjęcia działań interwencyjnych zapewniających bezpieczeństwo osobie doznającej przemocy.

Zalecenia do prowadzenia rozmowy z ofiarą przemocy domowej.

Celem rozmowy z małoletnim jest zebranie informacji potwierdzających (bądź niepotwierdzających) jego krzywdzenie w rodzinie, określających charakter i okoliczności zdarzeń, rolę i zachowanie innych członków rodziny oraz zidentyfikowanie sprawcy. Nie wolno jednak zapomnieć, że celem spotkania jest również - a może przede wszystkim - udzielenie małoletniemu wsparcia. Sposób prowadzenia rozmowy z nieletnim dzieckiem powinien oczywiście uwzględniać jego wiek i możliwości rozwojowe, ale również to czy dziecko samo ujawniło doświadczenie krzywdy domowej, czy też podejrzenie zrodziło się w oparciu o inne przesłanki np. informacje osób trzecich czy zaobserwowane u małoletniego symptomy fizyczne i/lub behawioralne.

W pierwszym przypadku pracownik placówki do którego zwrócił się małoletni musi pamiętać, że został uznany za tą osobę, u której można szukać wsparcia, której można zaufać.

W drugim, nieodzowne jest zadbanie o zdobycie tego zaufania. Można porozmawiać na wstępie z małoletnim na tematy neutralne, ale dla niego istotne. Zapytać np. o zainteresowania, sukcesy, opinie na temat ważnych dla niego spraw.

Należy okazać werbalnie i niewerbalnie, że jest się zainteresowanym małoletnim, jako osobą, że jest kimś ważnym dla rozmówcy.

Rozmowa musi się odbywać w miejscu bezpiecznym i cichym. Czas rozmowy jest czasem przeznaczonym tylko dla dziecka. Nie ma tu miejsca na odbieranie telefonów, wychodzenie na chwilę w „pilnych sprawach”, okazywanie zniecierpliwienia. Warto jeszcze raz podkreślić, małoletni musi widzieć i czuć, że teraz jest najważniejsze. Trzeba liczyć się z tym, że może być ono nieprzygotowane do zwierzeń, nieprzyjemnie zaskoczone sytuacją, może starać się ukryć fakt krzywdzenia przez rodziców/opiekunów prawnych szczególnie, gdy sprawa będzie się wiązać z przemocą seksualną.

W rozmowie mogą mu towarzyszyć:

- uczucie wstydu;
- lęk o przyszłość swoją i swojej rodziny;
- lęk przed obwinianiem go przez rodziców za kłopoty wynikające z ujawnienia sprawy;
- lęk przed zemstą sprawcy przemocy;
- brak znajomości odpowiedniego słownictwa (szczególnie, gdy rozmowa będzie dotyczyć przemocy o podłożu seksualnym).

Mogą również ujawniać się mechanizmy obronne pozwalające dziecku radzić sobie z traumą. Mechanizmy chroniące go przed bólem, cierpieniem i samotnością i pozwalające zachować mimo wszystko wiarę i przywiązanie do rodziców/opiekunów prawnych, ale utrudniające

szczerą rozmowę.

Są to:

- tłumienie - świadome unikanie bolesnych wspomnień lub uczuć;
- wyparcie - usuwanie i niedopuszczanie do świadomości wspomnień, które przywołują bolesne skojarzenia;
- zaprzeczenie - wmawiane sobie, że zdarzenie, którego doświadczyło lub którego było świadkiem wcale nie miało miejsca („to się naprawdę nie zdarzyło”);
- minimalizacja - minimalizowanie znaczenia doznawanej krzywdy na zasadzie: „gorsze rzeczy się zdarzają”;
- racjonalizacja - znajdowanie takiego wytłumaczenia dla zachowania osoby, która stosuje przemoc, aby zwolnić ich z odpowiedzialności za krzywdzenie;

Pracownik placówki będzie musiał poradzić sobie z własnymi negatywnymi emocjami: lękiem, złością, poczuciem bezradności. Z obawą przed dodatkowym skrzywdzeniem małego podczas rozmowy i przed mieszaniem się w „nie swoje sprawy”.

Pierwszy krok w rozmowie, to nawiązanie dobrego kontaktu z małym. Jeżeli to się uda można delikatnie przejść do zadawania mu pytań.

Trzeba małego w tym momencie rozmowy zapewnić, że ma prawo czegoś nie wiedzieć, nie rozumieć pytania lub nie chce na nie odpowiedzieć. Taka informacja wzmocni jego poczucie bezpieczeństwa i zmniejszy prawdopodobieństwo, że starając się spełnić oczekiwania rozmówcy będzie mówiło nieprawdę.

Oczywiście zasadą jest używanie w rozmowie z małym prostego, zrozumiałego języka (zdania pojedyncze, bez podwójnych przeczeń, trudnych wyrazów itd.) . Stawiane pytania powinny mieć otwarty charakter, umożliwiający dziecku opowiedzenie własnymi słowami o tym co mu się przytrafiło. Pytania takie mogą zaczynać się od wyrażen:

- czy możesz powiedzieć coś więcej na ten temat?
- czy chciałbyś jeszcze coś dodać?
- czy mógłbyś mi o tym opowiedzieć?
- wyjaśnij mi to dokładnie, chciałbym lepiej zrozumieć

Nie można zadawać pytań sugerujących. Powinno się także unikać pytań zaczynających się od słów: dlaczego? po co? mogących wywołać w małym poczucie winy. Podczas swojej wypowiedzi dziecko cały czas powinno mieć świadomość, że jest uważnie słuchane. Nauczyciel, pedagog powinien używać świadczących o tym sygnałów. Mogą mieć one charakter niewerbalny (gesty, mimika) jak również werbalny. Sygnały werbalne to między innymi: zwroty parajązykowe (np.uhm, aha, no tak), parafrazowanie i odzwierciedlanie.

Parafrazowanie można wykorzystać, gdy w rozmowie nastąpi naturalna przerwa, gdy dziecko nagle zamilknie lub zawiesi głos na końcu zdania i da do zrozumienia, że czeka na jakąś reakcję. Istotą parafrazowania jest powtórzenie własnymi słowami tego, co powiedziało dziecko. Można je zacząć od słów: o ile dobrze Cię zrozumiałem... chcesz przez to powiedzieć, że... próbuję zrozumieć, to znaczy, że... czy mam rację myśląc, że... Odzwierciedlanie to nazywanie odczuć rozmówcy podkreślające zrozumienie przekazów tak werbalnych jak i pozawerbalnych. Może zacząć się zwrotami: widzę, że jest Ci smutno... wygląda na to, że bardzo Cię niepokoi....

Dodatkowe wskazówki, którymi warto się kierować rozmawiając z małym dzieckiem co do którego istnieje podejrzenie, że jest krzywdzone w rodzinie:

- Trzeba zachować spokój.
- Nie można okazywać złości, szokowania czy zakłopotania tym co dziecko mówi.
- Trzeba też powstrzymać się od wypowiadania negatywnych sądów o „agresorze”.
- Pracownik placówki nie jest śledczym. W rozmowie, którą prowadzi nie chodzi o zbieranie dowodów, ustalanie szczegółów i niepodważalnych faktów. Jeżeli sprawa okaże się poważna ustali je sędzia i psycholog specjalista.
- Trzeba starać się oszczędzić małemu dziecku traumy związanej z koniecznością kilkukrotnego powtarzania bolesnych szczegółów.
- Należy pozwolić dziecku ujawnić to, na co jest gotowe.
- Nie wolno pospieszać dziecka, trzeba dostosować się do jego tempa relacjonowania wydarzeń.
- Należy je upewnić, że dobrze robi ujawniając krzywdy, których doznało, pochwalić je za to, zapewnić, że to co się stało nie jest jego winą, że nie ponosi również odpowiedzialności za to, że nie powiedział o tym, co mu się przydarzyło od razu.
- Należy przejawiać zaufanie i wiarę w to, co mówi i przyjmować to bez osądzania.
- Nie należy dramatyzować, tworzyć atmosfery sensacji, wyjątkowości wydarzeń, ale jednocześnie nie należy udawać przed dzieckiem, że wszystko jest w porządku.
- Dziecko powinno odczuć, że to o czym opowiada nie powinno mieć miejsca.
- Nie wolno zaprzeczać lub bagatelizować jego uczuć.
- Trzeba w tych uczuciach mu towarzyszyć. Wyrazić wprost, że się je widzi i rozumie. Nie mają w tym momencie większego sensu stwierdzenia typu wszystko będzie dobrze, nie płacz, nie przejmuj się. Można jednak starać się mu wytłumaczyć, że są dzieci mające podobne problemy, z którymi czują się tak samo, że różne trudności, które przeżywa, np. ból fizyczny, koszmary nocne, złe samopoczucie itp., miną.
- Nie można obiecywać dziecku zachowania rozmowy w tajemnicy. Spełnienie obietnicy uniemożliwiłoby podjęcie jakiegokolwiek interwencji

- Nie można składać innych pochopnych obietnic. Nie ma pewności, jak dalej potoczą się losy dziecka. Nie wiadomo czy sprawca od razu zostanie odizolowany od niego, jak zareaguje jego rodzina, czy nikt inny już go nie skrzywdzi.
- Na koniec spotkania trzeba wyraźnie powiedzieć dziecku, że mu się wierzy i poinformować je, co dalej będzie się działo, z kim będą przeprowadzone rozmowy, aby spróbować mu pomóc.
- Rozmowę trzeba spróbować zakończyć jakąś pozytywną uwagą.

1.12. Zadania i obowiązki pracowników Specjalnego Ośrodka Szkolno-Wychowawczego „Złote Serce” w Pińczowie w sytuacji podejrzenia krzywdzenia lub krzywdzenia małoletniego w formie przemocy domowej

Każdy pracownik Specjalnego Ośrodka Szkolno-Wychowawczego „Złote Serce” w Pińczowie” jest zobowiązany w sytuacji podejrzenia krzywdzenia lub krzywdzenia małoletniego podjąć działania:

- w przypadku bezpośredniego zagrożenia życia lub zdrowia – zawiadomić pogotowie ratunkowe i policję,
- w przypadku zauważenia niepokojących symptomów, zgłosić to kierownictwu, koordynatorowi „Standardów ochrony małoletnich” lub wicedyrektorowi szkolnemu.

Dyrektor Specjalnego Ośrodka Szkolno-Wychowawczego „Złote Serce” w Pińczowie

1. W porozumieniu z wicedyrektorem lub koordynatorem występuje do sądu rodzinnego i prokuratury, ośrodka pomocy społecznej z zawiadomieniem o zagrożeniu małoletniego krzywdzeniem,
2. Podpisuje wszystkie pisma wychodzące na zewnątrz w sprawach krzywdzenia małoletnich.
3. Powołuje Zespoły interwencyjne do diagnozy i oceny ryzyka zagrożenia przemocą domową – odrębne dla każdej sprawy.
4. Organizuje pomoc psychologiczno-pedagogiczną dla osoby doznającej przemocy.
5. Określa zasady prowadzenia dokumentacji i jej archiwizowania.
6. Wydaje upoważnienia do dostępu do danych osobowych osobom biorącym udział w rozpoznawaniu przemocy domowej.
7. Nadzoruje pracę Zespołu interwencyjnego.
8. Współpracuje z instytucjami zewnętrznymi działającymi na rzecz wspierania i pomocy ofiarom przemocy domowej.
9. Zapewnia bezpieczeństwo i ochronę prawną pracownikom wszczynającym procedurę „Niebieskie Karty”, doznającym krzywdy ze strony sprawców przemocy domowej, ich

oskarżania, gróźb i przemocy.

10. Zapewnia pomoc nauczycielom w realizacji ich zadań i ich doskonaleniu zawodowym, ułatwiając im np. możliwość konsultacji trudnych przypadków ze specjalistami, wspiera, organizuje szkolenia w zakresie reagowania na przemoc w rodzinie wobec małoletniego.

11. Inicjuje nowelizację procedury „Niebieskie Karty”.

Wicedyrektor w Specjalnym Ośrodku Szkolno-Wychowawczym „Złote Serce” w Pińczowie w sytuacji podejrzenia przemocy wobec małoletniego:

1. Udziela bezpośredniej pomocy małoletniemu jeśli zagrożone jest jego zdrowie lub życie (np. w sytuacji obrażeń na ciele – pod nieobecność pielęgniarki organizuje pomoc medyczną wzywając karetkę pogotowia lub jeśli stan zdrowia dziecka nie kwalifikuje się do jej wezwania karetki, wysyła wniosek do sądu rejonowego Wydział rodzinny i d.s. nieletnich z prośbą o wydanie zgody na poddanie małoletniego badaniu lekarskiemu bez wiedzy i zgody rodziców/opiekunów prawnych i ewentualnie (także jeśli uzyskanie zgody nie jest możliwe natychmiast) – odprowadza dziecko do lekarza pediatry prosząc o dokonanie opisu stanu dziecka (zaświadczenie może być dowodem w sprawie o krzywdzenie).

2. Zbiera informacje o małoletnim w celu wstępnego zdiagnozowania jego sytuacji, szczególności o tzw. czynnikach ryzyka, ponadto dane świadczące o przemocy lub wykluczające ją, kto jest sprawcą krzywdzenia i w jakiej relacji pozostaje z nieletnim dzieckiem, jak często i od jak dawna dziecko jest krzywdzone, informacje o zachowaniach pozostałych członków rodziny wobec małoletniego, relacjach jakie ma dziecko z osobą rodzica niekrzywdzącego, o osobach wspierających je, informacje o innych czynnikach towarzyszących przemocy – np. uzależnieniu od alkoholu rodziców). Dane te pozyskuje od:

- innych pracowników placówki,
- samego małoletniego,
- rodziców/opiekunów prawnych dziecka;

3. Przewodniczy Zespołowi interwencyjnemu.

4. Wszczyna procedurę „Niebieskie Karty”.

5. Przeprowadza we współpracy z wychowawcą oraz innymi osobami zaangażowanymi w pomoc małoletniemu, ocenę zagrożenia dziecka przemocą.

6. Organizuje pomoc materialną nieletnim uczniom zagrożonym zaniedbaniem.

7. Współpracuje z dyrektorem w podejmowaniu interwencji:

- a) informuje dyrektora placówki o każdym przypadku podejrzenia przemocy w rodzinie,
- b) gromadzi i przetrzymuje wszelką dokumentację.

8. Monitoruje sytuację małoletniego poprzez kontakt z wychowawcą, nauczycielami, także pracownikami niepedagogicznymi – dbając jednocześnie o zapewnienie poufności i niewłączanie osób niezwiązanych z pracą nad konkretnym przypadkiem.
9. Współpracuje ze specjalistami – z poradni specjalistycznych, do których kierowany jest małoletni lub jego rodzice/opiekunowie prawni.
10. Informuje rodziców/opiekunów prawnych o podjętych działaniach na rzecz małoletniego, w tym m.in. kontakcie z zespołem interdyscyplinarnym i podjętych przez ten zespół decyzjach oraz zaleceniach/propozycjach działań dla rodzica/opiekuna prawnego.
11. Konsultuje prowadzone sprawy ze specjalistami w poradniach specjalistycznych.
12. Prowadzi dokumentację dot. udzielanej pomocy psychologiczno-pedagogicznej (dziennik oraz dokumentację badań i czynności uzupełniających dot. każdego nieletniego ucznia objętego pomocą psychologiczno-pedagogiczną).

Wychowawca oddziału przedszkolnego/klasowego/grupy wychowawczej w Specjalnym Ośrodku Szkolno-Wychowawczym „Złote Serce” w Pińczowie w sytuacji, gdy podejrzewa, że małoletni jest krzywdzony:

1. Udziela bezpośredniej pomocy małoletniemu jeśli zagrożone jest jego zdrowie lub życie (np. w sytuacji obrażeń na ciele – pod nieobecność pielęgniarki organizuje pomoc medyczną wzywając karetkę pogotowia lub jeśli stan zdrowia nieletniego dziecka nie kwalifikuje się do jej wezwania, wysyła wniosek do sądu rejonowego wydział rodzinny i nieletnich z prośbą o wydanie zgody na poddanie dziecka badaniu lekarskiemu bez wiedzy i zgody rodziców/opiekunów prawnych i ewentualnie (także jeśli uzyskanie zgody nie jest możliwe natychmiast) – odprowadza dziecko do lekarza pediatry prosząc o dokonanie opisu stanu małoletniego (zaświadczenie może być dowodem w sprawie o krzywdzenie).
2. Kontaktuje się z wicedyrektorem przekazując mu informacje o swoich obserwacjach.
3. Wypełnia Kartę zgłoszenia podejrzenia przemocy – **załącznik 1**.
4. Swoje spostrzeżenia zapisuje i włącza do indywidualnej dokumentacji nieletniego ucznia.
5. Współpracuje z wicedyrektorem ustalając plan pomocy małoletniemu.
6. Systematycznie monitoruje sytuację małoletniego obserwując ewentualne zmiany jego zachowania, zamieszczając opisy w indywidualnej dokumentacji ucznia.
7. Udziela dziecku wsparcia na wszystkich etapach pomocy.

Pielęgniarka w Specjalnym Ośrodku Szkolno-Wychowawczym „Złote Serce” w Pińczowie w sytuacji, gdy podejrzewa, że małoletni jest krzywdzony:

1. Udziela bezpośredniej pomocy małoletniemu, jeśli zagrożone jest jego zdrowie lub życie

oraz organizuje pomoc medyczną.

2. Jeśli zauważy na ciele nieletniego dziecka siniaki, wybroczyny lub inne objawy przemocy fizycznej, opisuje je w karcie zdrowia dziecka (w jego dokumentacji badań i czynności uzupełniających): rozmiar, rozmieszczenie, kolor, wielkość, itp. Nie wpisuje swoich wniosków z badania małoletniego. Tak sporządzony opis jest dowodem w sądzie. Oryginał dokumentacji dziecka jest udostępniany jedynie na wniosek sądu.

3. Wpisuje w karcie nazwisko osoby, która przyprowadziła małoletniego wówczas, gdy dziecko z obrażeniami zostało zgłoszone przez innego pracownika placówki.

4. Kontaktuje się z wicedyrektorem i wychowawcą małoletniego zgłaszając informacje o swoich podejrzeniach i obserwacjach.

5. Może kontaktować się z rodzicami/opiekunami prawnymi dziecka w przypadku stwierdzenia zaniedbań zdrowotnych i higienicznych (m.in. wszawicy, próchnicy). Jeśli rodzice nie są zainteresowani współpracą na rzecz poprawy sytuacji małoletniego, sporządza notatkę służbową z opisem stanu dziecka i podjętych przez siebie działań oraz reakcji rodziców/ opiekunów prawnych. Notatkę przekazuje wicedyrektorowi.

Pracownicy pedagogiczni, wolontariusze, praktykanci w Specjalnym Ośrodku Szkolno-Wychowawczym „Złote Serce” w Pińczowie w sytuacji, gdy podejrzewają, że małoletni jest krzywdzony:

1. Kontaktują się z jego wychowawcą i wicedyrektorem, przekazując im informacje o swoich podejrzeniach i obserwacjach oraz dołączają Kartę zgłoszenia podejrzenia przemocy – **załącznik 1**. Jeśli kontakt danego dnia nie jest możliwy – zapisują wiernie stwierdzone fakty w formie notatki służbowej i przekazują niezwłocznie dnia następnego.

2. Prowadzą wnikliwe obserwacje małoletniego na zajęciach, przerwach, zajęciach pozalekcyjnych.

3. Za upoważnieniem dyrektora biorą udział w posiedzeniach Zespołu interwencyjnego.

4. Udzielają pomocy psychologiczno-pedagogicznej w bieżącej pracy z dzieckiem.

Pracownicy administracji i obsługi w Specjalnym Ośrodku Szkolno-Wychowawczym „Złote Serce” w Pińczowie w sytuacji podejrzenia krzywdzenia małoletniego:

1. Kontaktują się z jego wychowawcą i wicedyrektorem, przekazując im informacje o swoich podejrzeniach i obserwacjach. Jeśli kontakt danego dnia nie jest możliwy – zapisują wiernie stwierdzone fakty w formie notatki służbowej i przekazują niezwłocznie dnia następnego.

2. W każdej możliwej sytuacji obserwują zachowanie dziecka i nie są jemu pomoc.

3. W sytuacjach zagrożenia małoletniego chronią go przed kontaktem z osobą stosującą przemoc.
4. Zwracają szczególną uwagę na stan trzeźwości, stopień pobudzenia osób odbierających dziecko z przedszkola/świetlicy. Sprawdzają aktualność upoważnienia do odbioru dziecka.

3. Zasady i procedury postępowania pracowników Specjalnego Ośrodka Szkolno-Wychowawczego „Złote Serce” w Pińczowie w przypadku podejrzenia lub zaistnienia „cyberprzemocy”

3.1. Postanowienia ogólne.

1. Placówka prowadzi działania profilaktyczne uświadamiające całej społeczności szkolnej zasady korzystania i zagrożenia płynące z użytkowania różnych technologii komunikacyjnych.
2. Niniejsze procedury zawierają zasady postępowania nauczycieli i innych pracowników placówki w sytuacji podejrzenia lub ujawnienia cyberprzemocy.
3. Z niniejszymi procedurami zapoznawani są uczniowie/wychowankowie placówki oraz ich rodzice/ opiekunowie prawni.
4. O obowiązujących procedurach w przypadku cyberprzemocy wychowawcy informują rodziców/opiekunów prawnych na spotkaniach z rodzicami oraz uczniów podczas zajęć z wychowawcą.
5. Poniższe procedury są dostępne w sekretariacie oraz opublikowane w serwisie internetowym placówki.

3.2. Opis procedury reagowania placówki na ujawnienie cyberprzemocy.

Zapewnienie uczniom/wychowankom bezpieczeństwa w placówce jest jednym z najważniejszych zadań placówki oświatowej. Ujawnienie zjawiska cyberprzemocy wymaga podjęcia w placówce konkretnych działań interwencyjnych.

Ujawnienie przypadku cyberprzemocy:

1. Osobami, które mogą zgłosić o podejrzeniu lub zaistnieniu cyberprzemocy mogą być:
 - a) poszkodowany uczeń (ofiara);
 - b) jego rodzice/opiekunowie prawni,;
 - c) inni uczniowie;
 - d) świadkowie zdarzenia;
 - e) pracownicy placówki.

Ustalenie okoliczności zdarzenia:

- 1) W placówce zgłaszanie wypadków cyberprzemocy odbywa się według następującej zasady:
 - a) uczeń/wychowanek – ofiara lub świadek cyberprzemocy informuje wychowawcę

klasy/grupy wychowawczej lub w wypadku jego nieobecności wicedyrektora/kierownika internatu lub dyrektora placówki o wystąpieniu takiego zjawiska,

b) jeśli wiedzę o zajściu posiada pracownik pedagogiczny niebędący wychowawcą, powinien przekazać informację do wychowawcy klasy, który informuje o fakcie wicedyrektora i dyrektora,

c) wicedyrektor i dyrektor placówki wraz z wychowawcą klasy powinni dokonać analizy zdarzenia i zaplanować dalsze postępowanie,

d) do obowiązków placówki należy ustalenie okoliczności zdarzenia i ewentualnych świadków, przeprowadzenie rozmów z ofiarą, świadkami i sprawcami incydentu.

e) nauczyciel informatyki w miarę możliwości zabezpiecza dowody i ustala tożsamość sprawcy cyberprzemocy.

Ważne, aby nie konfrontować sprawcy cyberprzemocy z ofiarą.

Zabezpieczenie dowodów

1) Wszelkie dowody cyberprzemocy powinny zostać zabezpieczone i zarejestrowane;

2) Należy zanotować datę i czas otrzymania materiału, treść wiadomości oraz, jeśli to możliwe, dane nadawcy (nazwę użytkownika, adres e-mail, numer telefonu komórkowego, itp.) lub adres strony www, na której pojawiły się szkodliwe treści czy profil.

Jak można zarejestrować dowody cyberprzemocy?

1) telefon komórkowy (nie wolno kasować wiadomości, trzeba zapisywać zarówno te tekstowe jak też zdjęcia, nagrania z dyktafonu czy filmy);

2) komunikatory (w niektórych serwisach jest możliwość zapisywania rozmów w tzw. archiwach. Jeżeli nie ma takiej możliwości, można rozmowę skopiować do edytora tekstowego i wydrukować);

3) strona www (można zapisać widok strony przez naciśnięcie klawisza CTRL i Print Screen, a następnie wykonać operację "wklej" w dokumencie Word lub Paint);

4) e-mail (trzeba zapisać wiadomość i to nie tylko treść, ale całą wiadomość, ponieważ może to pomóc w ustaleniu pochodzenia wiadomości).

Zidentyfikowanie sprawcy cyberprzemocy

1) Placówka podejmuje działania mające na celu identyfikację sprawcy cyberprzemocy.

2) W sytuacji, gdy ustalenie sprawcy nie jest możliwe, należy skontaktować się z dostawcą usługi w celu usunięcia z sieci kompromitujących lub krzywdzących materiałów.

3) W przypadku, gdy zostało złamane prawo, a tożsamości sprawcy nie udało się ustalić należy bezwzględnie skontaktować się z policją.

Działania wobec sprawcy cyberprzemocy.

1) W przypadku, gdy sprawca cyberprzemocy jest uczniem/wychowankiem placówki wicedyrektor powinien podjąć dalsze działania:

- a) przeprowadzenie rozmowy z uczniem/wychowankiem – sprawcą o jego zachowaniu;
- b) celem rozmowy powinno być ustalenie okoliczności zdarzenia, wspólne zastanowienie się nad jego przyczynami i próbowanie rozwiązania sytuacji konfliktowej,
- c) sprawca powinien dostać jasny i zdecydowany komunikat o tym, że placówka nie akceptuje żadnych form przemocy,
- d) należy z uczniem/wychowankiem omówić skutki jego postępowania i poinformować o konsekwencjach regulaminowych, jakie zostaną wobec niego zastosowane,
- e) sprawca powinien zostać zobowiązany do usunięcia szkodliwych materiałów z sieci,
- f) ważne jest znalezienie sposobów zadośćuczynienia wobec ofiary cyberprzemocy,
- g) jeżeli jest kilku sprawców, rozmawiać z każdym osobno.

Nie konfrontować sprawcy z ofiarą.

2) Powiadomienie rodziców/opiekunów prawnych sprawcy i omówienie z nimi zachowania ucznia/wychowanka:

- a) rodzice/prawni opiekunowie sprawcy powinni być powiadomieni o zdarzeniu, zapoznani z dowodami i decyzją w sprawie dalszego postępowania i podjętych przez placówkę środków dyscyplinarnych wobec ich dziecka;
- b) należy pozyskać rodziców/opiekunów prawnych do współpracy i ustalić jej zasady,
- c) warto opracować projekt kontraktu dla dziecka określającego zobowiązania ucznia, rodziców/opiekunów prawnych i przedstawicieli placówki oraz konsekwencje nieprzebrzegania wymagań i terminów realizacji zadań zawartych w kontrakcie.

3) Objęcie sprawcy pomocą psychologiczno- pedagogiczną;

- a) praca z uczniem/wychowankiem powinna zmierzać w kierunku pomocy uczniowi/wychowankowi w zrozumieniu zachowania, w zmianie jego postępowania i postawy;
 - b) pomoc ta może być udzielona przez pedagoga lub psychologa szkolnego;
 - c) w szczególnym przypadku może być konieczność skierowania ucznia/wychowanka na dalsze badania specjalistyczne i terapię, np. do poradni psychologiczno-pedagogicznej.
- Środki dyscyplinarne wobec sprawcy.

1) Wobec sprawcy cyberprzemocy placówka stosuje standardowe kary jak wobec sprawców każdej przemocy, zawarte w statucie placówki i poszczególnych typów szkół wchodzących w skład Specjalnego Ośrodka Szkolno-Wychowawczego „Złote Serce” w Pińczowie.

2) Celem sankcji powinno być zatrzymanie przemocy, zapewnienie poczucia bezpieczeństwa

poszkodowanemu uczniowi, wzbudzenie w sprawcy refleksji na temat swojego zachowania, pokazanie całej społeczności szkolnej, że cyberprzemoc nie będzie tolerowana.

3) Podejmując decyzję o karze należy brać pod uwagę:

- rozmiar i rangę szkody;
- czas trwania prześladowania;
- świadomość popełnionego czynu;
- motywację sprawcy;
- rodzaj rozpowszechnionego materiału.

Działania wobec ofiary cyberprzemocy.

1) Ofiara cyberprzemocy otrzymuje w szkole pomoc psychologiczno- pedagogiczną udzielaną przez pedagoga szkolnego lub psychologa szkolnego lub wychowawcę klasy/grupy wychowawczej.

2) Podczas rozmowy z uczniem/wychowankiem, który jest ofiarą cyberprzemocy, należy zapewnić go o tym, że postąpił właściwie zgłaszając wydarzenie. Powinno mu się powiedzieć, że rozumie się, w jak trudnej jest sytuacji i zapewnić go, że nikt nie ma prawa tak się wobec niego zachowywać. Ważne jest stanowcze zapewnienie, że szkoła nigdy nie będzie tolerowała aktów przemocy.

3) Dziecko-ofiara powinno otrzymać poradę, jak ma się zachowywać, aby zapewnić sobie poczucie bezpieczeństwa: nie utrzymywać kontaktów ze sprawcą, nie kasować dowodów tj. e-maili, SMS-ów, MMS-ów, zdjęć, filmów. Ważna jest też zmiana danych kontaktowych np. na komunikatorze, zmiana adresu e - mail, a nawet w szczególnie trudnych sytuacjach numeru telefonu (oczywiście robią to rodzice/opiekunowie prawni).

4) Podczas rozmowy bardzo ważna jest obserwacja dziecka i zwrócenie uwagi na jego pozawerbalne zachowanie (zażenowanie, smutek, poczucie winy).

5) Bardzo ważne jest monitorowanie sytuacji ucznia/wychowanka w kierunku, czy nie są stosowane wobec niego żadne akty odwetu. Rodzice/opiekunowie prawni dziecka muszą być poinformowani o zdarzeniu i muszą dostać wsparcie i poradę za strony placówki (pedagog, psycholog, wychowawca klasy/grupy wychowawczej, lub inny pracownik pedagogiczny).

Ochrona świadków, którzy zgłaszają zdarzenie

1) Ważne jest, by w wyniku interwencji nie narażać świadka na groźby i zdarzenia ze strony sprawcy. Całe postępowanie powinno być prowadzone w sposób bardzo dyskretny i poufny. Jeżeli tak nie będzie, to uczeń/wychowanek może bać się, że wobec niego też może wystąpić takie zdarzenie i zostanie nazwany „donosicielem”. Dlatego podczas takiej rozmowy pedagog, wychowawca, wicedyrektor, dyrektor lub inny pracownik zatrudniony w placówce

powinien wzbudzić swoim zachowaniem zaufanie oraz poczucie bezpieczeństwa, wykazać zrozumienie i empatię. Należy powiedzieć uczniowi, że postąpił właściwie, że wymagało to od niego odwagi. Należy zapewnić go o dyskrecji i nie ujawniać jego danych osobowych (chyba, że jest to na prośbę policji).

Sporządzenie dokumentacji z zajęcia

1) Wicedyrektor zobowiązany jest do sporządzenia notatki służbowej z rozmów ze sprawcą, poszkodowanym, ich rodzicami/opiekunami prawnymi oraz świadkami zdarzenia. Jeżeli rozmowa była np. w obecności innego pracownika pedagogicznego powinien on również ją podpisać. Jeżeli zabezpieczono jakieś dowody, powinny być załączone do dokumentacji.

Powiadomienie sądu rodzinnego i policji

1) W przypadku, gdy rodzice/opiekunowie prawni odmawiają współpracy z placówką lub nie stawiają się do placówki, a uczeń/wychowanek - sprawca nie zaniechał dotychczasowego postępowania, konieczne jest zawiadomienie o sprawie sądu rodzinnego, w szczególności, kiedy pojawiają się informacje o innych przejawach demoralizacji ucznia. Podobnie postępuje się, gdy placówka wykorzysta wszystkie dostępne środki, a uczeń nie wykazuje poprawy zachowania.

2) W wypadku bardzo drastycznych aktów agresji z naruszeniem prawa dyrektor placówki zgłasza ten fakt policji, która prowadzi dalsze działania.

3. Zasady i procedury postępowania pracowników Specjalnego Ośrodka Szkolno-Wychowawczego „Złote Serce” w Pińczowie w przypadku podejrzenia dostępu małoletnich do treści szkodliwych, niepożądanych i nielegalnych

Podstawy prawne uruchomienia procedury

- Kodeks karny, art. 200 § 1–5 kk, art. 200a kk, art. 200b kk, art. 202 § 1-4b, art. 256 kk, art. 257. (Dz.U.2024.17)

- Statut Specjalnego Ośrodka Szkolno-Wychowawczego „Złote Serce” w Pińczowie.

- Statut Przedszkola Specjalnego w Specjalnym Ośrodku Szkolno-Wychowawczym „Złote Serce” w Pińczowie.

- Statut Szkoły Podstawowej Specjalnej w Specjalnym Ośrodku Szkolno-Wychowawczym „Złote Serce” w Pińczowie.

- Statut Branżowej Szkoły I Stopnia Specjalnej w Specjalnym Ośrodku Szkolno-Wychowawczym „Złote Serce” w Pińczowie.

- Statut Szkoły Specjalnej Przystosowanej do Pracy w Specjalnym Ośrodku Szkolno-Wychowawczym „Złote Serce” w Pińczowie.

Rodzaj zagrożenia objętego procedurą

Zagrożenie łatwym dostępem do treści szkodliwych, niedozwolonych, nielegalnych i niebezpiecznych dla zdrowia (pornografia, treści obrazujące przemoc, promujące działania szkodliwe dla zdrowia i życia dzieci, popularyzujące ideologię faszystowską i działalność niezgodną z prawem, nawołujące do samookaleczeń i samobójstw, korzystania z narkotyków; niebezpieczeństwo werbunku dzieci i młodzieży do organizacji nielegalnych i terrorystycznych).

Telefony/kontakty alarmowe krajowe

Zgłaszanie nielegalnych treści: www.dyzurnet.pl, numer alarmowy 112, policja 997

Sposób postępowania w przypadku wystąpienia zagrożenia

Opis okoliczności, analiza, zabezpieczenie dowodów

1) Reakcja placówki w przypadku pozyskania wiedzy o wystąpieniu zagrożenia będzie zależna od tego, czy:

- a) treści te można bezpośrednio powiązać z uczniami/wychowankami danej placówki,
- b) treści nielegalne lub szkodliwe nie mają związku z uczniami/wychowankami danej placówki lecz wymagają kontaktu placówki z odpowiednimi służbami.

Opis okoliczności, analiza, zabezpieczenie dowodów

W pierwszej kolejności należy zabezpieczyć dowody w formie elektronicznej (pliki z treściami niedozwolonymi, zapisy rozmów w komunikatorach, e-maile, zrzuty ekranu), znalezione w Internecie lub w komputerze ucznia/wychowanka. Zabezpieczenie dowodów jest zadaniem rodziców lub opiekunów prawnych dziecka, w czynnościach tych może wspomagać ich przedstawiciel placówki posiadający odpowiednie kompetencje techniczne.

W pierwszym przypadku (1a) rozwiązanie leży po stronie placówki zaś w drugim (1b) należy rozważyć zgłoszenie incydentu policji oraz poinformować o nim serwis Dyzurnet (dyzurnet.pl).

Identyfikacja sprawcy(-ów)

W identyfikacji sprawców kluczową rolę odgrywają zgromadzone dowody. W procesie udostępniania nielegalnych i szkodliwych treści małoletnim biorą udział na ogół: twórca treści – np. pornograficznych oraz osoby, które udostępniły je dziecku. Często są nimi rówieśnicy – uczniowie tej samej placówki czy klasy, dzieci sąsiadów. Konieczne jest poinformowanie wszystkich rodziców/prawnych opiekunów dzieci uczestniczących w zdarzeniu o sytuacji i roli ich dzieci.

Działania wobec sprawców zdarzenia z placówki/spoza placówki.

W przypadku udostępniania przez ucznia/wychowanka treści opisanych wcześniej jako szkodliwe nielegalne i niebezpieczne dla zdrowia należy przeprowadzić z nim rozmowę na temat jego postępowania i w jej trakcie uzmysłowić mu szkodliwość prowadzonych przez niego

działań.

Działania placówki powinny koncentrować się na aktywnościach wychowawczych. W przypadku upowszechniania przez sprawców treści nielegalnych (np. pornografii dziecięcej) należy złożyć zawiadomienie o zdarzeniu na policji.

Działania wobec ofiar zdarzenia.

Dzieci – ofiary i świadków zdarzenia – począwszy od pierwszego etapu interwencji otocza się opieką psychologiczno-pedagogiczną.

Rozmowa z dzieckiem przeprowadza się z uwzględnieniem jego komfortu psychicznego, z poszanowaniem poufności i podmiotowości ucznia/wychowanka ze względu na fakt, iż kontakt z treściami nielegalnymi może mieć bardzo szkodliwy wpływ na jego psychikę. W trakcie rozmowy należy ustalić okoliczności uzyskania przez ofiarę dostępu do ww. treści.

Należy koniecznie powiadomić rodziców lub opiekunów prawnych ofiary o zdarzeniu i uzgodnić z nimi podejmowane działania i formy wsparcia ucznia/wychowanka. Działania placówki w takich przypadkach powinna cechować poufność i empatia w kontaktach ze wszystkimi uczestnikami zdarzenia oraz osobami udzielającymi wsparcia.

W przypadku kontaktu ucznia/wychowanka z treściami szkodliwymi należy dokładnie zbadać sposób, w jaki do niego doszło. Poszukiwanie przez ucznia/wychowanka tego typu treści w sieci lub podsuwanie ich dziecku przez innych może być oznaką niepokojących incydentów ze świata rzeczywistego, np. kontaktów z osobami handlującymi narkotykami czy udziału w procesie rekrutacji do sekty lub innej niebezpiecznej grupy.

Aktywności wobec świadków.

W przypadku, gdy informacja na temat zdarzenia dotrze do środowiska rówieśniczego ofiary – w klasie, grupie wychowawczej czy placówce – podejmowane są działania edukacyjne i wychowawcze.

Współpraca z policją i sądami rodzinnymi.

W przypadku naruszenia prawa, np. rozpowszechniania materiałów pornograficznych z udziałem nieletniego lub prób uwiedzenia małoletniego w wieku do 15 lat przez osobę dorosłą, placówka w porozumieniu z rodzicami/ opiekunami prawnymi dziecka/– niezwłocznie powiadamia policję.

Współpraca ze służbami i placówkami specjalistycznymi.

Kontakt z treściami szkodliwymi lub niebezpiecznymi może wywołać potrzebę skorzystania przez ofiarę ze specjalistycznej opieki psychologicznej. Decyzja o takim kontakcie i skierowaniu na terapię musi zostać podjęta w porozumieniu z rodzicami/opiekunami prawnymi ucznia/wychowanka.

4. Zasady i procedury postępowania pracowników Specjalnego Ośrodka Szkolno-Wychowawczego „Złote Serce” w Pińczowie w przypadku naruszenia prywatności dotyczące nieodpowiedniego bądź niezgodnego z prawem wykorzystania danych osobowych lub wizerunku dziecka ucznia bądź pracownika.

Podstawy prawne uruchomienia procedury

- Kodeks karny, art. 190a, (Dz.U.2024.17)
- Rozporządzenie Parlamentu Europejskiego I Rady (UE) 2016/679 z dnia 27 kwietnia 2016 r. w sprawie ochrony osób fizycznych w związku z przetwarzaniem danych osobowych i w sprawie swobodnego przepływu takich danych oraz uchylenia dyrektywy 95/46/WE (ogólne rozporządzenie o ochronie danych), art. 30 (Dz.U.U.E.L.2016 z późn zm.)

Rodzaj zagrożenia objętego procedurą.

Zagrożenie to polega na naruszeniu prywatności ucznia/wychowanka lub pracownika Specjalnego Ośrodka Szkolno-Wychowawczego „Złote Serce” w Pińczowie poprzez nieodpowiednie lub niezgodne z prawem wykorzystanie danych osobowych lub wizerunku ucznia/wychowanka albo pracownika placówki. Podszywanie się pod inną osobę, wykorzystywanie jej wizerunku lub danych osobowych w celu wyrządzenia jej szkody osobistej lub majątkowej jest w świetle polskiego prawa przestępstwem. Najczęstszymi formami wyłudzenia lub kradzieży danych jest przejęcie profilu na portalu społecznościowym w celu dyskredytacji lub naruszenia dobrego wizerunku ofiary (np. publikacja zdjęć intymnych bądź fotomontażu), szantażowania (w celu uzyskania korzyści finansowych w zamian za niepublikowanie zdjęć bądź treści naruszających reputację ofiary), dokonania zakupów i innych transakcji finansowych (np. w sklepach internetowych na koszt ofiary).

Często naruszenia prywatności łączy się z cyberprzemocą.

Sposób postępowania w przypadku wystąpienia zagrożenia

Przyjęcie zgłoszenia i ustalenie okoliczności zdarzenia.

Gdy sprawcą jest uczeń/wychowanek, poszkodowani uczniowie/wychowankowie lub rodzice/opiekunowie prawni powinni skontaktować się z dyrektorem placówki wychowawcą lub osobą odpowiedzialną za koordynację działań związanych z bezpieczeństwem cyfrowym na terenie placówki. W przypadku gdy do naruszenia prywatności poprzez kradzież, wyłudzenie danych osobowych wykorzystanie wizerunku ucznia/wychowanka dochodzi ze strony dorosłych osób trzecich, rodzice/opiekunowie prawni powinni skontaktować się bezpośrednio z policją i powiadomić o tym placówkę (zgodnie z Kodeksem karnym ściganie następuje wówczas na wniosek pokrzywdzonego). Istotne dla ścigania sprawy jest uzyskanie

dowodów potwierdzających, że sprawca zmierzał do wyrządzenia ofierze szkody majątkowej lub osobistej.

Opis okoliczności, analiza, zabezpieczenie dowodów.

W pierwszej kolejności należy zabezpieczyć dowody nieodpowiedniego lub niezgodnego z prawem działania – w formie elektronicznej (e-mail, zrzut ekranu oraz adres strony, na której udostępniony został wizerunek dziecka, konwersacja w komunikatorze, SMS). Równolegle należy dokonać zmian tych danych identyfikujących, które zależą od ofiary, tj. haseł i loginów lub kodów dostępu do platform i portali internetowych, tak aby uniemożliwić kontynuację procederu naruszania prywatności – w działaniu tym powinna wspierać ucznia /wychowanka osoba dorosła. Jeśli wykradzione dane zostały wykorzystane w celu naruszenia dobrego wizerunku ofiary bądź w innych celach niezgodnych z prawem, należy dążyć do wyjaśnienia tych działań i usunięcia ich skutków, także tych widocznych w Internecie. Likwidacja stron internetowych czy profili w portalach społecznościowych, która wymagać będzie interwencji w zebrane dowody, musi odbywać się za zgodą policji (o ile została powiadomiona). Szczególnej uwagi wymagają incydenty kradzieży tożsamości w celu posłużenia się nią np. podczas zakupu towarów online lub dokonania transakcji finansowych. W tym przypadku należy skontaktować się ze sklepem lub pożyczkodawcą i wyjaśnić charakter zdarzenia. O czynach niezgodnych z prawem należy powiadomić policję.

Identyfikacja sprawcy(-ów)

W przypadku gdy dowody jasno wskazują na konkretnego sprawcę oraz potwierdzają, że sprawca zmierzał do wyrządzenia ofierze szkody majątkowej lub osobistej, zabezpiecza się i przekazuje policji. W przypadku, gdy trudno to ustalić, identyfikacji dokonać powinna policja. W przypadku znanego sprawcy, który jednak nie działał z powyższych pobudek, placówka dąży do rozwiązania problemu w ramach działań wychowawczo-profilaktycznych uzgodnionych z rodzicami/opiekunami prawnymi.

Działania wobec sprawców zdarzenia z placówki/spoza placówki.

Gdy sprawcą incydentu jest uczeń/wychowanek placówki, należy wobec niego – w porozumieniu z rodzicami/opiekunami prawnymi – podjąć działania wychowawcze, zmierzające do uświadomienia nieodpowiedniego i nielegalnego charakteru czynów, jakich dokonał. Jednym z elementów takich działań powinno być zadośćuczynienie osobie poszkodowanej. Celem tych działań powinno być nie tylko nabycie przez ucznia odpowiedniej wiedzy na temat wagi poszanowania prywatności w codziennym życiu, ale trwała zmiana jego postawy na prezentującą szacunek wobec cudzego wizerunku i prywatności. Działania takie placówka podejmuje niezależnie od powiadomienia policji/sądu rodzinnego.

Dyrekcja placówki podejmuje decyzję w sprawie powiadomienia o incydencie policji, biorąc pod uwagę rodzaj czynu oraz wiek sprawcy, jego dotychczasowe zachowanie, postawę po odkryciu incydentu, opinie wychowawcy i pedagoga.

Działania wobec ofiar zdarzenia.

Nieletnią ofiarę incydentu należy otoczyć, w porozumieniu z rodzicami/opiekunami prawnymi, opieką psychologiczno-pedagogiczną (jeśli jest taka potrzeba) i powiadomić o działaniach podjętych w celu usunięcia skutków działania sprawcy (np. usunięcie z Internetu intymnych zdjęć ofiary, zablokowanie dostępu do konta w portalu społecznościowym). Jeśli kradzież tożsamości bądź naruszenie dobrego imienia ofiary jest znane tylko jej i rodzicom/opiekunami prawnymi, placówka powinna zapewnić poufność działań, tak aby informacje narażające ofiarę na naruszenie wizerunku nie były rozpowszechniane.

Działania wobec świadków.

Gdy kradzież tożsamości bądź naruszenie dobrego imienia ofiary jest znane szerszemu gronu uczniów/wychowankom placówki, podejmuje się wobec nich działania wychowawcze, zwracające uwagę na negatywną ocenę narażania na uszczerbek wizerunku ucznia – koleżanki lub kolegi – oraz odpowiedzialność prawną.

Współpraca z policją i sądami rodzinnymi.

Gdy naruszenie prywatności czy wyłudzenie lub kradzież tożsamości skutkują wyrządzeniem ofierze szkody majątkowej lub osobistej, rodzice/opiekunowie prawni ucznia /wychowanka powinni o tym powiadomić policję.

Współpraca ze służbami placówkami specjalistycznymi.

W przypadku konieczności podejmowania dalszych działań pomocowych wobec ofiary, można skierować ucznia/wychowanka, za zgodą i we współpracy z rodzicami/opiekunami prawnymi, do placówki specjalistycznej, np. terapeutycznej.

5. Zasady i procedury postępowania pracowników Specjalnego Ośrodka Szkolno-Wychowawczego „Złote Serce” w Pińczowie w przypadku nawiązywania przez małoletnich niebezpiecznych kontaktów w Internecie – uwodzenie, zagrożenie pedofilią

Podstawy prawne uruchomienia procedury

- Kodeks karny, art. 200, art. 200a § 1 i 2, art. 286 § 1. (Dz.U.2024.17)

Rodzaj zagrożenia objętego procedurą (opis)

Zagrożenie obejmuje kontakt osoby dorosłej z małoletnią w celu zainicjowania znajomości prowadzących do wyłudzenia poufnych informacji, nawiązania kontaktów seksualnych, skłonienia dziecka do zachowań niebezpiecznych dla jego zdrowia i życia lub wyłudzenia

własności (np. danych, pieniędzy, cennych przedmiotów rodzinnych).

Telefony alarmowe krajowe

- Telefon zaufania dla dzieci i młodzieży: 116 111, <https://116111.pl/>

- Telefon dla rodziców i nauczycieli w sprawie bezpieczeństwa dzieci: 800 100 100,

<https://800100100.pl/>

- Zgłaszanie nielegalnych treści: dyzurnet.pl dyzurnet@dyzurnet.pl, 801 615 005

Sposób postępowania w przypadku wystąpienia zagrożenia

Przyjęcie zgłoszenia i ustalenie okoliczności zdarzenia

Osobami najczęściej zgłaszającymi omawiany problem są rodzice/opiekunowie prawni dziecka lub osoby „ścigające pedofili”. W pierwszym przypadku informacja trafia najpierw do szkół, w drugim – na policję. Zdarza się, że informacja uzyskiwana jest ze środowiska rówieśników ofiary.

Kluczowe znaczenie w działaniach placówki ma czas reakcji – szybkość przeciwdziałania zagrożeniu ze względu na niezwykle szkodliwe konsekwencje realizacji kontaktu online, przeradzającego się w zachowania w świecie rzeczywistym: uwiedzenie i wykorzystanie seksualne, kidnaping, a także wyłudzenie pieniędzy czy przedmiotów dużej wartości. W przypadku niebezpiecznych kontaktów inicjowanych w Internecie może dochodzić do zagrożenia życia i zdrowia ucznia/wychowanka, szantażu i przymusu realizacji czynności seksualnych.

Opis okoliczności, analiza, zabezpieczenie dowodów.

Należy zidentyfikować i zabezpieczyć w placówce w formie elektronicznej, dowody działania dorosłego sprawcy uwodzenia (zapisy rozmów w komunikatorach czy na portalach społecznościowych, zrzuty ekranowe, zdjęcia, wiadomości e-mail).

Jednocześnie bezzwłocznie należy zawiadomić policję o wystąpieniu zdarzenia.

Identyfikacja sprawcy(-ów).

Ze względu na bezpieczeństwo nie należy podejmować samodzielnych działań w celu dotarcia do sprawcy, lecz udzielać wszelkiego możliwego wsparcia organom ścigania, m.in. zabezpieczyć i przekazać zebrane dowody. Identyfikacja sprawcy wykracza poza kompetencje i możliwości placówki w większości przypadków uwodzenia przez Internet.

Działania wobec sprawców z placówki/spoza placówki.

Nie należy podejmować aktywności zmierzających bezpośrednio do kontaktu ze sprawcą.

Zadaniem placówki jest zebranie dowodów i opieka nad ofiarą i ewentualnymi świadkami.

Działania wobec ofiar zdarzenia.

W każdym przypadku próby nawiązania niebezpiecznego kontaktu – np. w celu werbunku do

sekty lub grupy promującej niebezpieczne zachowania, a także rekrutacji do grupy terrorystycznej – należy przede wszystkim zapewnić ofierze opiekę psychologiczną i poczucie bezpieczeństwa. Podobnego wsparcia należy udzielić w przypadku zaobserwowania zachowań uczniów/wychowanków zagrażających ich zdrowiu i życiu (samookaleczenia, zażywanie substancji psychoaktywnych), bowiem zachowania te mogą być inicjowane i wzmacniane poprzez kontakty w Internecie.

O możliwym związku takich zachowań uczniów/wychowanków z inspiracją płynącą z Internetu należy powiadomić rodziców/opiekunów prawnych.

Pierwszą czynnością w ramach reakcji na zagrożenie jest otoczenie ofiary pomocą psychologiczno- pedagogiczną we współpracy placówki z rodzicami/opiekunami prawnymi. W trakcie rozmowy z uczniem/wychowankiem prowadzonej z uwzględnieniem jego komfortu psychicznego przez wychowawcę/pedagoga/psychologa/pracownika pedagogicznego zatrudnionego w placówce do którego uczeń/wychowanek ma szczególne zaufanie, należy uzyskać wszelkie możliwe informacje o sprawcy i przekazać je policji. Trzeba upewnić się, że kontakt ofiary ze sprawcą został przerwany, a uczeń/wychowanek odzyskał poczucie bezpieczeństwa.

Towarzyszyć temu powinna analiza sytuacji domowej (rodzinnej) ucznia/wychowanka w której tkwić może źródło poszukiwania kontaktów w Internecie. Uczniowi/wychowankowi należy udzielić profesjonalnej opieki terapeutycznej i/lub lekarskiej.

Wszelkie działania placówki wobec ucznia/wychowanka powinny być uzgadniane z rodzicami/opiekunami prawnymi i inicjowane za ich zgodą.

Działania wobec świadków.

Jeżeli zgłaszającym zagrożenie był rówieśnik ofiary, należy docenić jego prospołeczną postawę. Współpraca z policją i sądami rodzinnymi.

W przypadkach naruszenia prawa – szczególnie w przypadku uwodzenia dziecka do lat 15 – obowiązkiem placówki jest powiadomienie policji lub sądu rodzinnego.

Współpraca ze służbami społecznymi i placówkami specjalistycznymi

W przypadkach uwiedzenia nieletnich przez osoby dorosłe rekomenduje się, w porozumieniu z rodzicami/opiekunami prawnymi, skierowanie ofiary na terapię do placówki specjalistycznej opieki psychologicznej.

6. Zasady i procedury postępowania pracowników Specjalnego Ośrodka Szkolno-Wychowawczego, „Złote Serce” w Pińczowie w przypadku informacji o seksingu, prowokacyjnych zachowaniach i aktywności seksualnej w celu osiągnięcia dochodu

przez małoletnich

Podstawy prawne uruchomienia procedury

- Kodeks karny, art. 191a, art. 202 § 1–4c. (Dz.U.2024.17)

Rodzaj zagrożenia objętego procedurą.

Seksting to przesyłanie wiadomości drogą elektroniczną w formie wiadomości MMS lub z wykorzystaniem różnych aplikacji i komunikatorów albo publikowanie np. na portalach (społecznościowych) prywatnych treści, głównie zdjęć lub filmów, o kontekście seksualnym, erotycznym.

Sposób postępowania w przypadku wystąpienia zagrożenia.

Przyjęcie zgłoszenia i ustalenie okoliczności zdarzenia.

W przypadku sekstingu zgłoszeń dokonują głównie rodzice/opiekunowie prawni ucznia/wychowanka - ofiary. Czasami informacja dociera do placówki bezpośrednio od ucznia/wychowanka lub z grona bliskich znajomych dziecka. W rzadkich wypadkach pracownicy placówki sami identyfikują takie zdarzenia w sieci. Delikatny charakter sprawy, a także odpowiedzialność karna sprawcy, wymagają zachowania daleko posuniętej dyskrecji i profesjonalnej reakcji. Niekiedy zgłoszenia dokonują ofiary lub osoby je znające.

Opis okoliczności, analiza, zabezpieczenie dowodów.

Wyróżniamy 3 podstawowe rodzaje sekstingu, które skutkują koniecznością realizacji zmodyfikowanych procedur reagowania:

Rodzaj 1. Wymiana materiałów o charakterze seksualnym następuje tylko w ramach związku między dwojgiem rówieśników. Materiały nie uległy rozprzestrzenieniu dalej.

Rodzaj 2. Materiały o charakterze seksualnym zostały rozesłane większej liczbie osób, jednak nie dochodzi do cyberprzemocy na tym tle. Młodzież traktuje materiał jako formę wyrażenia siebie.

Rodzaj 3. Materiały zostały rozesłane większej liczbie osób (bez względu na intencje) i na tym tle dochodzi do cyberprzemocy.

Identyfikacja sprawcy (-ów)

Identyfikacja sprawcy będzie możliwa przede wszystkim dzięki zabezpieczeniu dowodów – przesyłanych zdjęć czy zrzutów ekranów portali, w których opublikowano zdjęcie(-a).

W niektórych przypadkach seksting może nosić znamiona przestępstwa związanego z produkcją oraz rozpowszechnianiem materiałów pornograficznych z udziałem osoby małoletniej (poniżej 18. r.ż.) – art. 202 § 3 i 4 kk, dlatego skrupulatność i wiarygodność dokumentacji ma duże znaczenie. Należy przy tym przestrzegać zasad dyskrecji, szczególnie w środowisku rówieśniczym ofiary.

Działania wobec sprawców zdarzenia z placówki/spoza placówki

Zidentyfikowani małoletni sprawcy sekstingu winni zostać wezwani do dyrekcji placówki gdzie zostaną im przedstawione dowody ich aktywności. Niezależnie od zakresu negatywnych zachowań i działań, wszyscy sprawcy powinni otrzymać wsparcie pedagogiczne i psychologiczne. Konieczne są także rozmowy ze sprawcami w obecności ich rodziców/opiekunów prawnych zaproszonych do placówki.

Rodzaj 1. Dalsze działania poza zapewnieniem wsparcia i opieki psychologiczno-pedagogicznej nie są konieczne, jednak istotne jest pouczenie sprawców zdarzenia, że dalsze rozpowszechnianie materiałów może być nielegalne i będzie miało poważniejsze konsekwencje, w tym prawne.

Rodzaj 2. Niektóre tego typu materiały mogą zostać uznane za pornograficzne, w takim wypadku na dyrektorze placówki ciąży obowiązek zgłoszenia incydentu policji. Rozpowszechnianie materiałów pornograficznych z udziałem nieletnich jest przestępstwem ściganym z urzędu (art. 202 Kodeksu karnego), dlatego też dyrektor placówki jest zobowiązany do zgłoszenia incydentu policji i/ lub do sądu rodzinnego. Wszelkie działania wobec sprawców incydentu powinny być podejmowane w porozumieniu z ich rodzicami lub opiekunami prawnymi.

Rodzaj 3. W sytuacji zaistnienia znamion cyberprzemocy należy dodatkowo zastosować procedurę: cyberprzemoc.

Działania wobec ofiar zdarzenia.

W razie upublicznienia przypadku sekstingu w środowisku rówieśniczym pierwszą reakcją placówki i rodziców/opiekunów prawnych, oprócz dokumentacji dowodów, jest otoczenie opieką psychologiczno-pedagogiczną ofiary oraz zaproponowanie odpowiednich działań wychowawczych.

Rozmowa na temat identyfikacji potencjalnego sprawcy powinna być realizowana z uwzględnieniem komfortu psychicznego dziecka – ofiary sekstingu, z jego poszanowaniem.

Działania wobec świadków.

Jeśli przypadek sekstingu zostanie upowszechniony w środowisku rówieśniczym, np. poprzez media społecznościowe czy MMS, wśród uczniów/wychowanków tej samej placówki lub klasy/grupy wychowawczej lub publikację na portalu społecznościowym, placówka podejmuje działania wychowawcze, uświadamiające negatywne aspekty moralne sekstingu oraz narażanie się na dotkliwe kary osób, które go stosują.

Współpraca z policją i sądami rodzinnymi

W przypadku publikacji lub upowszechniania zdjęć o charakterze pornografii dziecięcej (co

jest wykroczeniem ściganym z urzędu) kierownictwo placówki powiadamia o tym zdarzeniu policję lub sąd rodzinny.

Współpraca ze służbami społecznymi, placówkami specjalistycznymi.

Kontakt ofiar z placówkami specjalistycznymi może okazać się konieczny w indywidualnych przypadkach. O skierowaniu do nich decyzję powinien podjąć psycholog/pedagog szkolny wspólnie z rodzicami/opiekunami prawnymi ofiary.

7. Zasady i procedury postępowania pracowników Specjalnego Ośrodka Szkolno-Wychowawczego „Złote Serce” w Pińczowie w przypadku stwierdzenia bezkrytycznej wiary w treści zamieszczone z Internetu, nieumiejętności odróżniania treści prawdziwych od nieprawdziwych, skutków szkodliwości reklam

Podstawy prawne uruchomienia procedury

- Ustawa z 14 grudnia 2016 r. Prawo oświatowe (Dz.U. 2020, poz. 910, z późn. zm.).

Rodzaj zagrożenia objętego procedurą (opis).

Brak umiejętności odróżniania informacji prawdziwych od nieprawdziwych publikowanych w Internecie, bezkrytyczne uznawanie za prawdę też publikowanych na forach internetowych, kierowanie się informacjami zawartymi w reklamach. Taka postawa uczniów/wychowanków prowadzić może do zagrożeń życia i zdrowia (np. stosowania wyniszczającej diety, samookaleczeń), skutkować rozczarowaniami i porażkami życiowymi (w efekcie korzystania z fałszywych informacji), utrudniać lub uniemożliwiać osiągnięcie dobrych wyników w edukacji (korzystanie z upraszczających i zawężających wiedzę nieprofesjonalnych opracowań), a także do utrwalania się u ucznia ambiwalentnych postaw moralnych. Działania mające na celu wyposażenie uczniów/wychowanków w kompetencje pozwalające na radzenie sobie z dezinformacją i krytyczne podejście do informacji powinny być elementem edukacji prowadzonej dla całej społeczności szkolnej, nie tylko w ramach realizacji zapisów podstawy programowej.

Sposób postępowania w przypadku wystąpienia zagrożenia.

Przyjęcie zgłoszenia i ustalenie okoliczności zdarzenia.

Uczniowie/wychowankowie nieumiejący odróżniać prawdy od fałszu informacji publikowanych w Internecie powinni być identyfikowani przez pracowników pedagogicznych w trakcie lekcji wszystkich przedmiotów. Często niepożądana postawa ujawnia się podczas przygotowania prac domowych i jest stosunkowo łatwa do zidentyfikowania przez oceniającego je nauczyciela. Procedury interwencyjne mają uzasadnienie w przypadku uczniów/wychowanków podejmujących zachowania ryzykowne (np. autodestrukcyjnych lub

stosujących ryzykowne diety itp.).

Opis okoliczności, analiza, zabezpieczenie dowodów.

Posługiwanie się nieprawdziwymi informacjami zaczerpniętymi z Internetu w procesie dydaktycznym

– podczas lekcji lub w zadaniach domowych – każdorazowo powinno być zauważone przez pracownika pedagogicznego przeanalizowane i skomentowane.

Działania wobec sprawców zdarzenia z placówki /spoza placówki.

Wystarczającą reakcją jest opublikowanie sprostowania nieprawdziwych informacji i – w miarę możliwości – rozpowszechnienie go w Internecie, na portalach o zbliżonej tematyce.

Działania wobec ofiar zdarzenia i świadków.

Placówka powinna prowadzić działania profilaktyczne – edukację medialną (informacyjną), np. w trakcie zajęć nieinformatycznych (np. historii, języka polskiego) przez wszystkie lata nauki ucznia/wychowanka w placówce lub podczas lekcji ukierunkowanych na zdobywanie przez dzieci i młodzież kompetencji cyfrowych. Edukacja medialna może być prowadzona również na zajęciach pozalekcyjnych. Działania mające na celu zapobieganie angażowaniu się młodzieży w zachowania autodestrukcyjne powinny być zaplanowane w ramach programu profilaktycznego placówki oraz skierowane od ogółu uczniów/wychowanków (profilaktyka uniwersalna).

ROZDZIAŁ 5.

ORGANIZACJA PROCESU OCHRONY MAŁOLETNICH W SPECJALNYM OŚRODKU SZKOLNO-WYCHOWAWCZYM „ZŁOTE SERCE” W PIŃCZOWIE I WDRAŻANIA „STANDARDÓW OCHRONY MAŁOLETNICH”

1. Podział obowiązków w zakresie wdrażania „Standardów ochrony małoletnich”

Dyrektor Specjalnego Ośrodka Szkolno-Wychowawczego „Złote Serce” w Pińczowie:

- Wyznaczenie koordynatorów wdrażania do praktyki szkolnej zasad określonych w dokumencie.
- Zatwierdzenie „Standardów ochrony małoletnich” i wdrożenie ich w życie zarządzeniem.
- Opublikowanie dokumentu w wersji „skróconej” na stronie internetowej Specjalnego Ośrodka Szkolno-Wychowawczego „Złote Serce” w Pińczowie, z zachowaniem zasady dostępności dla osób niepełnosprawnych.
- Dokument wyłożony do wglądu w sekretariacie

- Przydział wicedyrektorowi zadań związanych z postępowaniem w przypadku krzywdzenia małoletnich i przewodniczenia Zespołom interwencyjnym.
- Powoływania Zespołów interwencyjnych do rozpoznania sprawy krzywdzenia małoletniego – oddzielnie dla każdego przypadku. Bezpośrednio po otrzymaniu informacji
- Przeprowadzenie szkolenia wstępnego dla pracowników placówki: omówienie treści dokumentu, zasad organizacyjnych wspierania i ochrony małoletnich, standardów obowiązujących w szkole w zakresie ochrony małoletnich, postępowania w sytuacji krzywdzenia.
- Podejmowanie interwencji prawnej, podpisywanie pism interwencyjnych w trudnych sytuacjach.
- Określenie obiegu dokumentów związanych z rozpatrywaniem przypadków krzywdzenia małoletnich .
- Zapoznanie pracowników placówki z zasadami bezpieczeństwa przetwarzania danych osobowych i Polityką bezpieczeństwa.
- Upoważnianie członków Zespołu interwencyjnych do przetwarzania danych osobowych zwykłych i szczególnej kategorii przetwarzania.
- Przystawienie Radzie Rodziców treści dokumentu.
- Zapewnianie środków finansowych na doskonalenie pracowników szkoły.
- Dokonywanie raz na dwa lata przeglądu i ewentualnej nowelizacji „Standardów ochrony małoletnich”

Pracownik odpowiedzialny za funkcjonowanie sekretariatu szkolnego Specjalnego Ośrodka Szkolno-Wychowawczego „Złote Serce” w Pińczowie

- Prowadzenie rejestru zgłaszanych spraw dotyczących podejrzenia krzywdzenia lub krzywdzenia małoletnich.
- Przekazywanie zawiadomień o podejrzenie krzywdzenia lub krzywdzenie, które wpłynęły do sekretariatu (telefon, maile, ustnie) koordynatorowi d. s. wdrażania standardów.
- Stosowanie do archiwizacji dokumentów wytworzonych w procesie rozpatrywania spraw krzywdzenia JRWA.
- Dostarczenie każdemu nowo zatrudnianemu pracownikowi do zapoznania się następujących dokumentów:
 - Standardy ochrony małoletnich w Specjalnym Ośrodku Szkolno-Wychowawczym „Złote Serce” w Pińczowie
 - Polityka Bezpieczeństwa przetwarzania danych osobowych,

- Regulamin pracy Specjalnego Ośrodka Szkolno-Wychowawczego „Złote Serce” w Pińczowie
- Statut Specjalnego Ośrodka Szkolno-Wychowawczego „Złote Serce” w Pińczowie
- Statut Przedszkola Specjalnego w Specjalnym Ośrodku Szkolno-Wychowawczym „Złote Serce” w Pińczowie
- Statut Szkoły Podstawowej Specjalnej w Specjalnym Ośrodku Szkolno-Wychowawczym „Złote Serce” w Pińczowie
- Statut Branżowej Szkoły I Stopnia Specjalnej w Specjalnym Ośrodku Szkolno-Wychowawczym „Złote Serce” w Pińczowie
- Statut Szkoły Specjalnej Przystosowanej do Pracy w Specjalnym Ośrodku Szkolno-Wychowawczym „Złote Serce” w Pińczowie
- Gromadzenie w dokumentacji pracowniczej, oprócz innych dokumentów wymaganych prawem, oświadczenia z KRK, Zaświadczenia z Rejestru Przesiępców na Tle Seksualnym; a w przypadku obywateli innych krajów: wymagane oświadczenia lub zaświadczenia.

Pedagog, Psycholog Specjalnego Ośrodka Szkolno-Wychowawczego „Złote Serce” w Pińczowie

- Prowadzenie szkoleń w ramach wewnątrzszkolnego doskonalenia nauczycieli o zjawisku przemocy, skutkach, symptomach, rozpoznawaniu jej stosowania.
- Wspieranie wychowawców klas w rozpoznawaniu krzywdzenia małoletniego.
- W czasie indywidualnych konsultacji, wyjaśnianie uczniom i rodzicom zasad ochrony małoletnich obowiązujących w Specjalnym Ośrodku Szkolno-Wychowawczym „Złote Serce” w Pińczowie.
- Realizowanie programów wychowawczo-profilaktycznych związanych z przemocą.

Koordinator d.s. Strategii – wicedyrektor Specjalnego Ośrodka Szkolno-Wychowawczego „Złote Serce” w Pińczowie

- Przekazuje informacje na zebraniach rodziców o funkcjonowaniu „Standardów ochrony małoletnich”, jego treści zasadach ochrony małoletnich w szkole.
- Kontroluje jakość dostępnych dokumentów szkole.
- W przypadkach wątpliwości udziela wyjaśnień nauczycielom, rodzicom i uczniom.
- Nadzoruje prawidłowość sporządzania dokumentacji, w tym wypełnienia Karty A i B.

Pracownicy pedagogiczni, wychowawcy klas, wychowawcy grup wychowawczych Specjalnego Ośrodka Szkolno-Wychowawczego „Złote Serce” w Pińczowie

- Zapoznaje się i przestrzega postanowień „Strategii ochrony małoletnich”
- Szczegółowo zapoznaje uczniów/wychowanków z treścią dokumentu.
- W przypadkach podejrzenia krzywdzenia małoletniego podejmuje działania określone w poszczególnych procedurach postępowania.
- Zapoznaje z dokumentem wszystkich rodziców/opiekunów prawnych w najbardziej dostępnej dla nich formie.
- Realizowanie programów wychowawczo-profilaktycznych związanych z przemocą.
- W przypadkach wątpliwości udziela wyjaśnień nauczycielom, rodzicom i uczniom.

2. Zakres kompetencji osoby odpowiedzialnej za przygotowanie pracowników Specjalnego Ośrodka Szkolno-Wychowawczego „Złote Serce” w Pińczowie do stosowania „Standardów ochrony małoletnich” oraz dokumentowanie tej czynności.

Osobą odpowiedzialną za przygotowanie personelu do stosowania standardów jest wicedyrektor Specjalnego Ośrodka Szkolno-Wychowawczego „Złote Serce” w Pińczowie . Przygotowanie personelu polega na pogłębianiu wiedzy i umiejętności rozpoznawania krzywdzenia, objawów, identyfikacji ryzyka krzywdzenia i podejmowania, zgodnie z prawem właściwych działań, a także wiedzy z zakresu odpowiedzialności prawnej w przypadku zaniechania postępowania w celu ochrony i wsparcia małoletnich.

Zakres szkoleń ustalany jest na podstawie wyników diagnozy potrzeb pracowników w tym zakresie. Diagnozę potrzeb w zakresie doskonalenia przeprowadza się w terminie do dnia 20 października każdego roku szkolnego.

3. Osoby odpowiedzialne za przyjmowanie zgłoszeń o podejrzeniu krzywdzenia lub krzywdzenia małoletnich.

Osoby odpowiedzialne za przyjmowanie zgłoszeń o zdarzeniach krzywdzenia lub krzywdzenia małoletnich w Ośrodku.

1. Wicedyrektor Specjalnego Ośrodka Szkolno-Wychowawczego „Złote Serce” w Pińczowie
 Informacje o godzinach pracy wicedyrektora można uzyskać w sekretariacie placówki (tel. 413766005) i są zgodne z planem pracy na dany rok szkolny.

Z wicedyrektorem można kontaktować się:

- telefonicznie: nr tel 413766005-Pińczów, 413501066-Umianowice
- pocztą email: zloteserce.dokumenty@gmail.com- Pińczów, pedagog.umianowice@wp.pl – Umianowice.

W przypadkach zagrożenia życia lub zdrowia małoletniego proszę zostawić zawiadomienie

o przemocy dowolnemu pracownikowi Specjalnego Ośrodka Szkolno-Wychowawczego „Złote Serce” w Pińczowie

2. Dokumentowanie zdarzeń podejrzenia krzywdzenia lub krzywdzenia małoletnich i archiwizowanie wytworzonej dokumentacji.

Dla każdego zdarzenia podejrzenia krzywdzenia lub krzywdzenia małoletnich zakładana jest imiennateczka z nazwiskiem małoletniego. Teczke zakłada i prowadzi wicedyrektor.

Do czasu zakończenia sprawy teczka pozostaje w gabinecie wicedyrektora i jest należycie chroniona przed dostępem osób nieuprawnionych.

W teczce umieszcza się:

1. Zgłoszenie podejrzenia krzywdzenia lub zgłoszenie krzywdzenia – załącznik 1;
2. Protokół rozmowy ze zgłaszającym, o ile jest możliwym jego sporządzenie.
3. Kwestionariusz oceny ryzyka występowania przemocy – załącznik 3 lub 4.
4. Protokoły i notatki z rozmów z małoletnim i osobą jemu najbliższą lub niekrzywdzącym rodzicem/opiekunem.
5. Protokół z posiedzenia Zespołu interwencyjnego, powołanego przez dyrektora.
6. Kopię „Niebieskiej Karty – A”, w przypadku, gdy zostanie wszczęta procedura „Niebieskie Karty” – załącznik 5.
7. Kopię „Niebieskiej Karty – B”, w przypadku, gdy została wszczęta procedura „Niebieskie Karty” – załącznik 6.
8. Protokoły z rozmów z osobą krzywdzącą – o ile taka będzie przeprowadzana.
9. Korespondencję pomiędzy np. Poradnią psychologiczno-pedagogiczną, sądem rodzinnym, Ośrodkiem Pomocy Społecznej i innymi.
10. Plan wspierania ucznia krzywdzonego.
11. Karty monitorowania zachowań krzywdzonego, opinie wychowawcy i nauczycieli uczących.
12. Ocena efektywności wsparcia.
13. Wykaz telefonów, adresów instytucji świadczących wsparcie ofiarom przemocy.

3. Zasady ustalania planu wsparcia małoletniemu po ujawnieniu krzywdzenia.

Plan wsparcia małoletniego po ujawnieniu jego krzywdzenia opracowuje powołany przez dyrektora placówki zespół nauczycieli i specjalistów zatrudnionych w placówce. W jego skład mogą wchodzić: pedagog, psycholog, wychowawca.

Struktura dokumentu „Plan wsparcia małoletniego po ujawnieniu krzywdzenia”

- Podstawa prawna. Rozporządzenie Ministra Edukacji Narodowej w sprawie organizacji i świadczenia pomocy psychologiczno-pedagogicznej (Dz.U.2013.532 z późn. zm)
- Imię i nazwisko ucznia;
- Imiona i nazwiska członków zespołu sporządzającego plan wsparcia;
- Tytuł, z jakiego został opracowany plan wsparcia;
- Diagnoza sytuacji małoletniego po ujawnieniu krzywdzenia;
- Cel wsparcia małoletniego;
- Identyfikacja zasobów wewnętrznych placówki oraz źródeł zewnętrznych wsparcia dziecka
- ofiary krzywdzenia;
- Zakres współdziałania szkoły z podmiotami zewnętrznymi na rzecz wsparcia dziecka;
- Zakres, wymiar godzin, okres wsparcia udzielonego dziecku;
- Formy i metody wsparcia dziecka;
- Ocena efektywności wsparcia udzielonego dziecku.

1. Przeprowadzenie diagnozy sytuacji małoletniego po ujawnieniu krzywdzenia:

- a) charakterystyka doznanej krzywdy (rodzaj doznanej krzywdy, okoliczności doznanej krzywdy, stopień naruszenia prawa, stopień zagrożenia bezpieczeństwa małoletniego – w obszarze zdrowia, życia, rozwoju dziecka);
- b) analiza dostępnej dokumentacji, np. wyniki rozmów z dzieckiem, wyniki obserwacji dziecka (zachowanie, wygląd) dokonane przez np. rodziców, nauczycieli, innych pracowników oraz instytucji wspomagających ochronę dziecka, specjalistów – psychologów, pedagoga, terapeutę;
- c) określenie czynników ryzyka doznanej krzywdy oraz czynników wsparcia małoletniego– ustalenie indywidualnych potrzeb ofiary krzywdzenia w obszarze jej zdrowia/życia, zdrowia psychicznego, funkcjonowania emocjonalno-społecznego oraz w obszarze prawnym i socjalnym.

2. Zdefiniowanie celu oferowanego wsparcia, np.:

- a) udzielanie systematycznej/okresowej pomocy, np. psychologiczno-pedagogicznej, terapeutycznej, prawnej;
- b) zapewnienie specjalistycznego wsparcia dziecku/jego rodzinie;
- c) wdrożenie działań mających przywrócić równowagę emocjonalną dziecku/jego rodzinie;
- d) wspieranie rodziców/opiekunów prawnych dziecka w rozwiązywaniu problemów wychowawczych;

- e) pomoc dziecku w rozwiązywaniu konfliktów intrapsychicznych;
- f) złagodzenie psychicznych i behawioralnych objawów skrzywdzenia złagodzenie stresu, lęku małego;
- g) zapewnienie bezpieczeństwa (np. socjalnego, psychicznego, prawnego);
- h) wzmacnianie poczucia własnej wartości dziecka;
- i) kształcenie umiejętności radzenia sobie z brakiem akceptacji społecznej, izolowaniem, dyskredytowaniem, z trudnymi sytuacjami w środowisku rodzinnym i społecznym, np. szkolnym.

3. Identyfikacja zasobów wewnętrznych placówki oraz źródeł zewnętrznych wsparcia dziecka - ofiary krzywdzenia, np.:

- a) zasoby wewnętrzne szkoły/placówki: dyrektor, specjaliści zatrudnieni w szkole (psycholog, pedagog), pracownicy pedagogiczni, pielęgniarka szkolna; rodzice/opiekunowie prawni dziecka;
- b) źródła zewnętrzne wsparcia dziecka krzywdzonego, np. sąd rodzinny, kurator sądowy, policja, poradnia psychologiczno-pedagogiczna, służba zdrowia, MOPS/GOPS; organizacje pozarządowe działające na rzecz ochrony dzieci przed krzywdzeniem.

4. Ustalenie zakresu współdziałania placówki z podmiotami zewnętrznymi na rzecz wsparcia dziecka. Pracownicy placówki działają na rzecz wsparcia dziecka zgodnie z zakresem swoich obowiązków i uprawnień, współpracując z rodzicami/opiekunami prawnymi dziecka.

5. Ustalenie harmonogramu działań w ramach wsparcia udzielanego dziecku:

- a) zakres wsparcia wynika ze zdiagnozowanych w różnych obszarach indywidualnych potrzeb rozwojowych, edukacyjnych oraz psychofizycznych dziecka – ofiary krzywdzenia;
- b) wymiar godzin i okres, w jakim będzie udzielane wsparcie zależy od doświadczanych przez dziecko skutków krzywdy, możliwości organizacyjnych placówki oraz zaobserwowanych efektów wsparcia dziecka w okresie ich monitorowania.

6. Ustalenie form i metod wsparcia dziecka:

- a) indywidualna – konsultacje indywidualne; praca indywidualna z dzieckiem, w zależności od rodzaju krzywdy – pomoc prawna, medyczna, socjalna – zgodnie z przyjętymi w placówce procedurami; indywidualne zajęcia terapeutyczne;
- b) zespołowa: warsztaty rozwojowe, lekcje wychowawcze, zajęcia grupowe.

Przykładowe metody wsparcia krzywdzonego małoletniego: bezpośrednia rozmowa z dzieckiem prowadzona przez wychowawcę/pedagoga/psychologa/pracownika pedagogicznego, zajęcia psychologiczno-pedagogiczne, warsztaty rozwojowe, pomoc prawna, socjalna dziecku i jego rodzinie; pomoc medyczna dziecku; analiza dokumentacji związanej z sytuacją dziecka; obserwacja dziecka.

7. Ocena efektywności udzielanego wsparcia:

a) Zasady i sposób monitorowania efektów wsparcia, np. 2 razy w roku szkolnym; sposób – wyniki obserwacji prowadzonej przez nauczycieli i specjalistów, rodziców/opiekunów prawnych dziecka (sojuszników dziecka) w czasie lekcji, oferowanych formach wsparcia; wyniki rozmów z dzieckiem; efekty wsparcia udzielanego dziecku przez podmioty zewnętrzne; analiza dostępnej dokumentacji;

b) Ocena efektów wsparcia: ocena adekwatności udzielonego wsparcia do zdiagnozowanych potrzeb dziecka – ofiary krzywdzenia.

4. Udostępnianie „Standardów ochrony małoletnich” W Specjalnym Ośrodku Szkolno-Wychowawczym „Złote Serce” w Pińczowie opracowane zostały dwie wersje dokumentu „Standardów ochrony małoletnich”:

a) Wersja „pełna”, inaczej kompletna,

b) Wersja „skrócona” – przeznaczona dla małoletnich.

Wersja „pełna” i „skrócona” jest dostępna w sekretariacie, i w gabinecie wicedyrektora. Wgląd w wersję „pełną” mają: wszyscy pracownicy placówki, rodzice, zewnętrzne podmioty uprawnione do kontroli.

Wersja „pełna” i „skrócona” jest ogólnie dostępna ze względu na jej opublikowanie na stronie internetowej Specjalnego Ośrodka Szkolno-Wychowawczego „Złote Serce” w Pińczowie (www.fundacjazloteserce.pl).

5. Zasady przeglądu i aktualizacji dokumentu „Standardy ochrony małoletnich”

1. Kadra kierownicza placówki dokonuje oceny stopnia znajomości i poprawności stosowania „Standardów ochrony małoletnich” na bieżąco, w ramach sprawowanego nadzoru pedagogicznego.

2. W przypadku zmian prawa, wymagającego ich wdrożenia w dokumencie nowelizacje są wprowadzane na tych samych zasadach, które obowiązywały przy wdrożeniu dokumentu do obrotu prawnego w placówce.

3. W celu oceny funkcjonalności i przydatności dokumentu w placówce prowadzone są ewaluacje typu:

- a) in-term (w trakcie posługiwania się i stosowania opracowania),
- b) ex- post (po upływie dwóch lat od daty wdrożenia).

4. Ewaluację przeprowadza powołany przez dyrektora zespół ewaluacyjny z użyciem technik:

- a) analizy treści dokumentu,
- b) obserwacji środowiska szkolnego i funkcjonowania uczniów,
- c) analizy sytuacji wychowawczej w placówce,
- d) analizy bezpieczeństwa uczniów/wychowanków w placówce,
- e) rozmów z rodzicami i pracownikami,
- f) badania ankietowego uczniów/wychowanków, rodziców i pracowników pedagogicznych,
- g) dyskusji grupowej w zespołach nauczycielskich.

Raport z ewaluacji wraz z wnioskami i rekomendacjami zespołu ewaluacyjnego przedstawiany jest radzie pedagogicznej oraz radzie rodziców.

5. Dokument „Standardy ochrony małoletnich w Specjalnym Ośrodku Szkolno-Wychowawczym „Złote Serce” w Pińczowie zatwierdzony do realizacji **Uchwałą Rady Pedagogicznej nr 43/2023/2024 z dnia 1 marca 2024 roku.**

Załączniki do procedury

- 1. Wzór Karty zgłoszenia krzywdzenia małoletniego – załącznik 1.
- 2. Wzór oświadczenia o poufności informacji powziętych w procesie postępowania w sprawie krzywdzenia małoletnich – załącznik 2.
- 3. Arkusz diagnostyczny oceny ryzyka stosowania przemocy wobec małoletnich – załącznik 3.
- 4. Algorytm postępowania w przypadku podejrzenia przemocy domowej wobec małoletniego – załącznik 4.
- 5. Kwestionariusz diagnostyczny do oszacowania zaniedbania małoletniego – załącznik 5.
- 6. Wzór formularz „Niebieskiej Karty – „A” – załącznik 6.

.....
(pieczętka i podpis dyrektora)

Wzór Karty zgłoszenia krzywdzenia dziecka/maloletniego

KARTA ZGŁOSZENIA PODEJRZENIA KRZYWDZENIA LUB KRZYWDZENIA DZIECKA

Dotyczy dziecka:		
Osoba zgłaszająca:	Imię i nazwisko:	
	Dane do kontaktu:	
	Stopień pokrewieństwa:	
	Źródło wiedzy lub informacji o przemoc	
Data zgłoszenia:		
Forma zgłoszenia:	Pisemna, bezpośrednio, listownie, drogą listowną [niepotrzebne skreślić]	
Fakty wskazujące na stosowaną przemoc podane przez osobę zgłaszającą:		
Inne informacje o dziecku, rodzinie,		
Wskazanie potencjalnej osoby stosującej przemoc		

Podpis osoby zgłaszającej:	Podpis osoby przyjmującej zgłoszenie:
----------------------------	---------------------------------------

Data:

***Oświadczenie o zachowaniu poufności informacji powziętych
w procesie postępowania w sprawie krzywdzenia
dziecka/maloletniego oraz przetwarzanych danych
osobowych***

Oświadczenie o poufności

1. Oświadczam, że:

- 1) zapoznano mnie z przepisami dotyczącymi ochrony danych osobowych, a w szczególności z treścią ogólnego Rozporządzenia o ochronie danych UE z dnia 27 kwietnia 2016 r. oraz Ustawy o Ochronie Danych Osobowych;
- 2) zapoznano mnie ze „Standardami Ochrony Małoletnich”, wdrożonych w Specjalnym Ośrodku Szkolno- Wychowawczym „Złote Serce” w Pińczowie
- 3) zachowam poufność informacji i danych, które uzyskałam/em przy realizacji zadań związanych z przeciwdziałaniem przemocy domowej oraz że znane mi są przepisy o odpowiedzialności karnej za udostępnienie danych osobowych lub umożliwienie do nich dostępu osobom nieupoważnionym.

2. Zobowiązuję się do:

- 1) Przetwarzania danych osobowych wyłącznie w zakresie i celu przewidzianym w powierzonych przez Administratora obowiązkach;
- 2) nieujawniania danych zawartych w zbiorach danych, do których uzyskałem (am) dostęp za upoważnieniem administratora danych;
- 3) nieujawniania sposobów zabezpieczeń danych osobowych przetwarzanych w

szkole;

- 4) wykonywania operacji przetwarzania danych, zgodnie z Regulaminem Ochrony Danych Osobowych;
- 5) zabezpieczenia tych danych przed dostępem osób nieupoważnionych;
- 6) ochrony danych osobowych przed przypadkowym lub niezgodnym z prawem zniszczeniem, utratą, modyfikacją danych osobowych, nieuprawnionym ujawnieniem danych osobowych, nieuprawnionym dostępem do danych osobowych oraz przetwarzaniem;
- 7) zgłaszania incydentów naruszenia zasad ochrony danych osobowych Inspektorowi Ochrony Danych Osobowych lub bezpośredniemu przełożonemu.

Przyjmuję do wiadomości, iż postępowanie sprzeczne z powyższymi zobowiązaniami może być uznane przez Administratora za naruszenie przepisów Ustawy o Ochronie Danych osobowych oraz Rozporządzenia o ochronie danych UE z dnia 27 kwietnia 2016 r.

.....
(miejscowość, data)

.....
(czytelny podpis pracownika)

**Arkusz diagnostyczny oceny ryzyka stosowania przemocy domowej
wobec dziecka/maloletniego³**

LISTA A

**INFORMACJA OD DZIECKA LUB OSOBY, KTÓRA BYŁA BEZPOŚREDNIM
ŚWIADKIEM PRZEMOCY**

- A.1.** Ktoś w domu bije dziecko, popycha, szarpie, potrząsa, przytrzymuje, rzuca w nie przedmiotem, itp. --
- A.2.** Ktoś w domu używa wobec dziecka wulgarnych słów, obraża, poniża, straszy, szantażuje, izoluje w sposób ciągły i nieuzasadniony od kontaktu z innymi osobami, np. z rodziny lub z rówieśnikami, itp. --
- A.3.** Opiekunowie nie zaspokajają podstawowych potrzeb dziecka, takich jak: przynależności, bezpieczeństwa, pożywienia, snu, leczenia, rozwoju poznawczego, emocjonalnego, społecznego, pomimo wcześniejszej pracy z opiekunami w tym zakresie.
- A.4.** Ktoś w domu narusza sferę seksualną dziecka, tj.: dotyka intymnych części ciała, namawia na dotykanie intymnych części ciała osoby dorosłej, zmusza do kontaktu seksualnego, podejmuje kontakty seksualne z inną osobą w obecności dziecka, prezentuje pornografię lub zmusza do tworzenia treści pornograficznych z udziałem dziecka, itp.
- A.5.** Dziecko ma ślady przemocy fizycznej lub zaniedbania (opis A.10. i A.11.).
- A.6.** Dziecko mówi, że boi się wrócić do domu ze względu na zagrożenie przemocą w rodzinie (wobec siebie lub innych członków rodziny).
- A.7.** Dziecko mówi, że chce odebrać sobie życie ze względu na zagrożenie przemocą w rodzinie.
- A.8.** Dziecko jest świadkiem przemocy w rodzinie (wobec rodzica, rodzeństwa lub innej osoby mieszkającej w jego domu).

OBSERWACJA PRACOWNIKA SZKOŁY LUB PLACÓWKI DOTYCZĄCA RODZICA:

- A.9.** Rodzic zachował się agresywnie (słownie lub fizycznie) wobec dziecka na terenie placówki oświatowej lub w miejscu publicznym, np. popchnął, szarpnął, uderzył, poniżył, itp. -

OBSERWACJA PRACOWNIKA SZKOŁY LUB PLACÓWKI OŚWIATOWEJ DOTYCZĄCA DZIECKA:

- A.10.** Dziecko ma widoczne ślady przemocy fizycznej, np.: uszkodzenia ciała, siniaki, zdrapania, obrzęki, oparzenia, obrażenia ciała świeże i/lub w różnych stadiach gojenia się, rany na ciele, itp.-
- A.11.** Dziecko ma widoczne ślady zaniedbania, np.: brak dbałości o higienę ciała, nieadekwatność ubioru do pory roku, wieku, itp. Występują zaburzenia, opóźnienia rozwojowe, problemy emocjonalne, niepełnosprawność, a dziecko nie otrzymuje potrzebnej pomocy, np.: opieki lekarskiej, zabiegów medycznych, terapii, wsparcia, itp. Sytuacja ta występuje pomimo i/lub wsparcia emocjonalnego ze strony rodziców lub innych osób z rodziny.

LISTA B

OBSERWACJA PRACOWNIKA SZKOŁY LUB PLACÓWKI OŚWIATOWEJ DOTYCZĄCA DZIECKA:

- B.1.** Dziecko odtwarza doświadczaną przemoc – w relacjach rówieśniczych (lub zabawie), identyfikuje się z rolą ofiary i/lub sprawcy.
- B.2.** Dziecko reaguje nieadekwatnie do sytuacji powstałej w , np.: lękiem, izolacją, auto-agresją, agresją itp.
- B.3.** Dziecko zachowuje się autodestrukcyjnie, np.: bije, szczypie się, nacina sobie skórę, itp. lub występują zachowania ryzykowne dziecka, np.: ucieczki z domu, używanie substancji zmieniających świadomość, ryzykowne kontakty, itp.
- B.4.** Dziecko boi się powrotu do domu i/lub reaguje lękiem lub innymi trudnymi emocjami na kontakt z rodzicem/rodzicami i/lub na sytuację powrotu do domu.

B.5. Dziecko często opuszcza zajęcia (dotyczy dzieci objętych obowiązkiem szkolnym) lub bez uzasadnionego powodu jest nieobecne bezpośrednio po rozmowach z rodzicami lub działaniach interwencyjnych placówki.

INFORMACJE DOTYCZĄCE RODZICÓW:

B.6. Postawa i zachowanie rodziców zagraża dobru, rozwojowi i bezpieczeństwu dziecka.

B.7. Rodzice nie współpracują z placówką przy udzielaniu wsparcia dziecku.

B.8. Dziecko rozdzielone z rodzicami na skutek emigracji lub innej sytuacji losowej, pozostające bez opieki osoby dorosłej.

B.9. Na terenie placówki rodzic jest pod wpływem środków zmieniających świadomość, np. alkoholu, narkotyków itp.

B.10. Którekolwiek dziecko z rodziny z powodu przemocy lub zaniedbania wymagało umieszczenia w pieczy zastępczej.

LISTA C

OBSERWACJA PRACOWNIKA SZKOŁY LUB PLACÓWKI OŚWIATOWEJ LUB INFORMACJA OD OSÓB BĘDĄCYCH W KONTAKCIE Z DZIECKIEM I RODZICAMI:

C.1. Karalność rodzica za przemoc lub przemoc w rodzinie.

C.2. Wcześniejsze podejrzenie dotyczące przemocy wobec dziecka lub przemocy w rodzinie albo obecne podejrzenie przemocy w rodzinie dziecka.

C.3. Rodzic nadużywający środków zmieniających świadomość – np.: alkoholu, narkotyków, leków, itp.

C.4. Poważne problemy zdrowotne, emocjonalne, choroba psychiczna wśród osób zamieszkujących z dzieckiem.

C.5. Rozwód, separacja rodziców, konflikt w rodzinie lub inna sytuacja kryzysowa.

C.6. Dziecko o szczególnych wymaganiach wychowawczych, edukacyjnych i występuje 1 lub więcej spośród: problemy emocjonalne, problemy społeczne, zaburzenie rozwojowe, niepełnosprawność.

C.7. Niskie kompetencje wychowawcze rodziców, niewydolność wychowawcza

lub brak zainteresowania rodziców rozwojem dziecka.

C.8. Matka i/lub ojciec byli poniżej 18 r.ż. w chwili narodzin dziecka.

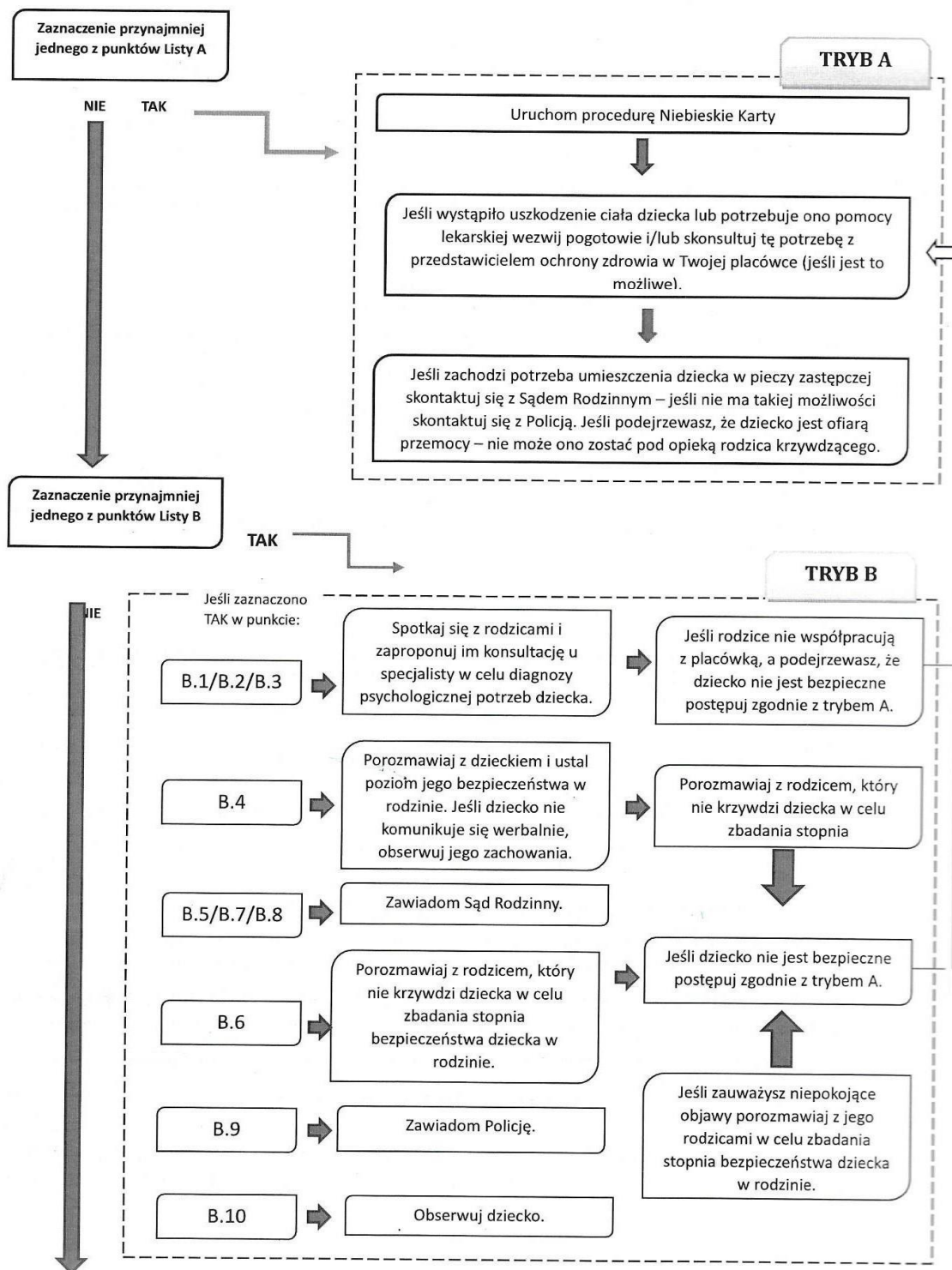
C.9. Ubóstwo i wynikające z tego stanu problemy rodziców.

³ Źródło: Kwestionariusze oceny ryzyka występowania przemocy w rodzinie oraz algorytmy postępowania dla oświaty » Ogólnopolskie Pogotowie dla Ofiar Przemocy w Rodzinie "Niebieska Linia"

Załącznik 4

Do procedury „Niebieskie karty”

Algorytm postępowania w przypadku podejrzenia przemocy domowej wobec dziecka/małoletniego



**Zaznaczenie
przynajmniej
trzech z punktów Listy**

NIE TAK

TRYB C

Porozmawiaj z rodzicami i ustal poziom jego bezpieczeństwa w rodzinie.
Jeśli dziecko się nie komunikuje werbalnie, obserwuj jego zachowania,
bezpieczeństwa w rodzinie.

Jeśli dziecko się nie komunikuje werbalnie,
obserwuj jego zachowania.

Porozmawiaj z rodzicami na temat problemów wychowawczych, zbadaj
stopień bezpieczeństwa dziecka w rodzinie. Jeśli nie masz informacji od
dziecka na temat stopnia jego bezpieczeństwa (ze względu
na wiek, rozwój, stan dziecka) przełącz informację
na temat swojego
niepokoju, ustal sposób weryfikacji stopnia bezpieczeństwa dziecka.

**Zakończ
działanie**

Dostosuj sposób rozmowy do
wieku
i możliwości dziecka! Podczas
interwencji, rozmów,
wspiera dziecko w kontakcie
z pracownikami służb i
instytucji!

Monitoruj sytuację dziecka. Po 1,2 i 3 miesiącach powtórz

Poinformuj pracownika placówki (wychowawca, pedagog szkolny), do
której przechodzi dziecko, o swoich obserwacjach.

Załącznik 5

Do procedury „Niebieskie karty”

Kwestionariusz diagnostyczny do oszacowania zaniedbania

L.p.	Symptomy wskazujące na zaniedbanie (forma przemocy)	tak	nie
1.	Nieadekwatne ubranie do pory roku lub pogody		
2.	Niedowaga, niedożywienie, zmęczenie, podkrążone oczy		
3.	Brudna odzież		
4.	Brudne ciało		
5.	Nieprzyjemny zapach (insekty)		
6.	Brak podręczników i przyborów szkolnych		
7.	Kradzieże jedzenia lub innych przedmiotów		
8.	Przebywanie poza domem w późnych godzinach		
9.	Bardzo częste przebywanie poza domem niezależnie od pory roku		
10.	Ma dorosłych „kolegów”		
11.	Nie ma kolegów wśród rówieśników		
12.	Z trudem nawiązuje relacje		
13.	Izoluje się od rówieśników		
14.	Bije się po głowie/twarzy lub wyrywa sobie włosy		
15.	Często ma ślady zadrapań/siniaków		
16.	Często odnosi obrażenia (skręcenia, złamania, skaleczenia)		
17.	Bije innych		
18.	Zawiera przyjaźnie, potem reaguje wrogością		
19.	Gwałtownie uchyla się przed dotykiem		
20.	Moczy się		
21.	Boi się przebywać w zamkniętych pomieszczeniach		
22.	Boi się ciemności		
23.	Unika zajęć wychowania fizycznego		
24.	Unika sytuacji leżakowania w przedszkolu		
25.	Nie bierze udziału w wycieczkach		
26.	Podjmuje zachowania autodestrukcyjne wobec siebie, zwierząt		
27.	Miewa nagłe zmiany nastroju – od euforii do agresji		
28.	Prezentuje natrętne, narzucające się zachowania		
29.	Nie odwzajemnia emocji		

30.	Odrzuca próby nawiązania bliskości		
31.	Ma wybuchy wściekłości		
32.	Nadmiernie skraca dystans fizyczny		
33.	Demonstruje zachowania seksualne		
34.	Nie docenia własnych osiągnięć		
35.	Ma koszmary nocne		
36.	Ma problemy szkolne		
37.	Inne.....		

Uwaga! Informacje zachowania należy analizować biorąc pod uwagę całość informacji o rodzinie. Pojedynczych zachowań z listy nie można traktować jako jednoznacznie wskazujących na zaniedbanie

Załącznik 6
Do procedury „Niebieskie karty”

.....
(miejsowość, data)

.....
.....
nazwa i adres podmiotu,
w którym jest zatrudniona osoba
wypełniająca formularz
„Niebieska Karta – A”

„NIEBIESKA KARTA – A”

W związku z powzięciem uzasadnionego podejrzenia stosowania przemocy domowej lub w wyniku zgłoszenia przez świadka przemocy domowej ustala się, co następuje:

I. DANE OSOBY/OSÓB DOZNAJĄCYCH PRZEMOCY DOMOWEJ

Dane	Osoba 1 doznająca przemocy domowej	Osoba 2 doznająca przemocy domowej	Osoba 3 doznająca przemocy domowej
Małoletni (Tak/Nie) ¹⁾			
Imię i nazwisko			
Imiona rodziców			
Wiek			
PESEL ²⁾			
Nazwa i adres miejsca pracy/ nazwa i adres placówki oświatowej do której uczęszcza małoletni			
Adres miejsca zamieszkania:			
Kod pocztowy			
Miejscowość			

Gmina			
Województwo			
Ulica			
Nr domu / nr lokalu			
Telefon lub adres e-mail			
Adres miejsca pobytu (jeśli jest inny niż adres zamieszkania):			
Kod pocztowy			
Miejscowość			
Gmina			
Województwo			
Ulica			
Nr domu / nr lokalu			
<i>Stosunek pokrewieństwa, powinowactwa lub rodzaj relacji z osobą stosującą przemoc domową (żona, była żona, partner, były partner, córka, pasierb, matka, teść) ¹⁾</i>			

Uwaga! W przypadku większej niż 3 liczby osób doznających przemocy dołącz kolejną kartę zawierającą Tabelę I

II. LICZBA MAŁOLETNICH W ŚRODOWISKU DOMOWYM, W KTÓRYM PO-
DEJRZEWA SIĘ STOSOWANIE PRZEMOCY DOMOWEJ

III. DANE OSOBY/OSÓB STOSUJĄCYCH PRZEMOC DOMOWĄ

Dane	Osoba 1 stosująca przemoc domową	Osoba 2 stosująca przemoc domową
Imię i nazwisko		
Imiona rodziców		
Wiek		
PESEL ²⁾		
Adres miejsca zamieszkania:		
Kod pocztowy		
Miejscowość		
Gmina		
Województwo		
Ulica		
Nr domu/nr lokalu		
Telefon lub adres e-mail		
Adres miejsca pobytu (jeżeli jest inny niż adres miejsca zamieszkania):		
Kod pocztowy		
Miejscowość		
Gmina		
Województwo		
Ulica		
Nr domu/nr lokalu		
Sytuacja zawodowa, w tym nazwa i adres miejsca pracy		
<i>Stosunek pokrewieństwa, powinowactwa lub rodzaj relacji z osobą doznającą przemocy domowej: (np. żona, była żona, partner, były partner, córka, pasierb, matka, teść)¹⁾</i>		

IV. CZY OSOBA STOSUJĄCA PRZEMOC DOMOWĄ ZACHOWYWAŁA SIĘ
W NASTĘPUJĄCY SPOSÓB (zaznacz w odpowiednim miejscu znak X):

Osoby/formy przemocy domowej	Osoba 1 stosująca przemoc			Osoba 2 stosująca przemoc		
	wobec Osoby 1 doznającej przemocy	wobec Osoby 2 doznającej przemocy	wobec Osoby 3 doznającej przemocy	wobec Osoby 1 doznającej przemocy	wobec Osoby 2 doz- nającej przemocy	wobec Osoby 3 do- znającej przemocy
Przemoc fizyczna ³⁾ <i>bicie, szarpanie, kopanie, duszenie, popychanie, obezwładnianie i inne (wymień jakie)</i>						
Przemoc psychiczna ³⁾ <i>izolowanie, wyzywanie, ośmieszanie, grożenie, krytykowanie, poniżanie i inne (wymień jakie)</i>						
Przemoc seksualna ³⁾ <i>zmuszanie do obcowania płciowego, innych czynności seksualnych i inne (wymień jakie)</i>						
Przemoc ekonomiczna ³⁾ <i>niełożenie na utrzymanie osób, wobec których istnieje taki obowiązek, niezaspokajanie potrzeb materialnych, niszczenie rzeczy osobistych, demolowanie mieszkania, wynoszenie sprzętów domowych oraz ich sprzedawanie i inne (wymień jakie)</i>						

Przemoc za pomocą środków komunikacji elektronicznej ³⁾ <i>wyzywanie, straszenie, poniżanie osoby w Internecie lub przy użyciu telefonu, robienie jej zdjęcia lub rejestrowanie filmów bez jej zgody, publikowanie w Internecie lub rozsyłanie telefonem zdjęć, filmów lub tekstów, które ją obrażają lub ośmieszają, i inne (wymień jakie)</i>						
--	--	--	--	--	--	--

<p>Inne³⁾ zaniedbanie, niezaspokojenie podstawowych potrzeb biologicznych, psychicznych i innych, niszczenie rzeczy osobistych, demolowanie mieszkania, wynoszenie sprzętów domowych i ich sprzedawanie, pozostawienie bez opieki osoby, która z powodu choroby, niepełnosprawności lub wieku nie może samodzielnie zaspokoić swoich potrzeb, zmuszanie do picia alkoholu, zmuszanie do zażywania środków odurzających, substancji psychotropowych lub leków i inne (wymień jakie)</p>						
---	--	--	--	--	--	--

V. CZY OSOBA DOZNAJĄCA PRZEMOCY DOMOWEJ ODNIOSŁA USZKODZENIA CIAŁA? (TAK/NIE)¹⁾

Osoba 1 doznająca przemocy	Osoba 2 doznająca przemocy	Osoba 3 doznająca przemocy

Uwaga! W przypadku większej niż 3 liczby osób doznających przemocy dołącz kolejną kartę zawierającą Tabelę V

VI. CZY W ŚRODOWISKU DOMOWYM BYŁA W PRZESZŁOŚCI REALIZOWANA PROCEDURA „NIEBIESKIE KARTY”?

tak (kiedy?gdzie?) nie nie ustalono

VII. CZY W ŚRODOWISKU DOMOWYM AKTUALNIE JEST REALIZOWANA PROCEDURA „NIEBIESKIE KARTY”?

tak nie nie ustalono

VIII. CZY OSOBA STOSUJĄCA PRZEMOC DOMOWĄ POSIADA BRONŃ PALNĄ?

tak nie nie ustalono

IX. CZY OSOBA DOZNAJĄCA PRZEMOCY DOMOWEJ CZUJE SIĘ BEZPIECZNIE? (TAK/NIE)¹⁾

Osoba 1 doznająca przemocy	Osoba 2 doznająca przemocy	Osoba 3 doznająca przemocy

Uwaga! W przypadku większej niż 3 liczby osób doznających przemocy dołącz kolejną kartę zawierającą Tabelę IX

X. ŚWIADKOWIE STOSOWANIA PRZEMOCY DOMOWEJ

ustalono - wypełnij tabelę nie ustalono

Dane	Świadek 1	Świadek 2	Świadek 3
Imię i nazwisko			
Wiek			
<i>Adres miejsca zamieszkania:</i>			
Kod pocztowy			
Miejscowość			

Gmina			
Województwo			
Ulica			
Nr domu/nr lokalu			
Telefon lub adres e-mail			
<i>Stosunek świadka do osób, wobec których są podejmowane działania w ramach procedury „Niebieskie Karty” (np. członek rodziny, osoba obca)¹⁾</i>			

XI. DZIAŁANIA INTERWENCYJNE PODJĘTE WOBEC OSOBY STOSUJĄCEJ PRZEMOC DOMOWĄ

(zaznacz w odpowiednim miejscu znak X):

Działanie	Osoba 1 stosująca przemoc	Osoba 2 stosująca przemoc
Badanie na zawartość alkoholu (wynik)		
Doprowadzenie do wytrzeźwienia		
	na podstawie art. 15a ustawy z dnia 6 kwietnia 1990 r. o Policji (Dz. U. z 2023 r. poz. 171, z późn. zm.)	

Doprowadzenie do policyjnego pomieszczenia dla osób zatrzymanych	na podstawie art. 244 ustawy z dnia 6 czerwca 1997 r. - Kodeks postępowania karnego (Dz. U. z 2022 r. poz. 1375, z późn. zm.)		
Zatrzymanie w izbie zatrzymań jednostki organizacyjnej Żandarmerii Wojskowej			
Powiadomienie organów ścigania			
Wydanie nakazu natychmiastowego opuszczenia wspólnie zajmowanego mieszkania i jego bezpośredniego otoczenia			
Wydanie zakazu zbliżania się do wspólnie zajmowanego mieszkania i jego bezpośredniego otoczenia			
Zakaz zbliżania się osoby stosującej przemoc domową do osoby dotkniętej taką przemocą na określonej w metrach odległość			
Zakaz kontaktowania się z osobą dotkniętą przemocą domową			
Zakaz wstępu i przebywania osoby stosującej przemoc na terenie szkoły, placówki oświatowej, opiekuńczej i artystycznej, do których uczęszcza osoba dotknięta przemocą domową			
Zakaz wstępu i przebywania osoby stosującej przemoc w miejscach pracy osoby doznającej przemocy domowej			
Zawiadomienie komórki organizacyjnej Policji, właściwej w sprawach wydawania pozwolenia na broń, o wszczęciu procedury „Niebieskie Karty”			
Odebranie broni palnej, amunicji oraz dokumentów potwierdzających legalność posiadania broni			
Poinformowanie o prawnokarnych konsekwencjach stosowania przemocy domowej			
Inne (wymień jakie?)			

XII. DZIAŁANIA INTERWENCYJNE PODJĘTE WOBEC OSOBY DOZNAJĄCEJ PRZEMOCY DOMOWEJ

(zaznacz w odpowiednim miejscu znak X):

Działanie	Osoba 1 doznająca przemocy	Osoba 2 doznająca przemocy	Osoba 3 doznająca przemocy
Udzielono pomocy ambulatoryjnej			

Przyjęto na leczenie szpitalne			
Wydano zaświadczenie o przyczynach i rodzaju uszkodzeń ciała			
Zapewniono schronienie w całodobowej			

Zabezpieczono małoletniego w sytuacji zagrożenia zdrowia lub życia			
Powiadomiono sąd rodzinny o sytuacji małoletniego			
Przekazanie formularza „Niebieska Karta – B”			
Inne (wymień jakie?)			

XIII. DODATKOWE INFORMACJE

.....

.....

.....

.....

.....

.....

XIV. WSZCZĘCIE PROCEDURY „NIEBIESKIE KARTY” NASTĄPIŁO PRZEZ (zaznacz w odpowiednim miejscu znak X):

Pracownika socjalnego jednostki organizacyjnej pomocy społecznej	
Funkcjonariusza Policji	
Żołnierza Żandarmerii Wojskowej	
Pracownika socjalnego specjalistycznego ośrodka wsparcia dla osób doznających przemocy domowej	
Asystenta rodziny	
Nauczyciela	
Osobę wykonującą zawód medyczny, w tym lekarza, pielęgniarkę, położną lub ratownika medycznego	
Przedstawiciela gminnej komisji rozwiązywania problemów alkoholowych	
Pedagoga, psychologa lub terapeutę, będących przedstawicielami podmiotów, o których mowa w art. 9a ust. 3 ustawy z dnia 29 lipca 2005 r. o przeciwdziałaniu przemocy domowej	

.....
imię i nazwisko oraz czytelny podpis osoby
wypełniającej formularz „Niebieska Karta – A”

.....
(data wpływu formularza, podpis członka Zespołu
Interdyscyplinarnego)

¹⁾ wpisać właściwie

²⁾ numer PESEL wpisuje się, o ile danej osobie numer taki został nadany. W przypadku braku numeru PESEL jest konieczne podanie innych danych identyfikujących osobę

³⁾ podkreślić rodzaje zachowań

WZÓR

„NIEBIESKA KARTA – B”

INFORMACJA DLA OSÓB DOZNAJĄCYCH PRZEMOCY DOMOWEJ

Co to jest procedura „Niebieskie Karty”?

Są to różne działania podejmowane w sytuacji podejrzenia lub stwierdzenia stosowania przemocy domowej na podstawie przepisów ustawy o przeciwdziałaniu przemocy domowej. Celem procedury „Niebieskie Karty” jest zatrzymanie przemocy domowej i udzielenie pomocy i wsparcia Tobie i Twoim najbliższym. Na skutek wszczęcia procedury „Niebieskie Karty” informacja dotycząca Twojej sytuacji zostanie przekazana do grupy diagnostyczno-pomocowej. Więcej informacji na temat dalszych działań uzyskasz podczas spotkania z członkami tej grupy, na które zostaniesz zaproszona/(y). W trakcie procedury członkowie grupy będą kontaktować się także z osobą, która przemoc stosuje.

Co to jest przemoc domowa?

Przemoc domowa to jednorazowe albo powtarzające się umyślne działanie lub zaniechanie, wykorzystujące przewagę fizyczną, psychiczną lub ekonomiczną, naruszające prawa lub dobra osobiste osoby doznającej przemocy domowej, w szczególności:

- a) narażające tę osobę na niebezpieczeństwo utraty życia, zdrowia lub mienia,
- b) naruszające jej godność, nietykalność cielesną lub wolność, w tym seksualną,
- c) powodujące szkody na jej zdrowiu fizycznym lub psychicznym, wywołujące u tej osoby cierpienia lub krzywdę,
- d) ograniczające lub pozbawiające tę osobę dostępu do środków finansowych lub możliwości podjęcia pracy lub uzyskania samodzielności

finansowej,

e) istotnie naruszające prywatność tej osoby lub wzbudzające u niej poczucie zagrożenia, poniżenia lub udręczenia, w tym podejmowane za pomocą środków komunikacji elektronicznej.

Kto może być osobą doznającą przemocy domowej?

- a) małżonek, także w przypadku, gdy małżeństwo ustało lub zostało unieważnione, oraz jego wstępni (np. rodzice, dziadkowie, pradziadkowie), zstępni (np. dzieci, wnuki, prawnuki), rodzeństwo i ich małżonkowie,
- b) wstępni i zstępni oraz ich małżonkowie,
- c) rodzeństwo oraz ich wstępni, zstępni i ich małżonkowie,
- d) osoba pozostająca w stosunku przysposobienia i jej małżonek oraz ich wstępni, zstępni, rodzeństwo i ich małżonkowie,
- e) osoba pozostająca obecnie lub w przeszłości we wspólnym pożyciu oraz jej wstępni, zstępni, rodzeństwo i ich małżonkowie,
- f) osoba wspólnie zamieszkująca i gospodarująca oraz jej wstępni, zstępni, rodzeństwo i ich małżonkowie,
- g) osoba pozostająca obecnie lub w przeszłości w trwałej relacji uczuciowej lub fizycznej niezależnie od wspólnego zamieszkiwania i gospodarowania,
- h) małoletni.

Najczęstsze formy przemocy domowej:

Przemoc fizyczna: bicie, szarpanie, kopanie, duszenie, popychanie, obezwładnianie i inne. **Przemoc psychiczna:** izolowanie, wyzywanie, ośmieszanie, groźnienie, krytykowanie, poniżanie i inne.

Przemoc seksualna: zmuszanie do obcowania płciowego, innych czynności seksualnych i inne. **Przemoc ekonomiczna:** nielożenie na utrzymanie osób, wobec których istnieje taki obowiązek, niezaspokajanie potrzeb materialnych, niszczenie rzeczy osobistych, demolowanie mieszkania, wynoszenie sprzętów domowych i ich sprzedawanie i inne.

Przemoc za pomocą środków komunikacji elektronicznej: wyzywanie, straszenie, poniżanie osoby w Internecie lub przy użyciu telefonu, robienie jej zdjęcia lub rejestrowanie filmów bez jej zgody, publikowanie w Internecie lub rozsyłanie telefonem zdjęć, filmów lub tekstów, które ją obrażają lub ośmieszają i inne.

Inny rodzaj zachowań: zaniedbanie, niezaspokojenie podstawowych potrzeb biologicznych, psychicznych i innych, niszczenie rzeczy osobistych, demolowanie mieszkania, wynoszenie sprzętów domowych i ich sprzedawanie, pozostawianie bez opieki osoby, która z powodu choroby, niepełnosprawności lub wieku nie może samodzielnie zaspokoić swoich potrzeb, zmuszanie do picia alkoholu, zmuszanie do zażywania środków odurzających, substancji psychotropowych lub leków i inne.

WAŻNE

Prawo zabrania stosowania przemocy i krzywdzenia swoich bliskich. Jeżeli Ty lub ktoś z Twoich bliskich jest osobą doznającą przemocy domowej, nie wstydź się prosić o pomoc. Wezwij Policję, dzwoniąc na numer alarmowy 112. Prawo stoi po Twojej stronie!

Masz prawo do złożenia zawiadomienia o popełnieniu przestępstwa z użyciem przemocy domowej do Prokuratury, Policji lub Żandarmerii Wojskowej.

Możesz także zwrócić się po pomoc do podmiotów i organizacji realizujących działania na rzecz przeciwdziałania przemocy domowej.

Pomogą Ci:

- **Ośrodki pomocy społecznej** – w sprawach socjalnych, bytowych i prawnych.
- **Powiatowe centra pomocy rodzinie** – w zakresie prawnym, socjalnym, terapeutycznym lub udzielą informacji na temat instytucji lokalnie działających w tym zakresie w Twojej miejscowości.
- **Ośrodki interwencji kryzysowej i Ośrodki wsparcia** – zapewniając schronienie Tobie i Twoim bliskim, gdy doznajesz przemocy domowej, udzielą Ci pomocy i wsparcia w przezwyciężeniu sytuacji kryzysowej, a także opracują plan pomocy.
- **Specjalistyczne ośrodki wsparcia dla osób doznających przemocy do-**

mowej – zapewniając bezpłatne całodobowe schronienie Tobie i Twoim bliskim, gdy doznajesz przemocy domowej, oraz udziela Ci kompleksowej, specjalistycznej pomocy w zakresie interwencyjnym, terapeutyczno-wspomagającym oraz potrzeb bytowych.

- **Okręgowe ośrodki i lokalne punkty działające w ramach Sieci Pomocy Pokrzywdzonym Przemocą** – zapewniając profesjonalną, kompleksową i bezpłatną pomoc prawną, psychologiczną, psychoterapeutyczną i materialną.
- **Sądy opiekuńcze** – w sprawach opiekuńczych i alimentacyjnych.
- **Placówki ochrony zdrowia** – np. uzyskać zaświadczenie lekarskie o doznanych obrażeniach.
- **Komisje rozwiązywania problemów alkoholowych** – podejmując działania wobec osoby nadużywającej alkoholu.
- **Punkty nieodpłatnej pomocy prawnej** – w zakresie uzyskania pomocy prawnej.

Wykaz placówek funkcjonujących na Twoim terenie, udzielających pomocy i wsparcia osobom doznającym przemocy domowej

Uwaga: (dane wprowadza Zespół interwencyjny lub osoba, która wszczyna procedurę):

Nr.	Nazwa instytucji	Adres instytucji	Telefon	Adres e-mail

Możesz zadzwonić do:

- **Ogólnopolskiego Pogotowia dla Ofiar Przemocy w Rodzinie „Niebieska Linia” tel. 800 12 00 02** (linia całodobowa i bezpłatna), w poniedziałki w godz. 18⁰⁰–22⁰⁰ można rozmawiać z konsultantem w języku angielskim, a we wtorki w godz. 18⁰⁰–22⁰⁰ w języku rosyjskim. **Dyżur prawny tel. (22) 666 28 50** (linia płatna, czynna w poniedziałek i wtorek w godzinach 17⁰⁰–21⁰⁰) oraz **tel. 800 12 00 02** (linia bezpłatna, czynna w środę w godzinach 18⁰⁰–22⁰⁰). **Poradnia e-mailowa:** niebieskalinia@niebieskalinia.info. Członkowie rodzin z problemem przemocy i problemem alkoholowym mogą skonsultować się także przez **SKYPE: pogotowie.niebieska.linia** ze specjalistą z zakresu przeciwdziałania przemocy w rodzinie – konsultanci posługują się językiem migowym.
- **Ogólnokrajowej Linii Pomocy Pokrzywdzonym tel. +48 222 309 900** przez całą dobę można anonimowo uzyskać informacje o możliwości uzyskania pomocy, szybką poradę psychologiczną i prawną, a także umówić się na spotkanie ze specjalistami w dowolnym miejscu na terenie Polski. Możliwe są konsultacje w językach obcych oraz w języku migowym.
- **Policyjny telefon zaufania dla osób doznających przemocy domowej nr 800 120 226** (linia bezpłatna przy połączeniu z telefonów stacjonarnych, czynna codziennie w godzinach od 9³⁰ do 15³⁰, od godz. 15³⁰ do 9³⁰ włączony jest automat). wzór formularza „Niebieskiej Karty – B” załącznik 7.